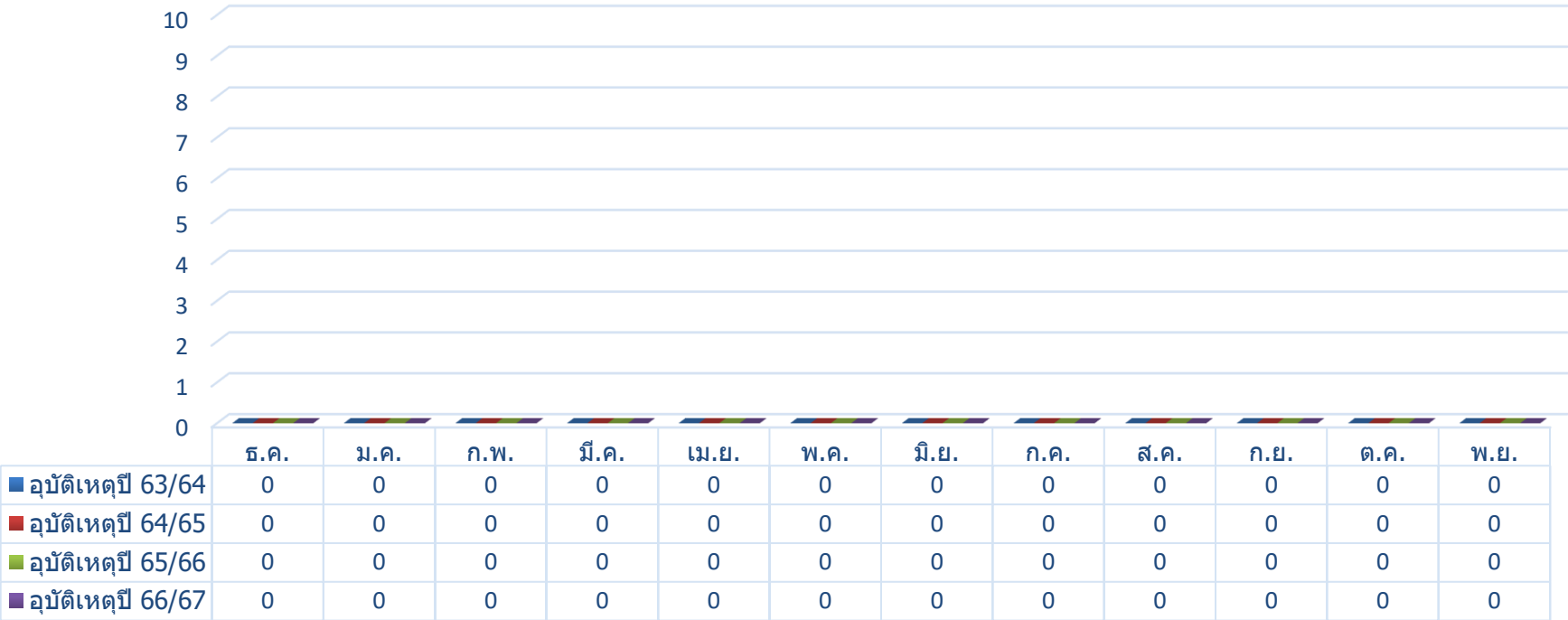


เอกสารแนบที่ 23

เอกสารบันทึกอุบัติเหตุจากการจราจรในพื้นที่โครงการและรอบโครงการ

สรุปสถิติแต่ละเดือนที่เกิดอุบัติเหตุจากการจราจร

สรุปสถิติแต่ละเดือนที่เกิดอุบัติเหตุจากการจราจร ปี 66/67



■อุบัติเหตุปี 63/64 ■อุบัติเหตุปี 64/65 ■อุบัติเหตุปี 65/66 ■อุบัติเหตุปี 66/67

เอกสารแนบที่ 24

เอกสารประกาศวันเปิด-ปิดหีบอ้อย ประจำปี 2567/2568



บริษัท น้ำตาลทิพย์กำแพงเพชร จำกัด  
Thip Sugar Kamphaengphet Co., Ltd

## ประกาศที่ 30 / 2567

### เรื่อง แจ้งกำหนดวันเปิดหีบอ้อยผลิตน้ำตาลทรายประจำปี 2567/68

---

ด้วยบริษัท น้ำตาลทิพย์กำแพงเพชร จำกัด ได้กำหนดวันเปิดหีบอ้อยเพื่อผลิตน้ำตาลทรายประจำปีการผลิต 2567/68 ในวันอาทิตย์ที่ 15 ธันวาคม 2567 เป็นต้นไป

จึงประกาศมาเพื่อทราบโดยทั่วกัน

ประกาศ ณ วันที่ 4 ธันวาคม พ.ศ. 2567



(นายอดิศักดิ์ ขอพุทธพิทักษ์)

ผู้อำนวยการโรงงาน

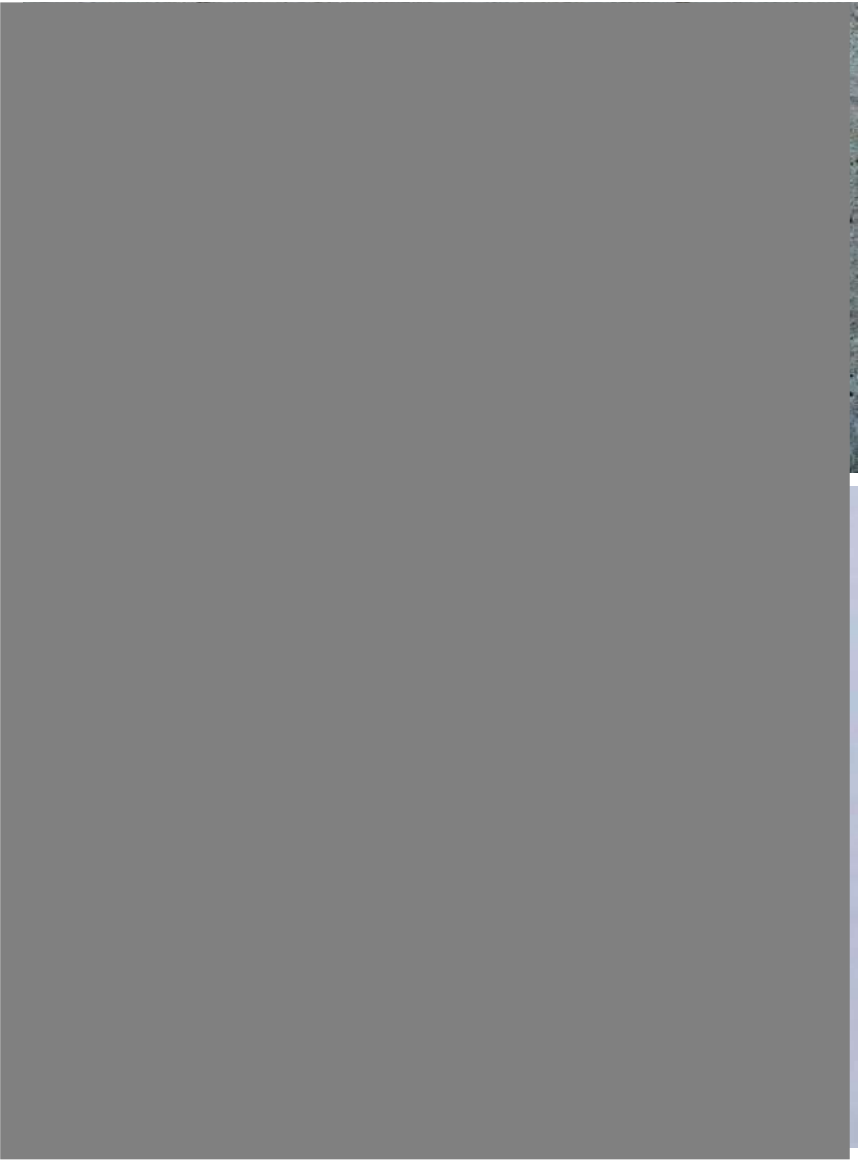
บริษัท น้ำตาลทิพย์กำแพงเพชร จำกัด



เอกสารแนบที่ 25

เอกสารใบอนุญาตขับขี่ของผู้ขับขี่รถบรรทุกอ้อย

ตัวอย่างเอกสารใบอนุญาตขับขีรลบรรทุกอัย



ตัวอย่างเอกสารใบอนุญาตขับขีรลบรรทุกอัย





เอกสารแนบที่ 26

ข้อกำหนดสำหรับรถบรรทุกอ้อยต้องปฏิบัติตามหลักเกณฑ์ของโครงการและภาครัฐ

ที่ สตน./กพพ.ข/ ๓๓๒



สถานีตรวจสอบน้ำหนักกำแพงเพชร (ขาเข้า)  
กรมทางหลวง ต.อ่างทอง อ.เมือง  
จ.กำแพงเพชร ๖๒๐๐๐

๒๖ พฤศจิกายน ๒๕๖๒

เรื่อง แจ้งประชาสัมพันธ์ ในการควบคุมน้ำหนักและความสูงของรถบรรทุกอ้อย ในช่วงฤดูเปิดหีบอ้อย

เรียน ผู้จัดการบริษัท น้ำตาลทิพย์กำแพงเพชร จำกัด

เนื่องด้วย สถานีตรวจสอบน้ำหนักกำแพงเพชร (ขาเข้า) ได้รับนโยบายจากสำนักงานควบคุมน้ำหนักยานพาหนะ กรมทางหลวง ให้ตรวจสอบน้ำหนักและความสูงรถบรรทุกอ้อย ในช่วงฤดูเปิดหีบอ้อย ในสายทางความรับผิดชอบของกรมทางหลวง จึงขอความร่วมมือทางบริษัท น้ำตาลทิพย์กำแพงเพชร จำกัด ช่วยประชาสัมพันธ์ให้ผู้ขับขี่รถบรรทุกอ้อยปฏิบัติดังนี้

๑. การบรรทุกอ้อย ทั้งอ้อยท่อนและอ้อยลำ มีความสูงจากพื้นถนน ไม่เกิน ๓.๘๐ เมตร มีความยาวที่ยื่นจากขอบตัวถังด้านหลัง ไม่เกิน ๒.๓๐ เมตร ท้ายไม้อวน ด้านบน ด้านล่าง และด้านข้างไม่ยื่นพ้นจากตัวถังรถ และมีสายรัดผูกมัดให้แน่น ความยาวด้านหน้าไม่เกินกั้นชนหน้ารถ ห้ามมิให้อ้อยตกหล่นบนถนนโดยเด็ดขาด

๒. สำหรับอ้อยที่ตัดเป็นท่อน ให้มีผ้าหรือตาข่ายคลุมด้านบนของรถและผูกมัดให้แน่นป้องกันไม่ให้ท่อนอ้อย ตกหล่น หรือกระเด็นออกจากรถขณะขนส่งการบรรทุกอ้อย และห้ามบรรทุกอ้อยพูนสูงเป็นหลังเต่า

๓. รถบรรทุกอ้อยทุกคัน จะต้องมียาตรัสเตีย ๓ เส้นเป็นอย่างน้อย ผูกมัดให้แน่น เพื่อมิให้อ้อยตกหล่น

๔. รถบรรทุกอ้อยทุกคัน ให้มีการติดธงแดงขนาดใหญ่ท้ายรถอย่างน้อย ๒ ผืน และติดแผ่นป้ายสะท้อนแสงไว้บริเวณท้ายรถ ขนาด ๙๐ \* ๙๐ เซนติเมตร พื้นสีขาว มีตราสัญลักษณ์ของสมาคม ฯ ขอความหนังสือสีแดงสะท้อนแสง ให้มีข้อความ “รถเข้าบรรทุกอ้อย” และ “รถพ่วงบรรทุกอ้อย” เพื่อให้เห็นได้ชัดเจน และให้ติดสัญญาณไฟแดงไว้บริเวณท้ายสุดของอ้อยที่ยื่นออกมานอกตัวรถอย่างน้อย ๓ ดวง บริเวณด้านข้างรถอย่างน้อยข้างละ ๑ ดวง และกรณีรถพ่วงให้ติดสัญญาณไฟทั้งรถคันหน้าและรถที่พ่วงท้ายในเวลากลางคืน

จึงเรียนมาเพื่อโปรดทราบ และประชาสัมพันธ์ให้ชาวไร่อ้อย ผู้ขับขี่รถบรรทุกอ้อยถือปฏิบัติต่อไป ด้วย จักขอบคุณยิ่ง

ขอแสดงความนับถือ

(นายเอนก คำโถม)

หัวหน้าสถานีตรวจสอบน้ำหนักกำแพงเพชร (ขาเข้า)





# ประชาสัมพันธ์

แนวทางปฏิบัติเพื่อความปลอดภัยในการขนส่งอ้อย  
เข้าสู่โรงงานน้ำตาลทิพย์กำแพงเพชร

## อ้อยลำ

ใช้สายสแตย์รัดอ้อยให้แน่น 3 เส้น  
ด้านหน้า 1 เส้น ตรงกลาง 1 เส้น  
และด้านท้าย 1 เส้น

ลำอ้อยยื่นหน้า  
ไม่เกินก้นชนหน้า

ความสูงจากพื้น  
ไม่เกิน 3.8 เมตร

ติดสัญญาณไฟสีแดง 3 ดวง  
ด้านท้าย 1 ดวง ด้านซ้าย 1 ดวงและด้านขวา 1 ดวง

ติดผ้าแดงผืนใหญ่  
อย่างน้อย 2 ผืน

ลำอ้อยยื่นท้ายไม่เกิน 2.3 เมตร

**\*\* ต้องมีกรวยอย่างน้อย 2 อัน \*\***  
(ติดรถทุกคัน)

ด้วยความปรารถนาดีจาก บริษัท น้ำตาลทิพย์กำแพงเพชร จำกัด



โรงงานน้ำตาล&โรงไฟฟ้าทิพย์กำแพงเพชร



ป้อมแจ้งคิว : 084-5554660, 063-2212408

**40**

เขตชุมชนจำกัดความเร็วไม่เกิน 40 กม./ชม.





# ประชาสัมพันธ์

แนวทางปฏิบัติเพื่อความปลอดภัยในการขนส่งอ้อย  
เข้าสู่โรงงานน้ำตาลทิพย์กำแพงเพชร

**อ้อยก่อน (รถตัด)**

คลุมตาข่ายด้านบน  
และผูกให้แน่น



ติดสัญญาณไฟสีแดง 3 ดวง  
ด้านท้าย 1 ดวง ด้านซ้าย 1 ดวงและด้านขวา 1 ดวง

ลำอ้อยยื่นหน้า  
ไม่เกินก้นชนหน้า

ความสูงจากพื้น  
ไม่เกิน 3.8 เมตร

ไม่เกิน 3.8 เมตร

ติดผ้าแดงผืนใหญ่  
อย่างน้อย 2 ผืน

ท้ายยื่นไม่เกิน 1.5 เมตร

**\*\* ต้องมีกรวยอย่างน้อย 2 อัน \*\***  
(ติดรถทุกคัน)

ด้วยความปรารถนาดีจาก บริษัท น้ำตาลทิพย์กำแพงเพชร จำกัด



โรงงานน้ำตาล&โรงไฟฟ้าทิพย์กำแพงเพชร ☎ ป้อมแจ้จ้อย : 084-5554660, 063-2212408

**40**

เขตชุมชนจำกัดความเร็วไม่เกิน 40 กม./ชม.

(๔)<sup>๒</sup> “การขนส่งโดยรถขนาดเล็ก” หมายความว่า การขนส่งคนหรือสิ่งของหรือคน

และสิ่งของรวมกันเพื่อสินค้าตามเส้นทางที่คณะกรรมการกำหนดด้วยรถที่มีน้ำหนักกรและน้ำหนักบรรทุกรวมกันไม่เกินสี่พันกิโลกรัม

(๕)<sup>๓</sup> “การขนส่งส่วนบุคคล” หมายความว่า การขนส่งเพื่อการค้าหรือธุรกิจของ

ตนเองด้วยรถที่มีน้ำหนักเกินสองพันสองร้อยกิโลกรัม

(๖) “การขนส่งระหว่างจังหวัด” หมายความว่า การขนส่งประจำทาง การขนส่งไม่

ประจำทาง หรือการขนส่งส่วนบุคคลซึ่งกระทำระหว่างจังหวัดกับจังหวัด

(๗) “การขนส่งระหว่างประเทศ” หมายความว่า การขนส่งประจำทาง การขนส่งไม่

ประจำทาง หรือการขนส่งส่วนบุคคลซึ่งกระทำระหว่างประเทศไทยกับต่างประเทศ

(๘) “การจัดรถขนส่ง” หมายความว่า การรับจ้างรวบรวมน คน สัตว์หรือสิ่งของ

และจัดให้บุคคลอื่นซึ่งเป็นผู้ได้รับใบอนุญาตประกอบการขนส่งทำการขนส่งจากที่แห่งหนึ่งไปยังที่อีก

แห่งหนึ่งในความรับผิดชอบของผู้รับจัดการขนส่ง

(๙) “รถ” หมายความว่า ยานพาหนะทุกชนิดที่ใช้ในการขนส่งทางบกซึ่งเดินด้วย

กำลังเครื่องยนต์ กำลังไฟฟ้า หรือพลังงานอื่น และหมายความรวมถึงรถพ่วงของรถนั้นด้วย

ทั้งนี้ เว้นแต่รถไฟ

(๑๐) “ผู้ตรวจการ” หมายความว่า ข้าราชการสังกัดกรมการขนส่งทางบก ซึ่ง

รัฐมนตรีแต่งตั้งให้ทำหน้าที่ตรวจการขนส่ง

(๑๑) “พนักงานตรวจสภาพ” หมายความว่า ข้าราชการสังกัดกรมการขนส่งทางบก

ซึ่งรัฐมนตรีแต่งตั้งให้ทำหน้าที่ตรวจความมั่นคงแข็งแรง ความสะอาด ความเรียบร้อย และความ

เหมาะสมของสภาพรถที่นำมาใช้ในการขนส่ง

(๑๒) “นายทะเบียน” หมายความว่า นายทะเบียนกลาง หรือนายทะเบียนประจำ

จังหวัด แล้วแต่กรณี

(๑๓) “คณะกรรมการ” หมายความว่า คณะกรรมการควบคุมการขนส่งทางบกกลาง

หรือคณะกรรมการควบคุมการขนส่งทางบกประจำจังหวัด แล้วแต่กรณี

(๑๔) “อธิบดี” หมายความว่า อธิบดีกรมการขนส่งทางบก

(๑๕) “รัฐมนตรี” หมายความว่า รัฐมนตรีผู้รักษาการตามพระราชบัญญัตินี้

มาตรา ๕<sup>๔</sup> พระราชบัญญัตินี้มิให้ใช้บังคับแก่

(๑) การขนส่งโดยรถยนต์ทหารตามกฎหมายว่าด้วยรถยนต์ทหาร

(๒) การขนส่งโดย

(๓) รถยนต์รับจ้างที่บรรทุกผู้โดยสารไม่เกินเจ็ดคน รถยนต์รับจ้างระหว่าง

จังหวัดที่บรรทุกผู้โดยสารไม่เกินเจ็ดคน รถยนต์บริการที่บรรทุกผู้โดยสารไม่เกินเจ็ดคน และรถยนต์นั่ง

ส่วนบุคคลไม่เกินเจ็ดคนตามกฎหมายว่าด้วยรถยนต์

<sup>๒</sup> มาตรา ๔ (๔) แก้ไขเพิ่มเติมโดยพระราชบัญญัติการขนส่งทางบก (ฉบับที่ ๒) พ.ศ. ๒๕๒๓

<sup>๓</sup> มาตรา ๔ (๕) แก้ไขเพิ่มเติมโดยพระราชบัญญัติการขนส่งทางบก (ฉบับที่ ๑๒) พ.ศ. ๒๕๕๗

<sup>๔</sup> มาตรา ๕ แก้ไขเพิ่มเติมโดยพระราชบัญญัติการขนส่งทางบก (ฉบับที่ ๒) พ.ศ. ๒๕๓๗



(ข)<sup>๕</sup> รดยนต้งส่วนบุคคลเกินเจ็ดคนแต่ไม่เกินสิบสองคน และรดยนต์บรรทุก  
ส่วนบุคคลที่มีน้ำหนักรถไม่เกินสองพันสองร้อยกิโลกรัมตามกฎหมายว่าด้วยรดยนต์ ซึ่งมีได้ใช้  
ประกอบการขนส่งเพื่อสินจ้าง

(ค) รดยนต้งสามล้อ รถจักรยานยนต์ และรถแทรกเตอร์ ตามกฎหมายว่าด้วย  
รดยนต์

(๓) การขนส่งตามที่กำหนดในกฎกระทรวง

มาตรา ๖ ให้อธิบดีหรือผู้ซึ่งอธิบดีมอบหมายเป็นนายทะเบียนกลางมีอำนาจหน้าที่  
ตามพระราชบัญญัตินี้ในส่วนที่เกี่ยวกับการขนส่งระหว่างจังหวัดและการขนส่งระหว่างประเทศ  
ให้นายทะเบียนกลางเป็นนายทะเบียนประจำกรุงเทพมหานคร มีอำนาจและหน้าที่  
ตามพระราชบัญญัตินี้ภายในเขตกรุงเทพมหานคร

ให้ขนส่งจังหวัดเป็นนายทะเบียนประจำจังหวัด มีอำนาจและหน้าที่ตาม  
พระราชบัญญัตินี้ ภายในเขตจังหวัดของตน

ในการปฏิบัติหน้าที่ตามพระราชบัญญัตินี้ นายทะเบียนกลางและนายทะเบียน  
ประจำจังหวัดอาจมอบหมายให้ข้าราชการในสังกัดกรมการขนส่งทางบกกระทำแทนได้

การมอบหมายตามวรรคสี่ให้ประกาศในราชกิจจานุเบกษา

มาตรา ๗ ให้รัฐมนตรีว่าการกระทรวงคมนาคมและรัฐมนตรีว่าการ  
กระทรวงมหาดไทย รักษาการตามพระราชบัญญัตินี้ และให้มีอำนาจแต่งตั้งผู้ตรวจการและพนักงาน  
ตรวจสอบสภาพกับออกกฎกระทรวงกำหนดค่าธรรมเนียมไม่เกินอัตราท้ายพระราชบัญญัตินี้ ยกเว้น  
ค่าธรรมเนียมและกำหนดกิจการอื่นเพื่อปฏิบัติการตามพระราชบัญญัตินี้ ทั้งนี้ ในส่วนที่เกี่ยวกับ  
อำนาจหน้าที่ของแต่ละกระทรวง

กฎกระทรวงนั้น เมื่อได้ประกาศในราชกิจจานุเบกษาแล้ว ให้ใช้บังคับได้

หมวด ๑  
คณะกรรมการนโยบายการขนส่งทางบก

มาตรา ๘ ให้มีคณะกรรมการนโยบายการขนส่งทางบกคณะหนึ่ง ประกอบด้วย

รัฐมนตรีว่าการกระทรวงคมนาคมเป็นประธานกรรมการ รัฐมนตรีช่วยว่าการกระทรวงคมนาคมเป็น  
รองประธานกรรมการ ปลัดกระทรวงคมนาคม ปลัดกระทรวงมหาดไทย ปลัดกระทรวงเกษตรและ  
สหกรณ์ ปลัดกระทรวงพาณิชย์ ปลัดกระทรวงอุตสาหกรรม ปลัดกระทรวงการคลัง เลขาธิการ  
คณะกรรมการกฤษฎีกา เลขาธิการคณะกรรมการพัฒนาการเศรษฐกิจและสังคมแห่งชาติ  
ผู้อำนวยการสำนักงานงบประมาณ ผู้อำนวยการสำนักงานนโยบายและแผนการขนส่งและจราจร\* อธิบดี

<sup>๕</sup> มาตรา ๕ (๒) (ข) แก้ไขเพิ่มเติมโดยพระราชบัญญัติการขนส่งทางบก (ฉบับที่ ๑๒) พ.ศ.

<sup>๖</sup> มาตรา ๖ วรรคสี่ แก้ไขเพิ่มเติมโดยพระราชบัญญัติการขนส่งทางบก (ฉบับที่ ๑๒) พ.ศ.

กรมทางหลวงเป็นกรรมการ และกรรมการผู้ทรงคุณวุฒิอื่นอีกไม่เกินห้าคนซึ่งรัฐมนตรีแต่งตั้งจากผู้มี  
สัญชาติไทย และมีความรู้หรือความชัดเจนในการขนส่ง การเศรษฐกิจหรือกฎหมาย

ให้อธิบดีกรรมการขนส่งทางบก เป็นกรรมการและเลขานุการคณะกรรมการ  
ให้คณะกรรมการนโยบายการขนส่งทางบกแต่งตั้งผู้ช่วยเลขานุการคณะกรรมการได้

ตามความจำเป็น

มาตรา ๙ ให้กรรมการผู้ทรงคุณวุฒิมีวาระอยู่ในตำแหน่งคราวละสองปี

ในกรณีที่มีการแต่งตั้งกรรมการในระหว่างที่กรรมการซึ่งแต่งตั้งไว้แล้วยังมีวาระอยู่  
ในตำแหน่งไม่ว่าจะเป็นการแต่งตั้งเพิ่มเติมหรือแต่งตั้งซ่อม ให้ผู้ซึ่งได้รับแต่งตั้งนั้นอยู่ในตำแหน่ง

เท่ากับวาระที่เหลืออยู่ของกรรมการซึ่งแต่งตั้งไว้แล้วนั้น  
กรรมการซึ่งพ้นจากตำแหน่งอาจได้รับแต่งตั้งเป็นกรรมการอีกได้

มาตรา ๑๐ ผู้มีลักษณะอย่างหนึ่งอย่างใดดังต่อไปนี้ ห้ามมิให้เป็นกรรมการ

ผู้ทรงคุณวุฒิ

(๑) เป็นคนไร้ความสามารถหรือคนเสมือนไร้ความสามารถ

(๒) ได้รับโทษจำคุกโดยคำพิพากษาถึงที่สุดหรือคำสั่งที่ชอด้วยกฎหมายให้จำคุก  
เว้นแต่เป็นโทษสำหรับความผิดที่ได้กระทำโดยประมาทหรือความผิดลหุโทษ

(๓) เป็นบุคคลล้มละลาย

(๔) เป็นกรรมการพรรคการเมือง หรือเจ้าหน้าที่พรรคการเมือง

มาตรา ๑๑ นอกจากการพ้นจากตำแหน่งตามมาตรา ๙ กรรมการผู้ทรงคุณวุฒิพ้น

จากตำแหน่ง เมื่อ

(๑) ตาย

(๒) ลาออก

(๓) รัฐมนตรีให้ออก

(๔) มีลักษณะต้องห้ามตามมาตรา ๑๐

มาตรา ๑๒ ในการประชุมของคณะกรรมการ ถ้าประธานกรรมการไม่มาประชุม

หรือไม่อาจปฏิบัติหน้าที่ได้ ให้รองประธานกรรมการเป็นประธานในที่ประชุม ถ้าประธานและรอง  
ประธานไม่มาประชุมหรือไม่อาจปฏิบัติหน้าที่ได้ ให้ที่ประชุมเลือกกรรมการคนหนึ่งเป็นประธานในที่

ประชุมแทน

มาตรา ๑๓ การประชุมคณะกรรมการต้องมีกรรมการมาประชุมไม่น้อยกว่ากึ่ง

จำนวนของกรรมการทั้งหมด จึงจะเป็นองค์ประชุม

การวินิจฉัยชี้ขาดของที่ประชุมให้ถือเสียงข้างมาก กรรมการคนหนึ่งมีเสียงหนึ่งใน

การลงคะแนน ถ้าคะแนนเสียงเท่ากันให้ประธานในที่ประชุมออกเสียงเพิ่มขึ้นอีกเสียงหนึ่งเป็นเสียงชี้

ขาด

สำนักงานคณะกรรมการกฤษฎีกา

สำนักงานคณะกรรมการกฤษฎีกา

สำนักงานคณะกรรมการกฤษฎีกา

สำนักงานคณะกรรมการกฤษฎีกา	คณะกรรมการกฤษฎีกา	กำกับการตำรวจภูธรจังหวัดเป็นกรรมการ และผู้ซึ่งรัฐมนตรีแต่งตั้งอีกไม่เกินห้าคน โดยมี
		นายกเทศมนตรีในจังหวัดนั้นรวมอยู่ด้วยหนึ่งคนเป็นกรรมการ
		ให้ขนส่งจังหวัดเป็นกรรมการและเลขานุการคณะกรรมการ
		ให้คณะกรรมการควบคุมการขนส่งทางบกประจำจังหวัดแต่งตั้งผู้ช่วยเลขานุการ
สำนักงานคณะกรรมการกฤษฎีกา	คณะกรรมการกฤษฎีกา	คณะกรรมการได้ตามความจำเป็น
สำนักงานคณะกรรมการกฤษฎีกา	คณะกรรมการกฤษฎีกา	มาตรา ๑๘ ให้นามมาตรา ๙ มาตรา ๑๐ มาตรา ๑๑ มาตรา ๑๒ และมาตรา ๑๓ มา
		ใช้บังคับแก่คณะกรรมการควบคุมการขนส่งทางบกกลาง และคณะกรรมการควบคุมการขนส่งทางบก
		ประจำจังหวัดโดยอนุโลม
สำนักงานคณะกรรมการกฤษฎีกา	คณะกรรมการกฤษฎีกา	มาตรา ๑๙ ให้คณะกรรมการควบคุมการขนส่งทางบกกลางมีอำนาจและหน้าที่
		ดังต่อไปนี้
		(๑) กำหนดลักษณะของการขนส่งประจำทางและการขนส่งไม่ประจำทาง
		(๒) กำหนดเส้นทาง จำนวนผู้ประกอบการขนส่ง และจำนวนรถสำหรับการขนส่ง
สำนักงานคณะกรรมการกฤษฎีกา	คณะกรรมการกฤษฎีกา	ประจำทางในเขตกรุงเทพมหานคร ระหว่างจังหวัดและระหว่างประเทศ
		(๓) กำหนดจำนวนผู้ประกอบการขนส่งและจำนวนรถสำหรับการขนส่งไม่ประจำ
		ทางในเขตกรุงเทพมหานคร ระหว่างจังหวัดและระหว่างประเทศ
		(๔) กำหนดเส้นทาง จำนวนผู้ประกอบการขนส่ง และจำนวนรถสำหรับการขนส่ง
สำนักงานคณะกรรมการกฤษฎีกา	คณะกรรมการกฤษฎีกา	โดยขนาดเล็ก
		(๕) กำหนดจำนวนผู้ประกอบการจัดการขนส่ง
		(๖) กำหนดอัตราค่าขนส่งและค่าบริการอย่างอื่นในการขนส่ง
		(๗) กำหนดอัตราค่าบริการในการดำเนินการของสถานีขนส่ง
สำนักงานคณะกรรมการกฤษฎีกา	คณะกรรมการกฤษฎีกา	(๘) กำหนดสถานที่ จัดให้มีหรือจัดตั้ง และระเบียบเกี่ยวกับสถานีขนส่ง
		(๙) กำหนดชนิดหรือสภาพรถที่มีให้รับจดทะเบียน
		(๑๐) กำหนดประเภทหรือชนิดของรถที่ต้องเข้าหยุดหรือจอดเพื่อการรับส่งผู้โดยสาร
		หรือขนถ่ายสินค้า ณ สถานีขนส่ง
สำนักงานคณะกรรมการกฤษฎีกา	คณะกรรมการกฤษฎีกา	(๑๑) กำหนดที่หยุดหรือจอดรถเพื่อรับส่งผู้โดยสาร
		(๑๒) วางมาตรการในการกำหนด อนุญาต เพิกถอนการอนุญาตและการควบคุม
		กิจการขนส่งทางบก
		(๑๓) ปฏิบัติการอื่นตามที่บัญญัติไว้ในพระราชบัญญัตินี้ และตามมติ
สำนักงานคณะกรรมการกฤษฎีกา	คณะกรรมการกฤษฎีกา	คณะกรรมการนโยบายการขนส่งทางบก
		การกำหนดตาม (๒) (๓) (๔) (๘) (๙) และ (๑๐) ให้ประกาศในราชกิจจานุเบกษา
สำนักงานคณะกรรมการกฤษฎีกา	คณะกรรมการกฤษฎีกา	มาตรา ๒๐ ให้คณะกรรมการควบคุมการขนส่งทางบกประจำจังหวัดมีอำนาจและ
		หน้าที่ภายในเขตจังหวัด ดังต่อไปนี้
		(๑) กำหนดเส้นทาง จำนวนผู้ประกอบการขนส่งและจำนวนรถสำหรับการขนส่ง
		ประจำทาง

สำนักงานคณะกรรมการกฤษฎีกา	(๒) กำหนดจำนวนผู้ประกอบการขนส่งและจำนวนรถสำหรับการขนส่งไม่ประจำทาง	
	สำนักงานคณะกรรมการกฤษฎีกา	สำนักงานคณะกรรมการกฤษฎีกา
รถขนาดเล็ก	(๓) กำหนดเส้นทาง จำนวนผู้ประกอบการขนส่งและจำนวนรถสำหรับการขนส่งโดยรถขนาดเล็ก	
	สำนักงานคณะกรรมการกฤษฎีกา	สำนักงานคณะกรรมการกฤษฎีกา
สำนักงานคณะกรรมการกฤษฎีกา	(๔) กำหนดอัตราค่าขนส่งและค่าบริการอย่างอื่นในการขนส่ง	
	(๕) ปฏิบัติการอื่นตามที่บัญญัติไว้ในพระราชบัญญัตินี้ และ ตามมติคณะกรรมการนโยบายการขนส่งทางบกและคณะกรรมการควบคุมการขนส่งทางบกกลาง	
สำนักงานคณะกรรมการกฤษฎีกา	การกำหนดตาม (๑) และ (๔) เมื่อได้รับอนุมัติจากคณะกรรมการควบคุมการขนส่งทางบกกลางแล้วจึงจะใช้บังคับได้ และการกำหนดตาม (๑) (๒) และ (๓) ให้ประกาศในราชกิจจานุเบกษา	
	สำนักงานคณะกรรมการกฤษฎีกา	สำนักงานคณะกรรมการกฤษฎีกา
สำนักงานคณะกรรมการกฤษฎีกา	มาตรา ๒๑ คณะกรรมการควบคุมการขนส่งทางบกกลางมีอำนาจแต่งตั้งอนุกรรมการเพื่อพิจารณาหรือปฏิบัติกรอย่างหนึ่งอย่างใดก็ได้	
	สำนักงานคณะกรรมการกฤษฎีกา	สำนักงานคณะกรรมการกฤษฎีกา
สำนักงานคณะกรรมการกฤษฎีกา	ให้นำมาตรา ๑๒ และมาตรา ๑๓ มาใช้บังคับแก่การประชุมคณะอนุกรรมการโดยอนุโลม	
	สำนักงานคณะกรรมการกฤษฎีกา	สำนักงานคณะกรรมการกฤษฎีกา
สำนักงานคณะกรรมการกฤษฎีกา	มาตรา ๒๒ ให้รัฐมนตรีมีอำนาจหน้าที่กำกับโดยทั่วไปซึ่งกิจการการขนส่งทางบกเพื่อประโยชน์ในการนี้สั่งให้คณะกรรมการชี้แจงข้อเท็จจริงแสดงความคิดเห็นหรือทำรายงานหรือยับยั้งการกระทำใด ๆ ซึ่งขัดต่อนโยบายของรัฐบาลหรือมติของคณะรัฐมนตรี ตลอดจนมีอำนาจสั่งสอบสวนข้อเท็จจริงที่เกี่ยวกับการดำเนินงานได้	
	สำนักงานคณะกรรมการกฤษฎีกา	สำนักงานคณะกรรมการกฤษฎีกา
สำนักงานคณะกรรมการกฤษฎีกา	หมวด ๓	
	การประกอบการขนส่ง	
สำนักงานคณะกรรมการกฤษฎีกา	สำนักงานคณะกรรมการกฤษฎีกา	
	สำนักงานคณะกรรมการกฤษฎีกา	
สำนักงานคณะกรรมการกฤษฎีกา	มาตรา ๒๓ ห้ามมิให้ผู้ใดประกอบการขนส่งประจำทาง การขนส่งไม่ประจำทาง การขนส่งโดยรถขนาดเล็ก หรือการขนส่งส่วนบุคคล เว้นแต่จะได้รับใบอนุญาตจากนายทะเบียนการขออนุญาตและการอนุญาตให้เป็นไปตามหลักเกณฑ์และวิธีการที่กำหนดในกฎกระทรวง	
	สำนักงานคณะกรรมการกฤษฎีกา	สำนักงานคณะกรรมการกฤษฎีกา
สำนักงานคณะกรรมการกฤษฎีกา	มาตรา ๒๔ ผู้ขอรับใบอนุญาตประกอบการขนส่งประจำทาง การขนส่งไม่ประจำทางและการขนส่งโดยรถขนาดเล็ก ต้องมีสัญชาติไทย	
	ในกรณีที่ผู้ขอรับใบอนุญาตเป็นห้างหุ้นส่วน บริษัทจำกัด หรือบริษัทมหาชนจำกัด ห้างหุ้นส่วนหรือบริษัทจำกัด หรือบริษัทมหาชนจำกัดนั้นต้องจดทะเบียนตามกฎหมายไทยและมีสำนักงานใหญ่ตั้งอยู่ในราชอาณาจักรไทย และ	
สำนักงานคณะกรรมการกฤษฎีกา	(๑) ในกรณีที่ห้างหุ้นส่วนสามัญจดทะเบียน ผู้เป็นหุ้นส่วนทั้งหมดต้องมีสัญชาติไทย	
	สำนักงานคณะกรรมการกฤษฎีกา	สำนักงานคณะกรรมการกฤษฎีกา
สำนักงานคณะกรรมการกฤษฎีกา	สำนักงานคณะกรรมการกฤษฎีกา	
	สำนักงานคณะกรรมการกฤษฎีกา	

สำนักงานคณะกรรมการกฤษฎีกา	(๒) ในกรณีที่ห้างหุ้นส่วนจำกัด ผู้เป็นหุ้นส่วนจำพวกไม่จำกัดความรับผิดชอบทั้งหมดต้องมีสัญชาติไทย และทุนของห้างหุ้นส่วนจำกัดนั้นไม่น้อยกว่าร้อยละห้าสิบเอ็ดต้องเป็นของหุ้นส่วนซึ่งเป็นบุคคลธรรมดาและมีสัญชาติไทย	
	สำนักงานคณะกรรมการกฤษฎีกา	สำนักงานคณะกรรมการกฤษฎีกา
สำนักงานคณะกรรมการกฤษฎีกา	(๓) ในกรณีที่บริษัทจำกัด กรรมการบริษัทจำนวนไม่น้อยกว่ากึ่งหนึ่งต้องมีสัญชาติไทย และทุนของบริษัทจำกัดนั้นไม่น้อยกว่าร้อยละห้าสิบเอ็ดต้องเป็นของผู้ถือหุ้น ซึ่งเป็นบุคคลธรรมดาและมีสัญชาติไทย หรือต้องเป็นของห้างหุ้นส่วนสามัญจดทะเบียน ห้างหุ้นส่วนจำกัด หรือบริษัทจำกัด หรือต้องเป็นของกระทรวง ทบวง กรม ราชการส่วนท้องถิ่น รัฐวิสาหกิจตามกฎหมายว่าด้วยวิธีการงบประมาณ หรือองค์การของรัฐ ตามกฎหมายว่าด้วยการจัดตั้งองค์การของรัฐบาลหรือตามกฎหมายว่าด้วยการนั้น ๆ และบริษัทจำกัดนั้นต้องไม่มีข้อบังคับ อนุญาตให้มีการออกหุ้นชนิดออกให้แก่ผู้ถือ	
	สำนักงานคณะกรรมการกฤษฎีกา	สำนักงานคณะกรรมการกฤษฎีกา
สำนักงานคณะกรรมการกฤษฎีกา	(๔) ในกรณีที่บริษัทมหาชนจำกัด กรรมการบริษัทจำนวนไม่น้อยกว่ากึ่งหนึ่งต้องมีสัญชาติไทย และทุนของบริษัทมหาชนจำกัดนั้นไม่น้อยกว่าร้อยละห้าสิบของจำนวนหุ้นที่จำหน่ายได้ทั้งหมดต้องเป็นของผู้ถือหุ้นซึ่งเป็นบุคคลธรรมดาและมีสัญชาติไทย	
	ในกรณีที่ผู้ถือหุ้นบริษัทจำกัด หรือบริษัทมหาชนจำกัดเป็นห้างหุ้นส่วนสามัญจดทะเบียน ห้างหุ้นส่วนจำกัด บริษัทจำกัด หรือบริษัทมหาชนจำกัด ผู้ถือหุ้นดังกล่าวจะต้องมีลักษณะตาม (๑) (๒) (๓) หรือ (๔) แล้วแต่กรณี	
สำนักงานคณะกรรมการกฤษฎีกา	ให้คณะกรรมการควบคุมการขนส่งทางบกกลางมีอำนาจยกเว้นคุณสมบัติตามความจำเป็น หรือมีเหตุพิเศษเป็นการเฉพาะรายได้	
	สำนักงานคณะกรรมการกฤษฎีกา	สำนักงานคณะกรรมการกฤษฎีกา
สำนักงานคณะกรรมการกฤษฎีกา	มาตรา ๒๕ ห้ามมิให้ผู้ใดประกอบการขนส่งระหว่างประเทศเว้นแต่จะได้รับใบอนุญาตจากนายทะเบียนกลางโดยอนุมัติของคณะกรรมการควบคุมการขนส่งทางบกกลางและได้รับใบอนุญาตดังกล่าวต้องปฏิบัติตามบทบัญญัติทั้งหลายแห่งพระราชบัญญัตินี้ ทั้งนี้ เท่าที่ไม่ขัดต่ออนุสัญญาหรือข้อตกลงระหว่างประเทศในส่วนที่เกี่ยวกับการขนส่ง	
	การขออนุญาตและการอนุญาตให้เป็นไปตามหลักเกณฑ์และวิธีการที่กำหนดในกฎกระทรวง	
สำนักงานคณะกรรมการกฤษฎีกา	ให้นำมาตรา ๒๘ มาตรา ๓๑ มาตรา ๓๒ มาตรา ๓๔ และมาตรา ๓๖ มาใช้บังคับแก่การประกอบการขนส่งระหว่างประเทศโดยอนุโลม	
	สำนักงานคณะกรรมการกฤษฎีกา	สำนักงานคณะกรรมการกฤษฎีกา
สำนักงานคณะกรรมการกฤษฎีกา	มาตรา ๒๖ ห้ามมิให้ผู้ใดนำรถที่จดทะเบียนในต่างประเทศมาใช้ประกอบการขนส่งในประเทศไทย เว้นแต่เพื่อการขนส่งระหว่างประเทศและได้รับใบอนุญาตจากนายทะเบียนกลางแล้ว	
	ผู้ประจำรถตามมาตรา ๔๒ ซึ่งประจำในรถตามวรรคหนึ่งต้องปฏิบัติตามบทบัญญัติทั้งหลายแห่งพระราชบัญญัตินี้ และหรือตามข้อตกลงที่มีอยู่ระหว่างรัฐบาลไทยกับรัฐบาลของประเทศนั้น ๆ	
สำนักงานคณะกรรมการกฤษฎีกา	สำนักงานคณะกรรมการกฤษฎีกา	
	สำนักงานคณะกรรมการกฤษฎีกา	
สำนักงานคณะกรรมการกฤษฎีกา	มาตรา ๒๗ ใบอนุญาตประกอบการขนส่งมีสี่ประเภท คือ	
	(๑) ใบอนุญาตประกอบการขนส่งประจำทาง	
สำนักงานคณะกรรมการกฤษฎีกา	สำนักงานคณะกรรมการกฤษฎีกา	
	สำนักงานคณะกรรมการกฤษฎีกา	
สำนักงานคณะกรรมการกฤษฎีกา	มาตรา ๒๔ (๓) แก้ไขเพิ่มเติมโดยพระราชบัญญัติการขนส่งทางบก (ฉบับที่ ๘) พ.ศ. ๒๕๔๒	
	สำนักงานคณะกรรมการกฤษฎีกา	สำนักงานคณะกรรมการกฤษฎีกา

(๒) ใบอนุญาตประกอบการขนส่งไม่ประจำทาง

(๓) ใบอนุญาตประกอบการขนส่งโดยรถขนาดเล็ก

(๔) ใบอนุญาตประกอบการขนส่งส่วนบุคคล

ใบอนุญาตประกอบการขนส่งประจำทาง ใบอนุญาตประกอบการขนส่งไม่ประจำทางหรือใบอนุญาตประกอบการขนส่งโดยรถขนาดเล็ก ให้ใช้เป็นใบอนุญาตประกอบการขนส่งส่วนบุคคลได้

ห้ามมิให้ผู้ได้รับใบอนุญาตประกอบการขนส่งใช้รถผิดประเภทตามที่ระบุไว้ข้างต้น เว้นแต่จะได้รับอนุญาตเป็นหนังสือจากนายทะเบียนเป็นครั้งคราว ตามหลักเกณฑ์และวิธีการที่

คณะกรรมการควบคุมการขนส่งทางบกกลางกำหนด

มาตรา ๒๘ ใบอนุญาตประกอบการขนส่งประจำทางให้มีอายุเจ็ดปีนับแต่วันออก

ใบอนุญาต ใบอนุญาตประกอบการขนส่งไม่ประจำทาง ใบอนุญาตประกอบการขนส่งโดยรถขนาดเล็ก และใบอนุญาตประกอบการขนส่งส่วนบุคคล ให้มีอายุห้าปีนับแต่วันออกใบอนุญาต ผู้ได้รับใบอนุญาตซึ่งประสงค์จะขอต่ออายุใบอนุญาตจะต้องยื่นคำขอเสียก่อน ใบอนุญาตสิ้นอายุ แต่การขอต่ออายุใบอนุญาตประกอบการขนส่งประจำทางและใบอนุญาตประกอบการขนส่งโดยรถขนาดเล็ก จะต้องยื่นคำขอก่อนใบอนุญาตสิ้นอายุไม่น้อยกว่าหนึ่งร้อยยี่สิบวัน

การขอต่ออายุใบอนุญาตและการอนุญาตให้เป็นไปตามหลักเกณฑ์และวิธีการที่

กำหนดในกฎกระทรวง

มาตรา ๒๙ บทบัญญัติแห่งมาตรา ๒๓ มิให้ใช้บังคับแก่การขนส่งส่วนบุคคล ซึ่งหน่วยงานของรัฐ วัตถุ มีสิทธิ มีชนชาติ สภาชาติไทย และสถานพยาบาลตามกฎหมายว่าด้วยสถานพยาบาลเป็นผู้ประกอบการขนส่ง แต่ผู้ประกอบการขนส่งต้องปฏิบัติตามบทบัญญัติอื่นแห่งพระราชบัญญัตินี้เสมือนดังเป็นผู้ได้รับใบอนุญาตประกอบการขนส่งส่วนบุคคลทุกประการ

มาตรา ๓๐ ให้นายทะเบียนกลางเป็นผู้ออกใบอนุญาตประกอบการขนส่งในกรุงเทพมหานคร การขนส่งระหว่างจังหวัด และการขนส่งระหว่างประเทศ และให้นายทะเบียนประจำจังหวัดเป็นผู้ออกใบอนุญาตประกอบการขนส่งในจังหวัดของตน

ในการออกใบอนุญาตประกอบการขนส่งประจำทางจะต้องได้รับอนุมัติจาก

คณะกรรมการ

มาตรา ๓๑ ในการออกใบอนุญาตประกอบการขนส่งประจำทาง ให้นายทะเบียน

โดยอนุมัติของคณะกรรมการกำหนดเงื่อนไขไว้ในใบอนุญาตเกี่ยวกับ

(๑) จำนวนรถที่ต้องใช้ในการประกอบการขนส่งตามเส้นทางที่ใช้ในการประกอบการขนส่ง

มาตรา ๒๙ แก้ไขเพิ่มเติมโดยพระราชบัญญัติการขนส่งทางบก (ฉบับที่ ๑๓) พ.ศ. ๒๕๔๗

(๒) สิทธิในรถที่ใช้ประกอบการขนส่งของผู้ได้รับใบอนุญาตประกอบการขนส่ง

(๓) ลักษณะ ชนิด ขนาดและสีของรถและเครื่องหมายของผู้ประกอบการขนส่งที่ต้องให้ปรากฏประจำรถทุกคัน

(๔) จำนวนที่นั่ง เกณฑ์น้ำหนักบรรทุกและวิธีการบรรทุก

(๕) จำนวนผู้ประจำรถ

(๖) เส้นทางที่ใช้ในการประกอบการขนส่ง

(๗) อัตราค่าขนส่งและค่าบริการอย่างอื่นในการขนส่ง

(๘) สถานที่หยุดและจอดเพื่อขนถ่ายคน สัตว์ หรือสิ่งของ

(๙) ที่ที่รถจะต้องหยุดในระหว่างเส้นทาง

(๑๐) มาตรฐานบริการในการประกอบการขนส่ง

(๑๑) เวลาและจำนวนเที่ยวของการเดินรถ

(๑๒) เวลาทำงานประจำวันในการประกอบการขนส่ง

(๑๓) สถานที่เก็บ ช่อม และบำรุงรักษารถ

(๑๔) การประกอบกิจการอื่นนอกจากการประกอบการขนส่งประจำทาง

(๑๕) เงื่อนไขอื่นที่กำหนดในกฎกระทรวง

ผู้ได้รับใบอนุญาตประกอบการขนส่งประจำทางต้องจัดให้มีประกาศเงื่อนไขตาม (๖) (๗) (๘) (๙) และ (๑๑) ณ ที่ซึ่งอธิบดีกำหนด

มาตรา ๓๒ ในการออกใบอนุญาตประกอบการขนส่งไม่ประจำทางให้นายทะเบียน

โดยอนุมัติของคณะกรรมการกำหนดเงื่อนไขไว้ในใบอนุญาตเกี่ยวกับ

(๑) จำนวนรถที่ต้องใช้ในการประกอบการขนส่ง

(๒) ลักษณะ ชนิดและขนาดของรถและเครื่องหมายของผู้ประกอบการขนส่งที่ต้อง

ให้ปรากฏประจำรถทุกคัน

(๓) จำนวนที่นั่ง เกณฑ์น้ำหนักบรรทุกและวิธีการบรรทุก

(๔) จำนวนผู้ประจำรถ

(๕) ที่องที่ทำการขนส่ง

(๖) มาตรฐานบริการในการประกอบการขนส่ง

(๗) อัตราค่าขนส่งและค่าบริการอย่างอื่นในการขนส่ง

(๘) สถานที่หยุดและจอดเพื่อขนถ่ายคน สัตว์ หรือสิ่งของ

(๙) สถานที่เก็บ ช่อม และบำรุงรักษารถ

(๑๐) เงื่อนไขอื่นที่กำหนดในกฎกระทรวง

ผู้ได้รับใบอนุญาตประกอบการขนส่งไม่ประจำทางต้องจัดให้มีการประกาศเงื่อนไขตาม (๗) และ (๘) ณ ที่ซึ่งอธิบดีกำหนด

มาตรา ๓๓ ในการออกใบอนุญาตประกอบการขนส่งโดยรถขนาดเล็ก ให้นายทะเบียนโดยอนุมัติของคณะกรรมการกำหนดเงื่อนไขไว้ในใบอนุญาตเกี่ยวกับ

(๑) จำนวนรถที่ต้องใช้ในการประกอบการขนส่งตามเส้นทางที่ใช้ในการประกอบการขนส่ง

(๒) ลักษณะ ชนิด ขนาดและสีของรถและเครื่องหมายของผู้ประกอบการขนส่งที่  
ต้องให้ปรากฏประจำรถทุกคัน  
(๓) จำนวนที่นั่ง เกณฑ์น้ำหนักบรรทุก และวิธีการบรรทุก  
(๔) เวลาและจำนวนเที่ยวของการเดินรถ  
(๕) เส้นทางที่ใช้ในการประกอบการขนส่ง  
(๖) อัตราค่าขนส่งและค่าบริการอย่างอื่นในการขนส่ง  
(๗) เงื่อนไขอื่นที่กำหนดในกฎกระทรวง  
ผู้ได้รับใบอนุญาตประกอบการขนส่งโดยรถขนาดเล็กต้องจัดให้มีประกาศเงื่อนไข  
ตาม (๕) และ (๖) ณ ที่ซึ่งอธิบดีกำหนด

มาตรา ๓๔<sup>๙๙</sup> ในการออกใบอนุญาตประกอบการขนส่งส่วนบุคคล ให้นายทะเบียน  
กำหนดเงื่อนไขตามหลักเกณฑ์ที่คณะกรรมการควบคุมการขนส่งทางบกกลางกำหนดไว้ในใบอนุญาต  
เกี่ยวกับ

(๑) จำนวนรถที่ต้องใช้ในการประกอบการขนส่ง  
(๒) ลักษณะ ชนิด และขนาดของรถและเครื่องหมายของผู้ประกอบการขนส่งที่ต้อง  
ให้ปรากฏประจำรถทุกคัน  
(๓) สถานที่เก็บ ช่อม และบำรุงรักษา  
(๔)<sup>๑๐๐</sup> จำนวนผู้ประจำรถ  
(๕)<sup>๑๐๑</sup> เงื่อนไขอื่นที่กำหนดในกฎกระทรวง

มาตรา ๓๕<sup>๑๐๓</sup> ผู้ได้รับใบอนุญาตประกอบการขนส่งตามประเภทที่อธิบดีประกาศ  
กำหนดต้องจัดให้มีสมุดประจำรถ ประวัติผู้ประจำรถ การตรวจสอบสภาพและความพร้อมของรถและ  
ผู้ขับรถพร้อมทั้งบันทึกการตรวจสอบดังกล่าว และใบกำกับสินค้าที่ทำการขนส่ง รวมทั้งต้องจัดทำ  
รายงานการขนส่งและรายงานอุบัติเหตุที่เกิดจากการขนส่ง ทั้งนี้ ตามหลักเกณฑ์ วิธีการ และเงื่อนไข  
ที่อธิบดีประกาศกำหนด

มาตรา ๓๖<sup>๑๐๔</sup> ผู้ได้รับใบอนุญาตประกอบการขนส่งต้องจัดให้มีอุปกรณ์และ  
เครื่องมือเครื่องใช้ และต้องปฏิบัติตามข้อกำหนดว่าด้วยความปลอดภัยในการขนส่ง ทั้งนี้ ตามที่  
กำหนดในกฎกระทรวง

<sup>๙๙</sup> มาตรา ๓๔<sup>๙๙</sup> แก้ไขเพิ่มเติมโดยพระราชบัญญัติการขนส่งทางบก (ฉบับที่ ๒) พ.ศ. ๒๕๒๓  
<sup>๑๐๐</sup> มาตรา ๓๔ (๔) เพิ่มโดยพระราชบัญญัติการขนส่งทางบก (ฉบับที่ ๕) พ.ศ. ๒๕๓๕  
<sup>๑๐๑</sup> มาตรา ๓๔ (๕) เพิ่มโดยพระราชบัญญัติการขนส่งทางบก (ฉบับที่ ๕) พ.ศ. ๒๕๓๕  
<sup>๑๐๒</sup> มาตรา ๓๕ แก้ไขเพิ่มเติมโดยคำสั่งหัวหน้าคณะรักษาความสงบแห่งชาติที่ ๑๕/๒๕๖๐ เรื่อง

มาตรการเพิ่มความปลอดภัยในรถโดยสารสาธารณะ  
<sup>๑๐๓</sup> มาตรา ๓๖ แก้ไขเพิ่มเติมโดยพระราชบัญญัติการขนส่งทางบก (ฉบับที่ ๕) พ.ศ. ๒๕๓๕

มาตรา ๓๗ ให้ผู้ได้รับใบอนุญาตประกอบการขนส่งประจำทางจัดให้มีที่พัก  
ผู้โดยสารตามระยะทางโดยมีลักษณะ ขนาด จำนวน และจุดที่ตั้งของผู้โดยสารตามที่  
คณะกรรมการกำหนด

มาตรา ๓๘ ห้ามมิให้ผู้ได้รับใบอนุญาตประกอบการขนส่ง เพิ่ม ลด หรือยกเว้นค่า  
ขนส่งหรือค่าบริการอย่างอื่นในการขนส่ง เว้นแต่จะได้รับอนุญาตจากคณะกรรมการ

มาตรา ๓๙ ห้ามมิให้ผู้ได้รับใบอนุญาตประกอบการขนส่งประจำทาง ผู้ได้รับ  
ใบอนุญาตประกอบการขนส่งไม่ประจำทาง ผู้ได้รับใบอนุญาตประกอบการขนส่งโดยรถขนาดเล็ก  
หรือผู้ได้รับใบอนุญาตประกอบการขนส่งส่วนบุคคลใช้หรือยอมให้บุคคลอื่นใช้รถที่ได้รับอนุญาตทำ  
การขนส่งนอกเส้นทาง หรือนอกท้องที่ที่ได้รับอนุญาต แล้วแต่กรณี เว้นแต่จะได้รับอนุญาตเป็น  
หนังสือจากนายทะเบียน หรือผู้ซึ่งนายทะเบียนมอบหมาย ตามหลักเกณฑ์และวิธีการที่คณะกรรมการ  
ควบคุมการขนส่งทางบกกลางกำหนด

มาตรา ๓๙/๑<sup>๑๐๕</sup> ผู้ได้รับใบอนุญาตประกอบการขนส่งประจำทางอาจนำรถที่ได้รับ  
อนุญาตให้ใช้ประกอบการขนส่งในเส้นทางหนึ่งไปใช้ทำการขนส่งอีกเส้นทางหนึ่งที่ตนเป็นผู้ได้รับ  
ใบอนุญาตในลักษณะหมุนเวียนได้ โดยได้รับอนุญาตเป็นหนังสือจากนายทะเบียน

การขออนุญาตและการอนุญาต ให้เป็นไปตามหลักเกณฑ์ วิธีการ และเงื่อนไขที่  
คณะกรรมการควบคุมการขนส่งทางบกกลางกำหนด

มาตรา ๔๐ ห้ามมิให้ผู้ได้รับใบอนุญาตประกอบการขนส่งไม่ประจำทางกระทำการ  
ขนส่งอันมีลักษณะเช่นเดียวหรือคล้ายกับผู้ได้รับใบอนุญาตประกอบการขนส่งประจำทางหรือมี  
ลักษณะเป็นการแย่งผลประโยชน์กับผู้ได้รับใบอนุญาตประกอบการขนส่งประจำทางในเส้นทางที่ผู้  
ได้รับใบอนุญาตประกอบการขนส่งประจำทางได้รับอนุญาต

มาตรา ๔๐ ทวิ<sup>๑๐๖</sup> ห้ามมิให้ผู้ได้รับใบอนุญาตประกอบการขนส่งใช้หรือยินยอมให้  
ผู้ใดปฏิบัติหน้าที่ขับรถที่ใช้ในการขนส่งหากปรากฏว่าขณะใช้หรือยินยอมให้ปฏิบัติหน้าที่ขับรถ  
ผู้นั้นมีอาการหรือกระทำการอย่างหนึ่งอย่างใดดังต่อไปนี้

- (๑) เมาสุราหรือของมีเมาอย่างอื่น
- (๒) เสพยาเสพติดให้โทษตามกฎหมายว่าด้วยยาเสพติดให้โทษ
- (๓) เสพวัตถุที่ออกฤทธิ์ต่อจิตและประสาทตามกฎหมายว่าด้วยวัตถุที่ออกฤทธิ์ต่อจิต  
และประสาท

ผู้ได้รับใบอนุญาตประกอบการขนส่งต้องคอยดูแลและป้องกันมิให้ผู้ซึ่งมีอาการ  
หรือกระทำการตาม (๑) (๒) หรือ (๓) ของวรรคหนึ่งปฏิบัติหน้าที่ขับรถ

<sup>๑๐๕</sup> มาตรา ๓๙/๑ เพิ่มโดยพระราชบัญญัติการขนส่งทางบก (ฉบับที่ ๑๒) พ.ศ. ๒๕๕๗  
<sup>๑๐๖</sup> มาตรา ๔๐ ทวิ เพิ่มโดยพระราชบัญญัติการขนส่งทางบก (ฉบับที่ ๘) พ.ศ. ๒๕๕๒



ใบอนุญาตประกอบการขนส่งส่วนบุคคล ต้องวางหลักทรัพย์เป็นเงินสด หรือพันธบัตรรัฐบาลไทยอย่างใดอย่างหนึ่งหรือทั้งสองอย่างรวมกัน หรือเป็นสัญญาประกันภัยและกรมธรรม์ประกันภัยซึ่งทำกับบริษัทประกันภัยที่นายทะเบียนกลางให้ความเห็นชอบต่อนายทะเบียนกลาง ในกรณีเป็นสัญญาประกันภัยและกรมธรรม์ประกันภัยผู้ได้รับใบอนุญาตประกอบการขนส่งต้องเป็นผู้เอาประกันภัย โดยให้บุคคลภายนอกผู้ได้รับความเสียหายเนื่องจากการขนส่งของตนเป็นผู้รับประโยชน์ สำหรับการชดใช้ค่าเสียหายที่เป็นค่าใช้จ่ายเบื้องต้นเพื่อประกันความเสียหายอันเกิดแก่ชีวิตหรือร่างกายของบุคคลภายนอก และซึ่งผู้ได้รับใบอนุญาตประกอบการขนส่งจะต้องรับผิดชอบเนื่องจากการขนส่งของตน ทั้งนี้ ตามหลักเกณฑ์ วิธีการและเงื่อนไขที่กำหนดในกฎกระทรวง<sup>๑๔</sup>

สำนักงานคณะกรรมการกฤษฎีกา จำนวนหรือมูลค่าของหลักทรัพย์ตามวรรคหนึ่ง ให้กำหนดตามขนาดและประเภทของการประกอบการขนส่งแต่ต้องไม่น้อยกว่าที่กำหนดในกฎกระทรวง

ในกรณีที่ผู้ได้รับใบอนุญาตประกอบการขนส่งวางหลักทรัพย์เป็นเงินสดไม่ว่าทั้งหมดหรือบางส่วนให้ดอกผลที่เกิดจากหลักทรัพย์ที่เป็นเงินสดนั้นตกเป็นของผู้ได้รับใบอนุญาตประกอบการขนส่งที่วางหลักทรัพย์

ให้กรมการขนส่งทางบกเป็นผู้รับผิดชอบในการเปิดบัญชีเงินฝาก และการเบิกจ่ายเงินจากบัญชีหลักทรัพย์กับธนาคารตามระเบียบของกระทรวงการคลัง

สำนักงานคณะกรรมการกฤษฎีกา สำนักงานคณะกรรมการกฤษฎีกา สำนักงานคณะกรรมการกฤษฎีกา  
มาตรา ๕๓ ในกรณีที่หลักทรัพย์ที่นำมาวางประกันตามมาตรา ๕๒ มีจำนวนหรือมูลค่าลดน้อยลง นายทะเบียนกลางมีอำนาจสั่งให้ผู้ได้รับใบอนุญาตประกอบการขนส่งนำหลักทรัพย์มาเพิ่มเติมให้ครบจำนวนหรือมูลค่าตามที่กำหนดได้ภายในสิบห้าวันนับแต่วันที่ได้รับคำสั่ง

สำนักงานคณะกรรมการกฤษฎีกา สำนักงานคณะกรรมการกฤษฎีกา สำนักงานคณะกรรมการกฤษฎีกา  
มาตรา ๕๔ ในการวางหลักทรัพย์ซึ่งเป็นพันธบัตรรัฐบาลไทย ให้ผู้ได้รับใบอนุญาตประกอบการขนส่งทำหนังสือมอบอำนาจให้นายทะเบียนกลางมีอำนาจจัดการจำหน่ายพันธบัตรนั้นเพื่อชดใช้ค่าเสียหายแทนผู้ได้รับใบอนุญาตประกอบการขนส่งด้วย

สำนักงานคณะกรรมการกฤษฎีกา สำนักงานคณะกรรมการกฤษฎีกา สำนักงานคณะกรรมการกฤษฎีกา  
มาตรา ๕๕ หลักทรัพย์ที่ผู้ได้รับใบอนุญาตประกอบการขนส่งนำมาวางประกันตาม  
มาตรา ๕๒ ไม่อยู่ในความรับผิดชอบแห่งการบังคับคดี เว้นแต่จะเป็นการบังคับคดีเพื่อการชำระหนี้ ซึ่งผู้ได้รับใบอนุญาตประกอบการขนส่งต้องรับผิดชอบชดใช้ค่าเสียหายที่เกิดแก่ชีวิตหรือร่างกายของบุคคลภายนอกอื่นเนื่องจากการขนส่งของตน

สำนักงานคณะกรรมการกฤษฎีกา สำนักงานคณะกรรมการกฤษฎีกา  
มาตรา ๕๖ เมื่อรถของผู้ได้รับใบอนุญาตประกอบการขนส่งได้ก่อให้เกิดความเสียหายแก่ร่างกายหรือชีวิตของบุคคลใดนอกจากความรับผิดชอบตามที่กำหนดไว้ในมาตรา ๕๔ ผู้ได้รับใบอนุญาตประกอบการขนส่งซึ่งเป็นเจ้าของรถที่ก่อให้เกิดความเสียหายจะต้องชดใช้ค่าใช้จ่ายเบื้องต้นให้แก่ผู้เสียหายหรือทายาท ในกรณีที่ผู้เสียหายถึงแก่ความตาย

สำนักงานคณะกรรมการกฤษฎีกา สำนักงานคณะกรรมการกฤษฎีกา  
ค่าใช้จ่ายเบื้องต้นซึ่งจะต้องจ่ายให้แก่ผู้เสียหาย ให้จ่ายตามความร้ายแรงของความเสียหาย ทั้งนี้ ตามอัตราที่กำหนดในกฎกระทรวง

<sup>๑๔</sup> มาตรา ๕๒ วรรคหนึ่ง แก้ไขเพิ่มเติมโดยพระราชบัญญัติการขนส่งทางบก (ฉบับที่ ๕) พ.ศ.

เพื่อประโยชน์แห่งพระราชบัญญัตินี้ ค่าใช้จ่ายเบื้องต้นหมายถึง ค่าใช้จ่ายที่ต้องใช้ในการรักษาพยาบาล รวมทั้งค่าใช้จ่ายอื่น ๆ ระหว่างการรักษาพยาบาลและหรือค่าปลงศพ

สำนักงานคณะกรรมการกฤษฎีกา สำนักงานคณะกรรมการกฤษฎีกา สำนักงานคณะกรรมการกฤษฎีกา  
มาตรา ๕๗ เมื่อผู้เสียหายหรือทายาทในกรณีที่ผู้เสียหายถึงแก่ความตาย ประสงค์จะได้รับชดใช้ค่าใช้จ่ายเบื้องต้น ให้ยื่นคำขอตามแบบที่กรมตำรวจกำหนดต่อพนักงานสอบสวน โดยแสดงพยานหลักฐานว่าผู้เสียหายได้รับความเสียหายจากรถของผู้ได้รับใบอนุญาตประกอบการขนส่งให้พนักงานสอบสวนพิจารณาจากสำนวนการสอบสวน และเมื่อเห็นว่าความเสียหายได้เกิดขึ้นจากรถของผู้ได้รับใบอนุญาตประกอบการขนส่งคันใด ให้มีหนังสือสั่งให้ผู้ได้รับใบอนุญาตประกอบการขนส่งซึ่งเป็นเจ้าของรถคันนั้นชดใช้ค่าใช้จ่ายเบื้องต้นตามจำนวนที่กำหนดในกฎกระทรวงซึ่งออกตามมาตรา ๕๖ วรรคสอง ในการนี้ให้แจ้งให้นายทะเบียนกลางทราบโดยเร็วด้วย

ในการสั่งของพนักงานสอบสวนตามวรรคหนึ่ง พนักงานสอบสวนต้องพิจารณาถึงภายในเจ็ดวันนับแต่วันที่ได้รับคำขอ

สำนักงานคณะกรรมการกฤษฎีกา สำนักงานคณะกรรมการกฤษฎีกา สำนักงานคณะกรรมการกฤษฎีกา  
ในการชดใช้ค่าใช้จ่ายเบื้องต้นตามวรรคหนึ่ง ผู้ได้รับใบอนุญาตประกอบการขนส่งต้องชำระภายในเจ็ดวันนับแต่วันที่ได้รับคำสั่งจากพนักงานสอบสวน

สำนักงานคณะกรรมการกฤษฎีกา สำนักงานคณะกรรมการกฤษฎีกา  
มาตรา ๕๘ ผู้เสียหายหรือทายาทของผู้เสียหายต้องใช้สิทธิในการขอรับชดใช้ค่าใช้จ่ายเบื้องต้นตามมาตรา ๕๗ ภายในกำหนดหนึ่งปีนับแต่วันที่ความเสียหายเกิดขึ้น

สำนักงานคณะกรรมการกฤษฎีกา สำนักงานคณะกรรมการกฤษฎีกา  
มาตรา ๕๙ การชดใช้ค่าใช้จ่ายเบื้องต้นตามหมวดนี้ไม่ตัดสิทธิผู้เสียหายในอันที่จะเรียกร้องค่าสินไหมทดแทนเพื่อความเสียหายอันเกิดจากการละเมิดตามประมวลกฎหมายแพ่งและพาณิชย์

สำนักงานคณะกรรมการกฤษฎีกา สำนักงานคณะกรรมการกฤษฎีกา  
มาตรา ๖๐ บุคคลซึ่งมีสิทธิได้รับชดใช้ค่าใช้จ่ายเบื้องต้นตามหมวดนี้ ได้แก่ผู้เสียหายดังต่อไปนี้

- สำนักงานคณะกรรมการกฤษฎีกา สำนักงานคณะกรรมการกฤษฎีกา สำนักงานคณะกรรมการกฤษฎีกา  
(๑) ผู้เสียหายซึ่งมิได้อยู่ในรถคันที่ก่อให้เกิดความเสียหาย แต่ได้รับความเสียหายจากรถที่ก่อให้เกิดความเสียหายขึ้น  
สำนักงานคณะกรรมการกฤษฎีกา  
(๒) ผู้เสียหายซึ่งอยู่ในรถคันที่ก่อให้เกิดความเสียหาย แต่ไม่รวมถึงผู้ขับรถ คนงานหรือลูกจ้างประจำรถซึ่งอยู่ในระหว่างปฏิบัติหน้าที่  
สำนักงานคณะกรรมการกฤษฎีกา  
(๓) ผู้เสียหายซึ่งอยู่ในรถคันที่ไม่ได้ก่อให้เกิดความเสียหาย

สำนักงานคณะกรรมการกฤษฎีกา สำนักงานคณะกรรมการกฤษฎีกา  
มาตรา ๖๑ ในกรณีที่ผู้ได้รับใบอนุญาตประกอบการขนส่งไม่เห็นด้วยกับคำสั่งของพนักงานสอบสวนตามมาตรา ๕๗ ให้อุทธรณ์คำสั่งดังกล่าวต่อคณะกรรมการควบคุมการขนส่งทางบกกลางภายในสิบห้าวันนับแต่วันที่ได้รับคำสั่งของพนักงานสอบสวนตามมาตรา ๕๗ และให้พนักงานสอบสวนบันทึกความเห็นของผู้ได้รับใบอนุญาตประกอบการขนส่งซึ่งไม่เห็นด้วยไว้ในสำนวนการสอบสวน

คำวินิจฉัยของคณะกรรมการควบคุมการขนส่งกลางให้เป็นที่สุด

สำนักงานคณะกรรมการกฤษฎีกา	มาตรา ๖๒ ในกรณีที่ผู้ได้รับใบอนุญาตประกอบการขนส่งอุทธรณ์คำสั่งของพนักงานสอบสวน ถ้าคณะกรรมการควบคุมการขนส่งทางบกกลางมีความเห็นตามความเห็นของพนักงานสอบสวน ผู้ได้รับใบอนุญาตประกอบการขนส่งต้องชดใช้ค่าใช้จ่ายเบื้องต้นให้ผู้เสียหายหรือทายาทของผู้เสียหายเพิ่มขึ้นจากค่าใช้จ่ายเบื้องต้นที่พนักงานสอบสวนกำหนดไว้อีกร้อยละสิบ	
	สำนักงานคณะกรรมการกฤษฎีกา	สำนักงานคณะกรรมการกฤษฎีกา
สำนักงานคณะกรรมการกฤษฎีกา	มาตรา ๖๓ ผู้ได้รับใบอนุญาตประกอบการขนส่งผู้ใดไม่ยอมชดใช้ค่าใช้จ่ายเบื้องต้นตามคำสั่งของพนักงานสอบสวนตามมาตรา ๕๗ หรือตามคำวินิจฉัยของคณะกรรมการควบคุมการขนส่งทางบกกลางตามมาตรา ๖๒ ในกรณีที่เป็นผู้ได้รับใบอนุญาตประกอบการขนส่งตามมาตรา ๕๒ ให้นายทะเบียนกลางมีอำนาจนำหลักทรัพย์ของผู้ได้รับใบอนุญาตประกอบการขนส่งนั้นซึ่งได้นำมาวางไว้เป็นประกันชดใช้ค่าใช้จ่ายเบื้องต้นแทนได้	สำนักงานคณะกรรมการกฤษฎีกา
สำนักงานคณะกรรมการกฤษฎีกา	มาตรา ๖๔ ในกรณีที่ผู้เสียหายไม่ได้รับชดใช้ค่าใช้จ่ายเบื้องต้นหรือได้รับชดใช้ไม่ครบตามจำนวนที่พนักงานสอบสวนหรือคณะกรรมการควบคุมการขนส่งทางบกกลางสั่งไว้ว่าเพราะเหตุหลักทรัพย์ที่วางประกันไว้ไม่พอจ่ายค่าใช้จ่ายเบื้องต้นหรือเพราะเหตุอื่นใด เมื่อผู้เสียหายได้ร้องเรียนต่อนายทะเบียนกลาง ให้นายทะเบียนกลางสั่งให้ผู้ได้รับใบอนุญาตประกอบการขนส่งชำระให้เสร็จสิ้นภายในเจ็ดวันนับแต่วันที่รับคำสั่ง ถ้าผู้ได้รับใบอนุญาตประกอบการขนส่งไม่ปฏิบัติตามคำสั่งของนายทะเบียนกลางดังกล่าว ให้นายทะเบียนกลางเพิกถอนใบอนุญาตประกอบการขนส่ง และให้นำมาตรา ๔๗ และมาตรา ๔๘ มาใช้บังคับโดยอนุโลม	สำนักงานคณะกรรมการกฤษฎีกา
สำนักงานคณะกรรมการกฤษฎีกา	การรับจัดการขนส่ง	
สำนักงานคณะกรรมการกฤษฎีกา	หมวด ๕	สำนักงานคณะกรรมการกฤษฎีกา
สำนักงานคณะกรรมการกฤษฎีกา	มาตรา ๖๕ ห้ามมิให้ผู้ใดประกอบการรับจัดการขนส่ง เว้นแต่จะได้รับใบอนุญาตจากนายทะเบียนกลาง	สำนักงานคณะกรรมการกฤษฎีกา
สำนักงานคณะกรรมการกฤษฎีกา	การขออนุญาตและการอนุญาตให้เป็นไปตามหลักเกณฑ์และวิธีการที่กำหนดในกฎกระทรวง	
สำนักงานคณะกรรมการกฤษฎีกา	มาตรา ๖๖ ในการออกใบอนุญาตประกอบการรับจัดการขนส่ง ให้นายทะเบียนกลาง โดยอนุมัติของคณะกรรมการควบคุมการขนส่งทางบกกลางกำหนดเงื่อนไขไว้ในใบอนุญาต	สำนักงานคณะกรรมการกฤษฎีกา
สำนักงานคณะกรรมการกฤษฎีกา	(๑) ห้องที่ที่ประกอบการรับจัดการขนส่ง	สำนักงานคณะกรรมการกฤษฎีกา
สำนักงานคณะกรรมการกฤษฎีกา	(๒) สถานที่ตั้งสำนักงานของผู้ประกอบการรับจัดการขนส่ง	สำนักงานคณะกรรมการกฤษฎีกา
สำนักงานคณะกรรมการกฤษฎีกา	(๓) สถานที่พักคน สัตว์ หรือเก็บสิ่งของ	สำนักงานคณะกรรมการกฤษฎีกา
สำนักงานคณะกรรมการกฤษฎีกา	(๔) วิธีการปฏิบัติเกี่ยวกับสวัสดิภาพ ความสะอาดและความปลอดภัยในการรับจัดการขนส่ง	สำนักงานคณะกรรมการกฤษฎีกา
สำนักงานคณะกรรมการกฤษฎีกา	(๕) อัตราค่าบริการรับจัดการขนส่ง	สำนักงานคณะกรรมการกฤษฎีกา
สำนักงานคณะกรรมการกฤษฎีกา	(๖) เงื่อนไขอื่นตามที่กำหนดในกฎกระทรวง	สำนักงานคณะกรรมการกฤษฎีกา

สำนักงานคณะกรรมการกฤษฎีกา	ผู้ได้รับใบอนุญาตประกอบการรับจัดการขนส่งต้องจัดให้มีการประกาศเงื่อนไขตาม	
	(๑) (๒) (๓) (๔) และ (๕) ณ ที่ซึ่งอธิบดีกำหนด	สำนักงานคณะกรรมการกฤษฎีกา
สำนักงานคณะกรรมการกฤษฎีกา	มาตรา ๖๗ ผู้ได้รับใบอนุญาตตามมาตรา ๖๕ ต้องวางหลักทรัพย์ต่อยนายทะเบียนเพื่อเป็นประกันการปฏิบัติตามสัญญาับจัดการขนส่ง ทั้งนี้ ตามจำนวนหลักเกณฑ์และวิธีการที่กำหนดในกฎกระทรวง	สำนักงานคณะกรรมการกฤษฎีกา
สำนักงานคณะกรรมการกฤษฎีกา	มาตรา ๖๘ ในกรณีที่หลักทรัพย์ที่นำมาวางประกันตามมาตรา ๖๗ มีจำนวนหรือมูลค่าลดน้อยลง นายทะเบียนมีอำนาจสั่งให้ผู้ได้รับใบอนุญาตนำหลักทรัพย์มาเพิ่มเติมให้ครบจำนวนหรือมูลค่าตามที่กำหนดภายในสิบห้าวันนับแต่วันที่รับคำสั่ง	สำนักงานคณะกรรมการกฤษฎีกา
สำนักงานคณะกรรมการกฤษฎีกา	มาตรา ๖๙ ใบอนุญาตประกอบการรับจัดการขนส่งให้มีอายุสองปีนับแต่วันที่ออกใบอนุญาต	สำนักงานคณะกรรมการกฤษฎีกา
สำนักงานคณะกรรมการกฤษฎีกา	การขอต่ออายุใบอนุญาตและการอนุญาตให้เป็นไปตามหลักเกณฑ์และวิธีการที่กำหนดในกฎกระทรวง	
สำนักงานคณะกรรมการกฤษฎีกา	มาตรา ๗๐ ให้นำมาตรา ๒๔ มาตรา ๓๘ มาตรา ๔๒ มาตรา ๔๓ มาตรา ๔๖ มาตรา ๔๗ มาตรา ๔๘ และมาตรา ๔๙ มาใช้บังคับแก่การประกอบการรับจัดการขนส่งโดยอนุโลม	สำนักงานคณะกรรมการกฤษฎีกา
สำนักงานคณะกรรมการกฤษฎีกา	รถ	
สำนักงานคณะกรรมการกฤษฎีกา	มาตรา ๗๑ รถที่ใช้ในการขนส่งต้องมีสภาพมั่นคงแข็งแรง มีเครื่องอุปกรณ์และส่วนควบถูกต้องตามที่กำหนดในกฎกระทรวงกับได้จดทะเบียนตามมาตรา ๗๓ และเสียภาษีตามมาตรา ๘๕ แล้ว	สำนักงานคณะกรรมการกฤษฎีกา
สำนักงานคณะกรรมการกฤษฎีกา	รถที่ใช้ในการขนส่งที่เสียภาษีตามพระราชบัญญัติแล้ว ให้ได้รับยกเว้นไม่ต้องเสียภาษีรถยนต์ตามกฎหมายว่าด้วยรถยนต์	
สำนักงานคณะกรรมการกฤษฎีกา	มาตรา ๗๒ <sup>๑</sup> รถที่จะนำมาจดทะเบียนและเสียภาษีต้องผ่านการตรวจสอบสภาพจากพนักงานตรวจสอบ หรือจากสถานตรวจสอบสภาพที่ได้รับอนุญาตตามมาตรา ๗๔ เว้นแต่รถประเภทหรือชนิดใดที่สมควรได้รับการยกเว้นการตรวจสอบสภาพเป็นครั้งคราวให้กำหนดในกฎกระทรวง	สำนักงานคณะกรรมการกฤษฎีกา
สำนักงานคณะกรรมการกฤษฎีกา	ในกรณีที่ปรากฏว่ารถที่นำมารับการตรวจสอบสภาพนั้นมีสภาพมั่นคงแข็งแรง มีเครื่องอุปกรณ์ และส่วนควบถูกต้องตามที่กำหนดในกฎกระทรวงแล้ว ให้พนักงานตรวจสอบสภาพหรือสถานตรวจสอบสภาพรถที่ได้รับการอนุญาตออกใบรับรองให้	
สำนักงานคณะกรรมการกฤษฎีกา	ใบรับรองการตรวจสอบสภาพรถให้ทำตามแบบที่อธิบดีกำหนด	
สำนักงานคณะกรรมการกฤษฎีกา	มาตรา ๗๒ <sup>๑</sup> แก้ไขเพิ่มเติมโดยพระราชบัญญัติการขนส่งทางบก (ฉบับที่ ๒) พ.ศ. ๒๕๖๓	สำนักงานคณะกรรมการกฤษฎีกา



สำนักงานคณะกรรมการกฤษฎีกา มาตรา ๗๓<sup>๒๐</sup> เมื่อนายทะเบียนเห็นว่าพนักงานตรวจสภาพหรือสถานตรวจสภาพรถที่ได้รับอนุญาตได้ตรวจสภาพรถถูกต้องตามที่บัญญัติไว้ในมาตรา ๗๒ และมาตรา ๗๒ แล้ว ให้รับจดทะเบียนและออกหนังสือแสดงการจดทะเบียนพร้อมกับแผ่นป้ายเลขทะเบียนรถคันนั้นให้โดยไม่ชักช้า

สำนักงานคณะกรรมการกฤษฎีกา สำนักงานคณะกรรมการกฤษฎีกา สำนักงานคณะกรรมการกฤษฎีกา

มาตรา ๗๔ ผู้ใดประสงค์จะจัดตั้งสถานตรวจสภาพรถเพื่อรับรองสภาพรถตามพระราชบัญญัตินี้ ต้องได้รับใบอนุญาตจากนายทะเบียนกลาง

สำนักงานคณะกรรมการกฤษฎีกา การขออนุญาตและการอนุญาตให้เป็นไปตามหลักเกณฑ์ วิธีการและเงื่อนไขที่กำหนดในกฎกระทรวง

มาตรา ๗๔/๑<sup>๒๑</sup> อัตราค่าบริการตรวจสภาพรถ ให้เป็นไปตามที่อธิบดีประกาศกำหนด

สำนักงานคณะกรรมการกฤษฎีกา สำนักงานคณะกรรมการกฤษฎีกา สำนักงานคณะกรรมการกฤษฎีกา

ผู้ได้รับใบอนุญาตจัดตั้งสถานตรวจสภาพรถต้องแสดงอัตราค่าบริการตรวจสภาพรถที่จะจัดเก็บไว้ในที่เปิดเผย ณ สถานตรวจสภาพรถของตน

สำนักงานคณะกรรมการกฤษฎีกา สำนักงานคณะกรรมการกฤษฎีกา สำนักงานคณะกรรมการกฤษฎีกา

สำนักงานคณะกรรมการกฤษฎีกา มาตรา ๗๕ ใบอนุญาตจัดตั้งสถานตรวจสภาพรถให้มีอายุสามปีนับแต่วันที่ออกใบอนุญาต

สำนักงานคณะกรรมการกฤษฎีกา สำนักงานคณะกรรมการกฤษฎีกา

การขอต่ออายุใบอนุญาตและการอนุญาตให้เป็นไปตามหลักเกณฑ์และวิธีการที่กำหนดในกฎกระทรวง

สำนักงานคณะกรรมการกฤษฎีกา สำนักงานคณะกรรมการกฤษฎีกา สำนักงานคณะกรรมการกฤษฎีกา

มาตรา ๗๖ ผู้ได้รับใบอนุญาตจัดตั้งสถานตรวจสภาพรถผู้ใดไม่ปฏิบัติตามเงื่อนไขที่กำหนดในกฎกระทรวงตามมาตรา ๗๔ ให้นายทะเบียนกลางมีอำนาจสั่งเพิกถอนใบอนุญาตจัดตั้งสถานตรวจสภาพรถนั้นได้

สำนักงานคณะกรรมการกฤษฎีกา สำนักงานคณะกรรมการกฤษฎีกา สำนักงานคณะกรรมการกฤษฎีกา

ให้นำมาตรา ๔๗ มาตรา ๔๘ และมาตรา ๔๙ มาใช้บังคับแก่การจัดตั้งสถานตรวจสภาพรถที่ได้รับอนุญาตโดยอนุโลม

สำนักงานคณะกรรมการกฤษฎีกา สำนักงานคณะกรรมการกฤษฎีกา สำนักงานคณะกรรมการกฤษฎีกา

สำนักงานคณะกรรมการกฤษฎีกา มาตรา ๗๗ หนังสือแสดงการจดทะเบียนรถให้ใช้ได้สิ่งวดนับแต่วัดที่ออกหนังสือนี้

สำนักงานคณะกรรมการกฤษฎีกา สำนักงานคณะกรรมการกฤษฎีกา

ให้เดือนมกราคม เดือนเมษายน เดือนกรกฎาคม และเดือนตุลาคม เป็นเดือนแรกของแต่ละงวด

สำนักงานคณะกรรมการกฤษฎีกา การขอต่ออายุทะเบียน ให้ยื่นคำขอต่อนายทะเบียนภายในเวลาที่นายทะเบียนจะได้ประกาศกำหนด

ให้นำมาตรา ๗๑ มาตรา ๗๒ และมาตรา ๗๓ มาใช้บังคับแก่การขอต่ออายุทะเบียนโดยอนุโลม

สำนักงานคณะกรรมการกฤษฎีกา สำนักงานคณะกรรมการกฤษฎีกา สำนักงานคณะกรรมการกฤษฎีกา

<sup>๒๐</sup> มาตรา ๗๓ แก้ไขเพิ่มเติมโดยพระราชบัญญัติการขนส่งทางบก (ฉบับที่ ๒) พ.ศ. ๒๕๖๓

<sup>๒๑</sup> มาตรา ๗๔/๑ เพิ่มโดยพระราชบัญญัติการขนส่งทางบก (ฉบับที่ ๑๒) พ.ศ. ๒๕๕๗

มาตรา ๗๘ ห้ามมิให้มีการแก้ไขเพิ่มเติมหรือเปลี่ยนแปลงสภาพเครื่องอุปกรณ์หรือส่วนควบของรถให้ผิดแผกแตกต่างในสาระสำคัญตามที่กำหนดในกฎกระทรวง เว้นแต่จะได้รับอนุญาตเป็นหนังสือจากนายทะเบียน

สำนักงานคณะกรรมการกฤษฎีกา สำนักงานคณะกรรมการกฤษฎีกา

มาตรา ๗๙ ให้ผู้ได้รับใบอนุญาตประกอบการขนส่งที่ประสงค์จะเลิกใช้รถที่จดทะเบียนแล้ว แจ้งเป็นหนังสือให้นายทะเบียนทราบและนำแผ่นป้ายเลขทะเบียนรถคืนแก่นายทะเบียนภายในสิบห้าวันนับแต่วันที่เลิกใช้รถนั้น

สำนักงานคณะกรรมการกฤษฎีกา สำนักงานคณะกรรมการกฤษฎีกา สำนักงานคณะกรรมการกฤษฎีกา

มาตรา ๘๐ ให้ผู้ได้รับใบอนุญาตประกอบการขนส่งซึ่งมีความจำเป็นจะต้องระงับใช้รถนั้นชั่วคราวเป็นเวลาเกินสิบห้าวันแจ้งเป็นหนังสือให้นายทะเบียนทราบก่อนวันที่จะระงับใช้รถนั้น

สำนักงานคณะกรรมการกฤษฎีกา สำนักงานคณะกรรมการกฤษฎีกา สำนักงานคณะกรรมการกฤษฎีกา

มาตรา ๘๑ รถที่ยังมิได้จดทะเบียนตามความในพระราชบัญญัตินี้หรือรถที่เลิกใช้ตามมาตรา ๗๙ ถ้านำมาใช้เพื่อขายหรือเพื่อซ่อม ต้องมีใบอนุญาตและเครื่องหมายโดยเฉพาะตามที่กำหนดในกฎกระทรวง

สำนักงานคณะกรรมการกฤษฎีกา สำนักงานคณะกรรมการกฤษฎีกา สำนักงานคณะกรรมการกฤษฎีกา

ใบอนุญาตและเครื่องหมายดังกล่าวใช้ได้เฉพาะรถที่อยู่ในความครอบครองของผู้ได้รับใบอนุญาตโดยสับเปลี่ยนกันได้ ไม่เฉพาะคัน

สำนักงานคณะกรรมการกฤษฎีกา สำนักงานคณะกรรมการกฤษฎีกา สำนักงานคณะกรรมการกฤษฎีกา

มาตรา ๘๒ การโอนรถซึ่งได้จดทะเบียนตามมาตรา ๗๓ แล้วผู้โอนและผู้รับโอนจะต้องแจ้งต่อนายทะเบียนภายในสิบห้าวันนับแต่วันโอนและให้นายทะเบียนจดทะเบียนแจ้งการโอนไว้ในหนังสือแสดงการจดทะเบียนรถนั้น

สำนักงานคณะกรรมการกฤษฎีกา สำนักงานคณะกรรมการกฤษฎีกา สำนักงานคณะกรรมการกฤษฎีกา

มาตรา ๘๓ เมื่อผู้ตรวจการตรวจพบว่ารถคันใดมีสภาพไม่มั่นคงแข็งแรงหรือมีเครื่องอุปกรณ์หรือส่วนควบไม่ครบถ้วน หรือไม่ถูกต้องตามที่กำหนดในกฎกระทรวง ให้ผู้ตรวจการรายงานให้นายทะเบียนทราบ แต่ถ้าปรากฏโดยชัดแจ้งว่าการใช้รถคันนั้นต่อไปน่าจะเป็นเหตุให้เกิดอันตรายแก่การขนส่ง ให้ผู้ตรวจการมีอำนาจสั่งระงับใช้ไว้เป็นการชั่วคราวได้ และให้รับรายงานให้นายทะเบียนทราบภายในยี่สิบสี่ชั่วโมง

สำนักงานคณะกรรมการกฤษฎีกา สำนักงานคณะกรรมการกฤษฎีกา สำนักงานคณะกรรมการกฤษฎีกา

ให้นายทะเบียนมีอำนาจสั่งให้ผู้ได้รับใบอนุญาตประกอบการขนส่งผู้เป็นเจ้าของรถตามวรรคหนึ่ง จัดการส่งรถคันนั้นไปให้พนักงานตรวจสภาพหรือสถานตรวจสภาพรถที่ได้รับอนุญาตตรวจสอบความบกพร่องตามรายงานของผู้ตรวจการภายในเวลาที่กำหนด

สำนักงานคณะกรรมการกฤษฎีกา สำนักงานคณะกรรมการกฤษฎีกา

เมื่อนายทะเบียนมีคำสั่งตามวรรคสองแล้ว ให้ผู้ได้รับใบอนุญาตงดการใช้รถดังกล่าวไว้จนกว่านายทะเบียนจะมีคำสั่งอนุญาตให้ใช้ได้ต่อไป

สำนักงานคณะกรรมการกฤษฎีกา สำนักงานคณะกรรมการกฤษฎีกา สำนักงานคณะกรรมการกฤษฎีกา

มาตรา ๘๔ เมื่อนักงานตรวจสภาพหรือสถานตรวจสภาพรถที่ได้รับอนุญาตเห็นว่ารถที่นำมาให้ตรวจตามมาตรา ๘๓ สมควรจะต้องซ่อมแซม ปรับปรุง เพื่อให้รถกลับมีสภาพมั่นคงแข็งแรง หรือจะต้องแก้ไขเปลี่ยนแปลงอุปกรณ์หรือส่วนควบให้ถูกต้องตามที่กำหนดในกฎกระทรวง ให้แจ้งให้ผู้ได้รับใบอนุญาตประกอบการขนส่งดำเนินการซ่อมแซม ปรับปรุงหรือแก้ไขเปลี่ยนแปลงให้ถูกต้อง แล้วให้พนักงานตรวจสภาพหรือสถานตรวจสภาพรถที่ได้รับอนุญาตตรวจสอบความถูกต้องและรายงานให้นายทะเบียนทราบ

สำนักงานคณะกรรมการกฤษฎีกา สำนักงานคณะกรรมการกฤษฎีกา สำนักงานคณะกรรมการกฤษฎีกา

เมื่อได้พิจารณาเห็นสมควรตามรายงานของพนักงานตรวจสอบสภาพหรือสถานตรวจสภาพรถที่ได้รับอนุญาตตามวรรคหนึ่ง ให้นายทะเบียนอนุญาตให้ผู้ได้รับใบอนุญาตประกอบการขนส่งใช้รถคันนั้นต่อไปได้

มาตรา ๘๕ เพื่อประโยชน์ในการจัดเก็บภาษีรถตามพระราชบัญญัตินี้ กรมการขนส่งทางบกจะกำหนดเวลาการชำระภาษีรถประจำปีสำหรับผู้ได้รับใบอนุญาตประกอบการขนส่งแต่ละรายก็ได้ และให้คำนวณภาษีตามน้ำหนักรถตามอัตราในบัญชีท้ายพระราชบัญญัตินี้

ในการคำนวณน้ำหนักรถ ให้รวมน้ำหนักของรถและเครื่องอุปกรณ์ที่ติดอยู่กับตัวรถตามปกติแต่ไม่รวมน้ำหนักของน้ำมันเชื้อเพลิง น้ำมันเครื่อง น้ำและเครื่องมือประจํารถ เศษของหนึ่งกิโลกรัมให้ปัดทิ้ง

เงินภาษีรถตามพระราชบัญญัตินี้ที่จัดเก็บได้ในกรุงเทพมหานครให้ตกเป็นรายได้ของกรุงเทพมหานคร ส่วนในจังหวัดอื่นให้ตกเป็นรายได้ของราชการส่วนท้องถิ่นในจังหวัดนั้น โดยให้จังหวัดจัดสรรตามหลักเกณฑ์และวิธีการที่กำหนดในกฎกระทรวง<sup>๒๓</sup>

มาตรา ๘๖ ภาษีรถให้ชำระล่วงหน้าเป็นรายปีต่อนายทะเบียนและจะขอชำระเป็นงวดก็ได้ แต่ต้องเสียค่าธรรมเนียมเพิ่มตามที่กำหนดในกฎกระทรวง

รถที่จดทะเบียนใหม่ในงวดใด ให้ชำระภาษีตั้งแต่งวดนั้นเป็นต้นไป

ถ้าเจ้าของรถไม่ชำระภาษีภายในกำหนดเวลาที่จะต้องชำระให้เสียเงินเพิ่มอีกร้อยละหนึ่งต่อเดือน หรือเศษของเดือนของภาษีที่ต้องชำระ

เงินเพิ่มตามมาตรานี้ให้ถือเป็นเงินภาษี

มาตรา ๘๖/๑<sup>๒๓</sup> รถที่ได้เสียภาษีรถประจำปีสำหรับปีใด ถ้าเปลี่ยนเจ้าของรถเจ้าของใหม่ไม่ต้องเสียภาษีรถประจำปีในปีนั้นอีก

มาตรา ๘๖/๒<sup>๒๔</sup> ในระหว่างที่เจ้าของรถค้างชำระภาษีรถประจำปี ให้นายทะเบียนมีอำนาจที่จะไม่รับดำเนินการทางทะเบียนจนกว่าเจ้าของรถจะเสียภาษีที่ค้างชำระให้ครบถ้วนก่อนหรือได้มีการดำเนินการตามมาตรา ๘๖/๓ วรรคสองแล้ว

มาตรา ๘๖/๓<sup>๒๕</sup> รถที่ค้างชำระภาษีรถประจำปีไม่ถึงสามปี หากเจ้าของรถประสงค์จะขอเสียภาษีรถประจำปีเพื่อใช้รถในปีนั้น ให้นายทะเบียนรับชำระภาษีนั่นได้

สำหรับภาษีรถที่ค้างชำระ ให้นายทะเบียนกำหนดจำนวนเงิน และระยะเวลาในการชำระตามหลักเกณฑ์ วิธีการ และเงื่อนไขที่อธิบดีประกาศกำหนด

<sup>๒๓</sup> มาตรา ๘๖/๑ เพิ่มโดยพระราชบัญญัติการขนส่งทางบก (ฉบับที่ ๑๐) พ.ศ. ๒๕๔๖

<sup>๒๔</sup> มาตรา ๘๕ วรรคสาม แก้ไขเพิ่มเติมโดยพระราชบัญญัติการขนส่งทางบก (ฉบับที่ ๙) พ.ศ. ๒๕๔๒

<sup>๒๕</sup> มาตรา ๘๖/๑ เพิ่มโดยพระราชบัญญัติการขนส่งทางบก (ฉบับที่ ๑๐) พ.ศ. ๒๕๔๖

<sup>๒๖</sup> มาตรา ๘๖/๒ เพิ่มโดยพระราชบัญญัติการขนส่งทางบก (ฉบับที่ ๑๐) พ.ศ. ๒๕๔๖

<sup>๒๗</sup> มาตรา ๘๖/๓ เพิ่มโดยพระราชบัญญัติการขนส่งทางบก (ฉบับที่ ๑๐) พ.ศ. ๒๕๔๖

ในกรณีที่เจ้าของรถผิดนัดไม่เสียภาษีรถที่ค้างชำระตามวรรคสองให้ครบถ้วน นายทะเบียนมีอำนาจที่จะไม่รับดำเนินการทางทะเบียน จนกว่าเจ้าของรถจะเสียภาษีที่ค้างชำระให้ครบถ้วน

มาตรา ๘๖/๔<sup>๒๖</sup> รถที่ค้างชำระภาษีรถประจำปีติดต่อกันครบสามปี ให้การจดทะเบียนรถเป็นอันระงับไป ในการนี้ให้นายทะเบียนประกาศหมายเลขทะเบียนพร้อมทั้งจำนวนภาษีที่ค้างชำระไว้ ณ ที่ทำการนายทะเบียนและในสถานที่ที่อธิบดีประกาศกำหนด และแจ้งให้เจ้าของรถหรือผู้ครอบครองรถทราบ และให้บุคคลดังกล่าวส่งคืนแผ่นป้ายเลขทะเบียนรถต่อนายทะเบียนและนำหนังสือแสดงการจดทะเบียนรถมาแสดงต่อนายทะเบียนเพื่อบันทึกหลักฐานการระงับทะเบียนรถภายในหกสิบวันนับแต่วันที่ได้อ้างและปิดประกาศดังกล่าว

ในกรณีที่เจ้าของรถหรือผู้ครอบครองรถมิได้ดำเนินการตามวรรคหนึ่ง ให้นายทะเบียนหรือผู้ตรวจการหรือผู้ซึ่งอธิบดีมอบหมายมีอำนาจยึดแผ่นป้ายเลขทะเบียนรถได้

ให้ภาวะภาษีรถประจำปีหลังจากปีที่สามเป็นอันระงับไป แต่เจ้าของรถหรือผู้ครอบครองรถยังคงต้องเสียภาษีที่ค้างชำระให้ครบถ้วน และให้นำมาตรา ๘๖/๒ และมาตรา ๘๖/๓ วรรคสอง และวรรคสามมาใช้บังคับโดยอนุโลม

มาตรา ๘๗ รถที่ได้จดทะเบียนและเสียภาษีแล้ว ถ้าต่อมามีการแก้ไขเปลี่ยนแปลงหรือปรับปรุงเพิ่มเติม เป็นเหตุให้รถมีน้ำหนักเพิ่มขึ้นจากเดิม เจ้าของรถจะต้องเสียภาษีเพิ่มตามน้ำหนักที่เพิ่มขึ้นด้วย และให้นำมาตรา ๘๖ วรรคสอง วรรคสาม และวรรคสี่มาใช้บังคับโดยอนุโลม

มาตรา ๘๘<sup>๒๗</sup> รถที่ใช้ในการขนส่งส่วนบุคคลของส่วนราชการ องค์การตามรัฐธรรมนูญ องค์การปกครองส่วนท้องถิ่น มหาวิทยาลัยและสถาบันอุดมศึกษาของรัฐ องค์การมหาชน หน่วยงานอื่นของรัฐตามที่กำหนดในกฎกระทรวง วัด มัสยิด มิชซัง มูลนิธิ และสภาศาสนาไทย ให้ได้รับยกเว้นไม่ต้องเสียภาษี

มาตรา ๘๘ ทวิ<sup>๒๘</sup> (ยกเลิก)

มาตรา ๘๙ รถที่ได้จดทะเบียนแล้ว ถ้าไม่ได้เสียภาษีตามกำหนดตามมาตรา ๘๖ เจ้าของรถต้องแจ้งให้นายทะเบียนทราบพร้อมกับนำแผ่นป้ายเลขทะเบียนรถนั้นคืนต่อนายทะเบียนภายในสามสิบวันนับแต่วันถึงกำหนดเสียภาษีครั้งถัดไป

เจ้าของรถผู้ใดไม่ปฏิบัติตามวรรคหนึ่งจะต้องเสียภาษีครั้งถัดไปตามมาตรา ๘๖ วรรคสาม

<sup>๒๖</sup> มาตรา ๘๖/๔ เพิ่มโดยพระราชบัญญัติการขนส่งทางบก (ฉบับที่ ๑๐) พ.ศ. ๒๕๔๖

<sup>๒๗</sup> มาตรา ๘๘ แก้ไขเพิ่มเติมโดยพระราชบัญญัติการขนส่งทางบก (ฉบับที่ ๑๓) พ.ศ. ๒๕๕๗

<sup>๒๘</sup> มาตรา ๘๘ ทวิ เพิ่มโดยพระราชกำหนดแก้ไขเพิ่มเติมพระราชบัญญัติการขนส่งทางบก พ.ศ. ๒๕๒๒ พ.ศ. ๒๕๒๙ ต่อมา มีประกาศสำนักนายกรัฐมนตรี เรื่อง การไม่อนุมัติพระราชกำหนดแก้ไขเพิ่มเติมพระราชบัญญัติการขนส่งทางบก พ.ศ. ๒๕๒๒ พ.ศ. ๒๕๒๙ ในคราวประชุมสภาผู้แทนราษฎร ครั้งที่ ๑/๒๕๒๙ (สมัยสามัญ) วันพฤหัสบดีที่ ๑ พฤษภาคม ๒๕๒๙ ที่ประชุมได้ลงมติไม่อนุมัติ

สำนักงานคณะกรรมการกฤษฎีกา	มาตรา ๙๐ เจ้าของรถต้องติดแผ่นป้ายเลขทะเบียนและเครื่องหมายแสดงการเสียภาษีที่นายทะเบียนออกไว้ให้กับตัวรถตามที่อธิบดีกำหนด		สำนักงานคณะกรรมการกฤษฎีกา
	มาตรา ๙๑ ในกรณีที่แผ่นป้ายเลขทะเบียนหรือเครื่องหมายแสดงการเสียภาษีสูญหาย ถูกทำลาย ขาดหรือลบเลือนในสาระสำคัญ ให้เจ้าของรถยื่นคำขอ ขอรับแผ่นป้ายเลขทะเบียนหรือเครื่องหมายแสดงการเสียภาษีต่อนายทะเบียน ภายในสิบห้าวันนับแต่วันที่ได้ทราบถึงการสูญหาย ถูกทำลาย ขาดหรือลบเลือนดังกล่าว		
สำนักงานคณะกรรมการกฤษฎีกา	หมวด ๗ ผู้ประจำรถ		สำนักงานคณะกรรมการกฤษฎีกา
	มาตรา ๙๒ ผู้ประจำรถ ได้แก่		
สำนักงานคณะกรรมการกฤษฎีกา	(๑) ผู้ขับรถ		สำนักงานคณะกรรมการกฤษฎีกา
	(๒) ผู้เก็บค่าโดยสาร		
สำนักงานคณะกรรมการกฤษฎีกา	(๓) นายตรวจ		สำนักงานคณะกรรมการกฤษฎีกา
	(๔) ผู้บริการตามที่กำหนดในกฎกระทรวง		
สำนักงานคณะกรรมการกฤษฎีกา	มาตรา ๙๓ ห้ามมิให้ผู้ใดปฏิบัติหน้าที่เป็นผู้ประจำรถ เว้นแต่จะได้รับใบอนุญาตจากนายทะเบียน		สำนักงานคณะกรรมการกฤษฎีกา
	การขออนุญาตและการอนุญาตให้เป็นไปตามหลักเกณฑ์และวิธีการที่กำหนดในกฎกระทรวง		
สำนักงานคณะกรรมการกฤษฎีกา	มาตรา ๙๔ ใบอนุญาตสำหรับผู้ประจำรถ มี ๔ ประเภท คือ		สำนักงานคณะกรรมการกฤษฎีกา
	(๑) ใบอนุญาตเป็นผู้ขับรถ		
สำนักงานคณะกรรมการกฤษฎีกา	(๒) ใบอนุญาตเป็นผู้เก็บค่าโดยสาร		สำนักงานคณะกรรมการกฤษฎีกา
	(๓) ใบอนุญาตเป็นนายตรวจ		
สำนักงานคณะกรรมการกฤษฎีกา	(๔) ใบอนุญาตเป็นผู้บริการ		สำนักงานคณะกรรมการกฤษฎีกา
	ใบอนุญาตแต่ละประเภทจะใช้สับเปลี่ยนกันไม่ได้ เว้นแต่ใบอนุญาตประเภทที่หนึ่ง ประเภทที่สาม และประเภทที่สี่ใช้เป็นใบอนุญาตประเภทที่สองได้		
สำนักงานคณะกรรมการกฤษฎีกา	มาตรา ๙๕ ใบอนุญาตเป็นผู้ขับรถมีดังนี้		สำนักงานคณะกรรมการกฤษฎีกา
	(๑) ชนิดที่หนึ่ง ใบอนุญาตเป็นผู้ขับรถสำหรับรถที่มีน้ำหนักรถและน้ำหนักบรรทุก รวมกันไม่เกินสามพันห้าร้อยกิโลกรัมที่มีได้ใช้ขนส่งผู้โดยสาร หรือสำหรับรถขนส่งผู้โดยสารไม่เกินยี่สิบคน		
สำนักงานคณะกรรมการกฤษฎีกา	มาตรา ๙๕ แก้ไขเพิ่มเติมโดยพระราชบัญญัติการขนส่งทางบก (ฉบับที่ ๕) พ.ศ. ๒๕๓๕		สำนักงานคณะกรรมการกฤษฎีกา

(๒) ชนิดที่สอง ใบอนุญาตเป็นผู้ขับรถสำหรับรถที่มีน้ำหนักรถและน้ำหนักบรรทุกรวมกันเกินกว่าสามพันห้าร้อยกิโลกรัมที่มีได้ใช้ขนส่งผู้โดยสาร หรือสำหรับรถขนส่งผู้โดยสารเกินยี่สิบคน

(๓) ชนิดที่สาม ใบอนุญาตเป็นผู้ขับรถซึ่งโดยสภาพใช้สำหรับลากจูงรถอื่นหรือล้อเลื่อนที่บรรทุกสิ่งใด ๆ บนล้อเลื่อนนั้น

(๔) ชนิดที่สี่ ใบอนุญาตเป็นผู้ขับรถสำหรับรถที่ใช้ขนส่งวัตถุอันตรายตามประเภทหรือชนิดและลักษณะการบรรทุกตามที่อธิบดีกำหนดโดยประกาศในราชกิจจานุเบกษา

ใบอนุญาตแต่ละชนิดใช้สับเปลี่ยนกันไม่ได้ เว้นแต่ใบอนุญาตชนิดที่สอง ชนิดที่สาม และชนิดที่สี่ใช้เป็นใบอนุญาตชนิดที่หนึ่งได้ ใบอนุญาตชนิดที่สามและชนิดที่สี่ใช้เป็นใบอนุญาตชนิดที่สองได้ และใบอนุญาตชนิดที่สี่ใช้เป็นใบอนุญาตชนิดที่สามได้

ประกาศของอธิบดีตามความใน (๔) ของวรรคหนึ่ง ให้มีผลใช้บังคับเมื่อพ้นกำหนดหกสิบวันนับแต่วันประกาศในราชกิจจานุเบกษา

มาตรา ๙๖ ผู้ขอรับใบอนุญาตปฏิบัติหน้าที่เป็นผู้ประจำรถตามมาตรา ๙๓ ในประเภทการขนส่งประจำทาง การขนส่งไม่ประจำทาง หรือการขนส่งโดยรถขนาดเล็กต้องมีคุณสมบัติและลักษณะ ดังต่อไปนี้

(๑) มีสัญชาติไทย

(๒) มีความรู้และความสามารถตามที่กำหนดในกฎกระทรวง

(๓) ไม่เป็นผู้มีร่างกายพิการจนเป็นที่เห็นได้ว่าไม่สามารถปฏิบัติหน้าที่ได้ด้วยความสามารถสมควร

(๔) ไม่เป็นผู้วิกลจริตหรือจิตฟั่นเฟือนไม่สมประกอบ

(๕) ไม่เป็นผู้มีโรคติดต่ออันเป็นที่รังเกียจ

(๖) ไม่เป็นผู้ติดสุรายาเมาหรือยาเสพติดให้โทษ

(๗) ไม่เป็นผู้มีใบอนุญาตปฏิบัติหน้าที่เป็นผู้ประจำรถประเภทหรือชนิดเดียวกับที่ได้รับอนุญาตอยู่แล้ว

(๘) ไม่เป็นผู้อยู่ในระหว่างถูกพักใช้หรือเพิกถอนใบอนุญาตปฏิบัติหน้าที่เป็นผู้ประจำรถ เว้นแต่การเพิกถอนใบอนุญาตนั้นพ้นกำหนดสามปีแล้วนับแต่วันที่มีคำสั่งเพิกถอนใบอนุญาต

(๙) ไม่เป็นผู้เคยได้รับโทษจำคุกโดยคำพิพากษาถึงที่สุดหรือคำสั่งที่ชอด้วยกฎหมายให้จำคุก เว้นแต่เป็นโทษสำหรับความผิดอันได้กระทำโดยประมาทที่มีใช้เกี่ยวกับการใช้รถในการกระทำผิดหรือความผิดลหุโทษ หรือได้พ้นโทษมาแล้วเกินสามปี

(๑๐) ไม่เป็นผู้เคยถูกควบคุมตัวเพราะมีพฤติการณ์เป็นภัยต่อสังคม หรือเป็นอันตราย เว้นแต่ได้พ้นจากการควบคุมตัวมาแล้วเกินหนึ่งปี

มาตรา ๙๗ ภายใต้บังคับมาตรา ๙๖ ผู้ขอรับใบอนุญาตเป็นผู้ขับรถต้องมีอายุไม่ต่ำกว่าที่กำหนดในกฎกระทรวง และได้ผ่านการศึกาและจบหลักสูตรจากโรงเรียนการขนส่งของกรมการขนส่งทางบกหรือโรงเรียนสอนขับรถที่กรมการขนส่งทางบกรับรอง

การรับรองโรงเรียนสอนขับรถตามวรรคหนึ่ง ให้เป็นไปตามหลักเกณฑ์วิธีการและเงื่อนไขที่กำหนดในกฎกระทรวง





มาตรา ๑๑๘ ผู้ขอรับใบอนุญาตจัดตั้งและดำเนินการสถานียนส่งตามมาตรา ๑๑๕ วรรคสาม ต้องมีคุณสมบัติและลักษณะตามมาตรา ๒๔

มาตรา ๑๑๙ ใบอนุญาตจัดตั้งและดำเนินการสถานียนส่งให้มีอายุตามที่ คณะกรรมการควบคุมการขนส่งทางบกกลางกำหนดแต่ไม่เกินยี่สิบปีนับแต่วันที่ออกใบอนุญาต ผู้ได้รับใบอนุญาตจัดตั้งและดำเนินการสถานียนส่งซึ่งประสงค์จะขอต่ออายุ ใบอนุญาตจะต้องยื่นคำขอก่อนใบอนุญาตสิ้นอายุไม่น้อยกว่าหนึ่งปี การขอต่ออายุใบอนุญาตและการอนุญาตให้เป็นไปตามหลักเกณฑ์และวิธีการที่ กำหนดในกฎกระทรวง

มาตรา ๑๒๐ ผู้ได้รับใบอนุญาตจัดตั้งและดำเนินการสถานียนส่งมีหน้าที่ดูแล รับผิดชอบกิจการสถานียนส่งรวมทั้งการรักษาความเรียบร้อย ความปลอดภัยในบริเวณสถานียนส่งนั้น

มาตรา ๑๒๑ ผู้ได้รับใบอนุญาตจัดตั้งและดำเนินการสถานียนส่งต้องจัดให้มี เจ้าหน้าที่ฝ่ายช่างประจำสถานียนส่งตลอดเวลา โดยให้มีหน้าที่ตรวจสอบสภาพรถขนส่งประจำทาง ซึ่งต้องหยุดหรือจอดเพื่อการขนส่ง ณ สถานียนส่งแห่งนั้น เพื่อให้เกิดความปลอดภัย คุณสมบัติและจำนวนเจ้าหน้าที่ฝ่ายช่างให้เป็นไปตามที่อธิบดีกำหนด

มาตรา ๑๒๒ ผู้ได้รับใบอนุญาตจัดตั้งและดำเนินการสถานียนส่งต้องจัดให้มีซ่อม ปรุและบริการซ่อมรถเพื่อช่วยเหลือและอำนวยความสะดวกแก่รถที่ใช้สถานียนส่งนั้น

มาตรา ๑๒๓ ผู้ได้รับใบอนุญาตจัดตั้งและดำเนินการสถานียนส่งต้องจัดให้มีบริเวณ ที่จอดพักรถตามที่อธิบดีกำหนด

มาตรา ๑๒๔ ผู้ได้รับใบอนุญาตจัดตั้งและดำเนินการสถานียนส่งต้องจัดให้มีสมุด ทะเบียนการเดินทางผ่านเข้าออกสถานียนส่งตามแบบที่อธิบดีกำหนด สมุดทะเบียนการเดินทางต้องเก็บรักษาไว้ในที่ทำการของสถานียนส่งแห่งนั้น พร้อมทั้ง จะให้นายทะเบียน พนักงานตรวจสอบหรือผู้ตรวจการตรวจดูได้ตลอดเวลา

มาตรา ๑๒๕ ให้ผู้ได้รับใบอนุญาตจัดตั้งและดำเนินการสถานียนส่งเรียกเก็บ ค่าบริการเกี่ยวกับการดำเนินการของสถานียนส่งได้ไม่เกินอัตราตามที่คณะกรรมการควบคุมการขนส่ง ทางบกกลางกำหนด

มาตรา ๑๒๕/๑<sup>๓๗</sup> เพื่อประโยชน์ในการควบคุมดูแลบรรดากิจการที่เกี่ยวกับสถานีย นส่งให้เป็นไปตามบทบัญญัติในหมวดนี้ ให้นำความในมาตรา ๔๙ มาใช้บังคับโดยอนุโลม โดยให้อธิบดี นายทะเบียนหรือผู้ตรวจการซึ่งอธิบดีมอบหมาย เป็นผู้มีอำนาจและหน้าที่ในการดำเนินการ

มาตรา ๑๒๕/๑<sup>๓๗</sup> เพิ่มเติมโดยพระราชบัญญัติการขนส่งทางบก (ฉบับที่ ๑๒) พ.ศ. ๒๕๕๗

หมวด ๑๐ บทกำหนดโทษ

มาตรา ๑๒๖ ผู้ใดฝ่าฝืนหรือไม่ปฏิบัติตามมาตรา ๒๓ วรรคหนึ่ง มาตรา ๒๕ วรรคหนึ่ง มาตรา ๒๖ วรรคหนึ่ง มาตรา ๖๕ วรรคหนึ่ง หรือมาตรา ๗๔ วรรคหนึ่ง ต้องระวางโทษจำคุกไม่เกินห้าปี หรือปรับตั้งแต่สองหมื่นบาทถึงหนึ่งแสนบาท หรือทั้งจำทั้งปรับ

มาตรา ๑๒๗<sup>๓๘</sup> ผู้ได้รับใบอนุญาตปฏิบัติหน้าที่เป็นผู้ประจำรถผู้ใดฝ่าฝืนหรือไม่ ปฏิบัติตามมาตรา ๒๖ วรรคสอง มาตรา ๑๐๑ มาตรา ๑๐๒ (๑) (๒) หรือ (๔) มาตรา ๑๐๓ มาตรา ๑๐๓ ทวิ มาตรา ๑๐๔ มาตรา ๑๐๕ มาตรา ๑๐๖ หรือมาตรา ๑๐๗ ต้องระวางโทษปรับไม่เกินห้า พันบาท

มาตรา ๑๒๗ ทวิ<sup>๓๙</sup> ผู้ได้รับใบอนุญาตปฏิบัติหน้าที่เป็นผู้ประจำรถผู้ใดฝ่าฝืนมาตรา ๑๐๒ (๓) ต้องระวางโทษปรับไม่เกินห้าพันบาท แต่ถ้าผู้นั้นเป็นผู้ได้รับใบอนุญาตเป็นผู้ขับรถ ต้อง ระวางโทษจำคุกไม่เกินสามเดือน หรือปรับตั้งแต่สองพันบาทถึงหนึ่งหมื่นบาท หรือทั้งจำทั้งปรับ

ผู้ได้รับใบอนุญาตปฏิบัติหน้าที่เป็นผู้ประจำรถผู้ใดฝ่าฝืนมาตรา ๑๐๒ (๓ ทวิ) หรือ (๓ ตรี) ต้องระวางโทษตามที่กำหนดไว้ในกฎหมายว่าด้วยยาเสพติดให้โทษหรือกฎหมายว่าด้วยวัตถุที่ ออกฤทธิ์ต่อจิตและประสาท แล้วแต่กรณี แต่ถ้าผู้นั้นเป็นผู้ได้รับใบอนุญาตเป็นผู้ขับรถ ต้องระวางโทษ สูงกว่าที่กำหนดไว้ในกฎหมายว่าด้วยยาเสพติดให้โทษ หรือกฎหมายว่าด้วยวัตถุที่ออกฤทธิ์ต่อจิตและ ประสาท แล้วแต่กรณี อีกหนึ่งในสาม

มาตรา ๑๒๗ ตรี<sup>๔๐</sup> ผู้ได้รับใบอนุญาตปฏิบัติหน้าที่เป็นผู้ประจำรถผู้ใดฝ่าฝืนหรือไม่ ปฏิบัติตามคำสั่งของผู้ตรวจการ พนักงานฝ่ายปกครองหรือตำรวจ ตามมาตรา ๑๐๒ ทวิ ต้องระวาง โทษปรับไม่เกินหนึ่งพันบาท

มาตรา ๑๒๗ จัตวา<sup>๔๑</sup> ในกรณีที่ผู้ขับรถบรรทุกที่ใช้ในการขนส่งซึ่งก่อให้เกิดอันตราย หรือความเสียหายแก่ชีวิตและทรัพย์สินของบุคคลอื่น ถ้าปรากฏว่าในขณะที่ขับรถ ผู้ขับรถนั้นกระทำ การฝ่าฝืนมาตรา ๑๐๒ (๓) (๓ ทวิ) หรือ (๓ ตรี) ให้ถือว่าผู้ได้รับใบอนุญาตประกอบการขนส่งฝ่าฝืน หรือไม่ปฏิบัติตามมาตรา ๔๐ ทวิ วรรคสอง เว้นแต่จะพิสูจน์ได้ว่าตนมิได้มีส่วนรู้เห็นและได้ใช้ความ ระมัดระวังตามสมควรแล้วที่จะป้องกันไม่ให้ผู้ขับรถกระทำการดังกล่าว

<sup>๓๘</sup> มาตรา ๑๒๗ แก้ไขเพิ่มเติมโดยพระราชบัญญัติการขนส่งทางบก (ฉบับที่ ๘) พ.ศ. ๒๕๔๒

<sup>๓๙</sup> มาตรา ๑๒๗ ทวิ แก้ไขเพิ่มเติมโดยพระราชบัญญัติการขนส่งทางบก (ฉบับที่ ๘) พ.ศ. ๒๕๔๒

<sup>๔๐</sup> มาตรา ๑๒๗ ตรี เพิ่มโดยพระราชบัญญัติการขนส่งทางบก (ฉบับที่ ๔) พ.ศ. ๒๕๓๕

<sup>๔๑</sup> มาตรา ๑๒๗ จัตวา เพิ่มโดยพระราชบัญญัติการขนส่งทางบก (ฉบับที่ ๘) พ.ศ. ๒๕๔๒



มาตรา ๑๔๕ ผู้ได้รับใบอนุญาตประกอบการขนส่งผู้ใดไม่ปฏิบัติตามคำสั่งของนายทะเบียนกลางซึ่งสั่งตามมาตรา ๕๓ หรือมาตรา ๖๘ ต้องระวางโทษปรับหนึ่งแสนบาท หรือปรับเป็นรายวันวันละห้าพันบาท จนกว่าจะปฏิบัติให้ถูกต้อง

มาตรา ๑๔๖ ผู้ได้รับใบอนุญาตประกอบการรับจัดการขนส่งผู้ใดไม่ปฏิบัติตามเงื่อนไขที่กำหนดในใบอนุญาตประกอบการรับจัดการขนส่งในอนุมาตราหนึ่งอนุมาตราใดตามมาตรา ๖๖ ต้องระวางโทษปรับไม่เกินห้าหมื่นบาท

มาตรา ๑๔๗ ผู้ได้รับใบอนุญาตประกอบการรับจัดการขนส่งผู้ใดไม่ปฏิบัติตามมาตรา ๖๖ วรรคสอง ต้องระวางโทษปรับไม่เกินหนึ่งพันบาท

มาตรา ๑๔๘ ผู้ใดใช้รถโดยไม่ปฏิบัติตามมาตรา ๗๑ หรือฝ่าฝืนคำสั่งของผู้ตรวจการหรือนายทะเบียนตามมาตรา ๘๓ ต้องระวางโทษปรับไม่เกินห้าหมื่นบาท

มาตรา ๑๔๘/๑ ผู้ได้รับใบอนุญาตจัดตั้งสถานตรวจสภาพรถผู้ใดเก็บค่าบริการผิดไปจากอัตราค่าบริการที่อธิบดีกำหนดตามมาตรา ๗๔/๑ วรรคหนึ่ง ต้องระวางโทษปรับไม่เกินห้าพันบาท

มาตรา ๑๔๘/๒ ผู้ได้รับใบอนุญาตจัดตั้งสถานตรวจสภาพรถผู้ใดไม่แสดงอัตราค่าบริการตรวจสภาพรถตามมาตรา ๗๔/๑ วรรคสอง ต้องระวางโทษปรับไม่เกินสองพันบาท

มาตรา ๑๔๙ ผู้ใดฝ่าฝืนหรือไม่ปฏิบัติตามมาตรา ๗๘ มาตรา ๘๑ วรรคหนึ่ง หรือมาตรา ๘๒ ต้องระวางโทษปรับไม่เกินห้าพันบาท

มาตรา ๑๔๙/๑<sup>๔๗</sup> เจ้าของรถหรือผู้ครอบครองรถผู้ใดฝ่าฝืนหรือไม่ปฏิบัติตามมาตรา ๘๖/๔ วรรคหนึ่ง ต้องระวางโทษปรับไม่เกินห้าพันบาท

มาตรา ๑๕๐ เจ้าของรถผู้ใดไม่ปฏิบัติตามมาตรา ๙๐ หรือมาตรา ๙๑ ต้องระวางโทษปรับไม่เกินสองพันบาท

มาตรา ๑๕๑ ผู้ใดฝ่าฝืนมาตรา ๙๓ วรรคหนึ่ง ต้องระวางโทษปรับไม่เกินสี่หมื่นบาท แต่ถ้าผู้ฝ่าฝืนปฏิบัติหน้าที่ผู้ขับรถ ต้องระวางโทษจำคุกไม่เกินสองปี หรือปรับไม่เกินสี่หมื่นบาท หรือทั้งจำทั้งปรับ

ผู้ใดฝ่าฝืนมาตรา ๙๓ วรรคหนึ่ง และได้กระทำการใด ๆ อันเป็นความผิดที่กำหนดไว้สำหรับการปฏิบัติหน้าที่ของผู้ได้รับใบอนุญาตปฏิบัติหน้าที่เป็นผู้ประจำรถตามพระราชบัญญัตินี้

นอกจากต้องระวางโทษตามวรรคหนึ่งแล้ว ให้ถือว่าผู้นั้นกระทำความผิดและต้องระวางโทษสำหรับการกระทำนั้นเช่นเดียวกับผู้ได้รับใบอนุญาตปฏิบัติหน้าที่เป็นผู้ประจำรถด้วย<sup>๔๘</sup>

มาตรา ๑๕๒ ผู้ได้รับใบอนุญาตปฏิบัติหน้าที่เป็นผู้ประจำรถผู้ใดปฏิบัติหน้าที่ในระหว่างที่ถูกพักใช้หรือเพิกถอนใบอนุญาตตามมาตรา ๑๐๙ หรือปฏิบัติหน้าที่ในระหว่างถูกยึดใบอนุญาตชั่วคราวตามกฎหมายว่าด้วยจราจรทางบก ต้องระวางโทษจำคุกไม่เกินหกเดือน หรือปรับไม่เกินหนึ่งหมื่นบาท แต่ถ้าผู้นั้นปฏิบัติหน้าที่ผู้ขับรถ ต้องระวางโทษจำคุกไม่เกินสองปี และปรับไม่เกินสี่หมื่นบาท

มาตรา ๑๕๓ ผู้โดยสารผู้ใดโดยสารรถโดยมีเจตนาไม่ชำระค่าขนส่งหรือชำระค่าขนส่งไม่ครบถ้วนตามอัตราที่กำหนด หรือไม่ปฏิบัติตามกฎกระทรวงซึ่งออกตามมาตรา ๑๑๓ วรรคหนึ่ง ต้องระวางโทษปรับไม่เกินห้าพันบาท

มาตรา ๑๕๔ ผู้ใดจัดตั้งและดำเนินการสถานีขนส่ง โดยไม่ได้รับใบอนุญาตตามมาตรา ๑๑๕ วรรคสาม ต้องระวางโทษจำคุกไม่เกินห้าปี หรือปรับตั้งแต่สองหมื่นบาทถึงหนึ่งแสนบาท หรือทั้งจำทั้งปรับ

มาตรา ๑๕๕ ผู้ได้รับใบอนุญาตจัดตั้งและดำเนินการสถานีขนส่งผู้ใดไม่ปฏิบัติตามมาตรา ๑๒๑ วรรคหนึ่ง มาตรา ๑๒๒ มาตรา ๑๒๓ หรือมาตรา ๑๒๔ ต้องระวางโทษปรับตั้งแต่สองหมื่นบาทถึงหนึ่งแสนบาท

มาตรา ๑๕๖ ผู้ได้รับใบอนุญาตเป็นผู้ขับรถผู้ใดไม่นำรถเข้าหยุดหรือจอดเพื่อรับส่งผู้โดยสารหรือขนถ่ายสินค้า ณ สถานีขนส่งตามที่คณะกรรมการควบคุมการขนส่งทางบกกลางกำหนด ต้องระวางโทษปรับตั้งแต่ห้าพันบาทถึงสองหมื่นบาท

มาตรา ๑๕๗ ผู้ได้รับใบอนุญาตเป็นผู้ขับรถซึ่งนำรถเข้าหยุดหรือจอดเพื่อรับส่งผู้โดยสารหรือขนถ่ายสินค้า ณ สถานีขนส่งผู้ใดไม่ชำระค่าบริการเกี่ยวกับการดำเนินการของสถานีขนส่งให้แก่สถานีขนส่งตามมาตรา ๑๒๕ ต้องระวางโทษปรับตั้งแต่ห้าพันบาทถึงสองหมื่นบาท

มาตรา ๑๕๘ ผู้ได้รับใบอนุญาตจัดตั้งสถานตรวจสภาพรถผู้ใดโดยทุจริตหรือจงใจออกใบรับรองตรวจสภาพรถโดยไม่ตรงตามความเป็นจริง ต้องระวางโทษจำคุกไม่เกินสองปีและปรับไม่เกินสี่หมื่นบาท และนายทะเบียนกลางมีอำนาจสั่งเพิกถอนใบอนุญาตจัดตั้งสถานตรวจสภาพรถนั้นเสียได้

มาตรา ๑๕๙ วรรคสอง เพิ่มโดยพระราชบัญญัติการขนส่งทางบก (ฉบับที่ ๘) พ.ศ. ๒๕๔๒

<sup>๔๕</sup> มาตรา ๑๔๘/๑ เพิ่มโดยพระราชบัญญัติการขนส่งทางบก (ฉบับที่ ๑๒) พ.ศ. ๒๕๕๗

<sup>๔๖</sup> มาตรา ๑๔๘/๒ เพิ่มโดยพระราชบัญญัติการขนส่งทางบก (ฉบับที่ ๑๒) พ.ศ. ๒๕๕๗

<sup>๔๗</sup> มาตรา ๑๔๙/๑ เพิ่มโดยพระราชบัญญัติการขนส่งทางบก (ฉบับที่ ๑๐) พ.ศ. ๒๕๔๖

มาตรา ๑๕๙ วรรคสอง เพิ่มโดยพระราชบัญญัติการขนส่งทางบก (ฉบับที่ ๘) พ.ศ. ๒๕๔๒



สำนักงานคณะกรรมการกฤษฎีกา	มาตรา ๑๕๙ ผู้ใดเรียกเก็บค่าขนส่ง ค่าบริการบริหารจัดการขนส่ง ค่าบริการเกี่ยวกับการดำเนินการของสถานีขนส่ง หรือค่าบริการอย่างอื่นผิดไปจากอัตราที่คณะกรรมการกำหนด ต้องระวางโทษปรับไม่เกินหนึ่งหมื่นบาท	
	สำนักงานคณะกรรมการกฤษฎีกา	สำนักงานคณะกรรมการกฤษฎีกา
สำนักงานคณะกรรมการกฤษฎีกา	มาตรา ๑๖๐ ผู้ใด	
	(๑) ใช้ใบอนุญาตหรือเครื่องหมายอย่างหนึ่งอย่างใดที่ทางราชการออกให้แก่ผู้อื่น	
สำนักงานคณะกรรมการกฤษฎีกา	(๒) ใช้เครื่องหมายอย่างหนึ่งอย่างใดที่ทางราชการออกให้สำหรับรถคันหนึ่งกับรถอีกคันหนึ่ง	
	(๓) ยินยอมให้ผู้อื่นใช้ใบอนุญาตหรือเครื่องหมายอย่างหนึ่งอย่างใดที่ทางราชการออกให้แก่ตน	
สำนักงานคณะกรรมการกฤษฎีกา	(๔) เปลี่ยนแปลงหรือปิดบังทั้งหมดหรือแต่บางส่วนไม่ว่าโดยวิธีใด ๆ ซึ่งแผ่นป้ายเลขทะเบียนรถ หรือ	
	(๕) ใช้รถที่ได้รับยกเว้นภาษีตามมาตรา ๘๘ ให้ผิดไปจากวัตถุประสงค์ที่ได้รับยกเว้น ต้องระวางโทษจำคุกไม่เกินหกเดือน หรือปรับไม่เกินหนึ่งหมื่นบาท หรือทั้งจำทั้งปรับ	
สำนักงานคณะกรรมการกฤษฎีกา	มาตรา ๑๖๑ ผู้ใดฝ่าฝืนหรือไม่ปฏิบัติตามบทบัญญัติทั้งหลายในกฎหมายว่าด้วยรถยนต์หรือกฎหมายว่าด้วยจราจรทางบกในส่วนที่เกี่ยวกับหน้าที่ของผู้ขับรถ ผู้เก็บค่าโดยสาร และนายตรวจตามมาตรา ๑๑๑ ต้องระวางโทษปรับไม่เกินห้าพันบาท	
	มาตรา ๑๖๒ ผู้ใดเปลี่ยนแปลง ย้าย ทำลาย หรือกระทำให้เสียหายด้วยประการใด ๆ แก่เครื่องหมายหรือสิ่งอื่นใดที่ทางราชการได้ทำขึ้นเพื่อประโยชน์ในการขนส่ง ต้องระวางโทษปรับไม่เกินหนึ่งหมื่นบาท	
สำนักงานคณะกรรมการกฤษฎีกา	มาตรา ๑๖๓ บรรดาความผิดตามพระราชบัญญัตินี้ที่มีโทษปรับสถานเดียว ให้อธิบดีหรือผู้ซึ่งอธิบดีมอบหมายมีอำนาจเปรียบเทียบปรับผู้ต้องหาได้ เมื่อผู้ต้องหาได้ชำระค่าปรับตามจำนวนที่อธิบดีหรือผู้ซึ่งอธิบดีมอบหมายเปรียบเทียบภายในสามสิบวันแล้ว ให้ถือว่าคดีเลิกกันตามบทบัญญัติแห่งประมวลกฎหมายวิธีพิจารณาความอาญา	
	ถ้าผู้ต้องหาไม่ยินยอมตามที่เปรียบเทียบ หรือเมื่อยินยอมแล้วไม่ชำระค่าปรับภายในกำหนดเวลาดังกล่าวให้ดำเนินคดีเพื่อฟ้องร้องต่อไป	
สำนักงานคณะกรรมการกฤษฎีกา	บทเฉพาะกาล	
	มาตรา ๑๖๔ ในระหว่างที่ยังมิได้มีกฎกระทรวง ขอกำหนด หรือระเบียบตามพระราชบัญญัตินี้ ให้กฎกระทรวง ขอกำหนด ระเบียบ ข้อบังคับ หรือประกาศใด ๆ ที่ออกโดยอาศัยอำนาจตามพระราชบัญญัติการขนส่ง พ.ศ. ๒๔๙๗ ซึ่งแก้ไขเพิ่มเติมโดยพระราชบัญญัติการขนส่ง	

สำนักงานคณะกรรมการกฤษฎีกา	(ฉบับที่ ๒) พ.ศ. ๒๕๑๐ และพระราชบัญญัติการขนส่ง (ฉบับที่ ๓) พ.ศ. ๒๕๑๘ ก่อนวันที่พระราชบัญญัตินี้ใช้บังคับ ซึ่งไม่ขัดหรือแย้งกับบทบัญญัติแห่งพระราชบัญญัตินี้คงใช้บังคับต่อไป	
	สำนักงานคณะกรรมการกฤษฎีกา	สำนักงานคณะกรรมการกฤษฎีกา
สำนักงานคณะกรรมการกฤษฎีกา	มาตรา ๑๖๕ บรรดาใบอนุญาตที่ได้ออกให้ตามพระราชบัญญัติการขนส่ง พ.ศ. ๒๔๙๗ ซึ่งแก้ไขเพิ่มเติมโดยพระราชบัญญัติการขนส่ง (ฉบับที่ ๓) พ.ศ. ๒๕๑๘ และพระราชบัญญัติการขนส่งทางบก พ.ศ. ๒๕๒๒ ให้ใช้ได้ต่อไปจนกว่าจะสิ้นอายุ และถ้าจะต่ออายุใบอนุญาตตามพระราชบัญญัตินี้ ให้ยื่นคำขอก่อนใบอนุญาตสิ้นอายุ	
	บรรดารถที่ได้จดทะเบียนตามกฎหมายว่าด้วยรถยนต์ไว้แล้ว ก่อนวันที่พระราชบัญญัตินี้ใช้บังคับ ถ้ามีการแก้ไขตัดแปลงโครงสร้างหรือขนาดสัดส่วนของตัวถังกว้างหรือยาวกว่าที่กำหนดในกฎกระทรวงออกตามความในมาตรา ๗๑ แห่งพระราชบัญญัติการขนส่งทางบก พ.ศ. ๒๕๒๒ อยู่แล้ว ก่อนวันที่พระราชบัญญัตินี้ใช้บังคับ และการแก้ไขตัดแปลงนั้นกระทำโดยชอบตามกฎหมายว่าด้วยรถยนต์ที่ใช้บังคับในขณะนั้น ให้ถือว่าเป็นรถที่ถูกต้องตามกฎหมายกระทรวงที่ออกตามมาตรา ๗๑	
สำนักงานคณะกรรมการกฤษฎีกา	มาตรา ๑๖๖ ให้ผู้ได้รับใบอนุญาตประกอบการขนส่ง ผู้ได้รับใบอนุญาตประกอบการรับจัดการขนส่ง และเจ้าของรถที่ได้รับอนุญาตตามพระราชบัญญัติการขนส่ง พ.ศ. ๒๔๙๗ ซึ่งแก้ไขเพิ่มเติมโดยพระราชบัญญัติการขนส่ง (ฉบับที่ ๓) พ.ศ. ๒๕๑๘ ปฏิบัติการให้ถูกต้องตามบทบัญญัติแห่งพระราชบัญญัตินี้ภายในหนึ่งร้อยแปดสิบวันนับแต่วันที่พระราชบัญญัตินี้ใช้บังคับ	
	มาตรา ๑๖๗ รถที่ได้เสียภาษีตามกฎหมายว่าด้วยรถยนต์ไว้แล้ว ก่อนที่พระราชบัญญัตินี้ใช้บังคับและยังไม่ถึงกำหนดเสียภาษีครั้งถัดไป ให้ได้รับยกเว้นไม่ต้องเสียภาษีตามพระราชบัญญัตินั้นจนกว่าจะครบกำหนดเวลาที่ได้เสียภาษีไว้	
สำนักงานคณะกรรมการกฤษฎีกา	ให้อธิบดีมีอำนาจกำหนดให้รถตามวรรคหนึ่ง ซึ่งจะชำระภาษีครั้งแรกตามพระราชบัญญัตินี้ ต้องชำระภาษีคราวละกี่งวดก็ได้	
	มาตรา ๑๖๘ ค่าขออนุญาตใด ๆ ที่ได้อนุญาตตามพระราชบัญญัติการขนส่ง พ.ศ. ๒๔๙๗ ซึ่งแก้ไขเพิ่มเติมโดยพระราชบัญญัติการขนส่ง (ฉบับที่ ๓) พ.ศ. ๒๕๑๘ และยังอยู่ในระหว่างการพิจารณา ให้ถือว่าเป็นค่าขออนุญาตตามพระราชบัญญัตินี้โดยอนุโลม และถ้าค่าขออนุญาตดังกล่าวมีข้อความแตกต่างไปจากค่าขออนุญาตตามพระราชบัญญัตินี้ นายทะเบียนมีอำนาจสั่งให้แก้ไขเพิ่มเติมค่าขออนุญาตเพื่อให้การเป็นไปตามพระราชบัญญัตินี้ได้	
สำนักงานคณะกรรมการกฤษฎีกา	มาตรา ๑๖๙ ในเขตท้องที่จังหวัดใดในระหว่างที่ยังไม่มีขนส่งจังหวัด ให้อำนาจและหน้าที่ของขนส่งจังหวัด เป็นอำนาจและหน้าที่ของนายทะเบียนกลาง	
	ผู้รับสนองพระบรมราชโองการ	
สำนักงานคณะกรรมการกฤษฎีกา	มาตรา ๑๖๙ แก้ไขเพิ่มเติมโดยพระราชบัญญัติการขนส่งทางบก (ฉบับที่ ๒) พ.ศ. ๒๕๒๓	



อัตราค่าธรรมเนียม			
สำนักงานคณะกรรมการการกฤษฎีกา	สำนักงานคณะกรรมการการกฤษฎีกา	สำนักงานคณะกรรมการการกฤษฎีกา	สำนักงานคณะกรรมการการกฤษฎีกา
(๑) ใบอนุญาตประกอบการขนส่งประจำทาง	สำนักงานคณะกรรมการการกฤษฎีกา	ฉบับละ	๑๕,๐๐๐ บาท
ต่อเส้นทางหนึ่ง	สำนักงานคณะกรรมการการกฤษฎีกา	ฉบับละ	๑๕,๐๐๐ บาท
(๒) ใบอนุญาตประกอบการขนส่ง	สำนักงานคณะกรรมการการกฤษฎีกา	ฉบับละ	๔,๐๐๐ บาท
ไม่ประจำทาง	สำนักงานคณะกรรมการการกฤษฎีกา	ฉบับละ	๔,๐๐๐ บาท
(๓) ใบอนุญาตประกอบการขนส่งโดย	สำนักงานคณะกรรมการการกฤษฎีกา	ฉบับละ	๑,๕๐๐ บาท
รถขนาดเล็ก	สำนักงานคณะกรรมการการกฤษฎีกา	ฉบับละ	๑,๕๐๐ บาท
(๔) ใบอนุญาตประกอบการขนส่งส่วนบุคคล	สำนักงานคณะกรรมการการกฤษฎีกา	ฉบับละ	๑,๕๐๐ บาท
(๕) ใบอนุญาตประกอบการขนส่งระหว่างประเทศ	สำนักงานคณะกรรมการการกฤษฎีกา	ฉบับละ	๕,๐๐๐ บาท
(ก) ตลอดปี	สำนักงานคณะกรรมการการกฤษฎีกา	ฉบับละ	๕,๐๐๐ บาท
(ข) เฉพาะคราว	สำนักงานคณะกรรมการการกฤษฎีกา	ฉบับละ	๕๐๐ บาท
(๖) ใบอนุญาตประกอบการรับจัดการขนส่ง	สำนักงานคณะกรรมการการกฤษฎีกา	ฉบับละ	๕,๐๐๐ บาท
(๗) ใบอนุญาตจัดตั้งและดำเนินการ	สำนักงานคณะกรรมการการกฤษฎีกา	ฉบับละ	๑๐๐,๐๐๐ บาท
สถานีขนส่ง	สำนักงานคณะกรรมการการกฤษฎีกา	ฉบับละ	๒๐๐ บาท
(๘) ใบอนุญาตผู้ขับรถและใบอนุญาต	สำนักงานคณะกรรมการการกฤษฎีกา	ฉบับละ	๒๐๐ บาท
นายตรวจ	สำนักงานคณะกรรมการการกฤษฎีกา	ฉบับละ	๒๐๐ บาท
(๙) ใบอนุญาตผู้เก็บค่าโดยสารและ	สำนักงานคณะกรรมการการกฤษฎีกา	ฉบับละ	๑๐๐ บาท
ใบอนุญาตผู้บริการ	สำนักงานคณะกรรมการการกฤษฎีกา	ฉบับละ	๑๐๐ บาท
(๑๐) ใบอนุญาตจัดตั้งสถานตรวจสภาพรถ	สำนักงานคณะกรรมการการกฤษฎีกา	ฉบับละ	๒๐,๐๐๐ บาท
(๑๑) ใบแทนใบอนุญาต	สำนักงานคณะกรรมการการกฤษฎีกา	ฉบับละ	๕๐๐ บาท
(๑๒) การโอนทะเบียนรถ	สำนักงานคณะกรรมการการกฤษฎีกา	ครั้งละ	๒๐๐ บาท
(๑๓) แผ่นป้ายเลขทะเบียนรถและ	สำนักงานคณะกรรมการการกฤษฎีกา	แผ่นละ	๑๐๐ บาท
เครื่องหมาย	สำนักงานคณะกรรมการการกฤษฎีกา	แผ่นละ	๑๐๐ บาท
(๑๔) ค่าขออนุญาตประกอบการขนส่ง	สำนักงานคณะกรรมการการกฤษฎีกา	ฉบับละ	๑๐๐ บาท
ประจำทาง	สำนักงานคณะกรรมการการกฤษฎีกา	ฉบับละ	๒๐ บาท
(๑๕) ค่าขออื่น ๆ	สำนักงานคณะกรรมการการกฤษฎีกา	ครั้งละเท่ากับค่าธรรมเนียม	
(๑๖) การต่ออายุใบอนุญาต	สำนักงานคณะกรรมการการกฤษฎีกา	สำหรับใบอนุญาตแต่ละฉบับ	

สำนักงานคณะกรรมการการกฤษฎีกา	สำนักงานคณะกรรมการการกฤษฎีกา	สำนักงานคณะกรรมการการกฤษฎีกา	สำนักงานคณะกรรมการการกฤษฎีกา
สำนักงานคณะกรรมการการกฤษฎีกา	สำนักงานคณะกรรมการการกฤษฎีกา	สำนักงานคณะกรรมการการกฤษฎีกา	สำนักงานคณะกรรมการการกฤษฎีกา
สำนักงานคณะกรรมการการกฤษฎีกา	สำนักงานคณะกรรมการการกฤษฎีกา	สำนักงานคณะกรรมการการกฤษฎีกา	สำนักงานคณะกรรมการการกฤษฎีกา
สำนักงานคณะกรรมการการกฤษฎีกา	สำนักงานคณะกรรมการการกฤษฎีกา	สำนักงานคณะกรรมการการกฤษฎีกา	สำนักงานคณะกรรมการการกฤษฎีกา

สำนักงานคณะกรรมการการกฤษฎีกา	สำนักงานคณะกรรมการการกฤษฎีกา	สำนักงานคณะกรรมการการกฤษฎีกา	สำนักงานคณะกรรมการการกฤษฎีกา
------------------------------	------------------------------	------------------------------	------------------------------

หมายเหตุ :- เหตุผลในการประกาศใช้พระราชบัญญัติฉบับนี้ คือ เนื่องจากกฎหมายว่าด้วยการขนส่งได้ใช้บังคับมาเป็นเวลานานแล้ว และสภาพการณ์ปัจจุบันได้เปลี่ยนแปลงไปเป็นอันมาก บทบัญญัติทั้งหลายที่ใช้บังคับอยู่ไม่เหมาะสมกับกาลสมัย สมควรปรับปรุงบทบัญญัติกฎหมายว่าด้วยการขนส่งเสียใหม่ให้เหมาะสมยิ่งขึ้น จึงจำเป็นต้องตราพระราชบัญญัตินี้

พระราชบัญญัติการขนส่งทางบก (ฉบับที่ ๒) พ.ศ. ๒๕๒๓

มาตรา ๒ พระราชบัญญัตินี้ให้ใช้บังคับตั้งแต่วันถัดจากวันประกาศในราชกิจจานุเบกษาเป็นต้นไป

หมายเหตุ :- เหตุผลในการประกาศใช้พระราชบัญญัติฉบับนี้ คือ เนื่องจากผลแห่งการประกาศใช้พระราชบัญญัติการขนส่งทางบก พ.ศ. ๒๕๒๒ ได้ส่งผลกระทบต่อถึงบรรดารถบรรทุกขนส่งสินค้า ของผู้ประกอบการขนส่งส่วนบุคคล คือ

ก. รถบรรทุกที่ใช้รถมีน้ำหนักบรรทุกต่ำกว่าหนึ่งพันกิโลกรัมทั่วพระราชอาณาจักสำหรับประกอบการภายในครอบครัว ต่างได้รับความเดือดร้อนอย่างยิ่ง เพราะต้องไปยื่นขอจดทะเบียนขนส่งส่วนบุคคล และต้องใช้ใบอนุญาตขับขีของกรรมการขนส่งทางบก นอกเหนือไปจากใบอนุญาตของกรมตำรวจที่มีอยู่แล้ว ก่อให้เกิดความเดือดร้อน เพราะรถบรรทุกขนาดเล็กเหล่านี้จำเป็นต้องใช้ความชำนาญเชี่ยวชาญเป็นพิเศษไม่ เนื่องจากเป็นรถที่ส่วนมากใช้ในธุรกิจส่วนตัว ภายในครัวเรือนและใช้ในการขนส่งพืชผลของเกษตรกร จึงสมควรได้รับการยกเว้นไม่ต้องไปจดทะเบียนกับกรรมการขนส่งทางบก และการใช้ใบขับขีของกรรมการขนส่งทางบก

ข. สำหรับรถบรรทุกขนาดใหญ่ ซึ่งได้ประกอบการขนส่งส่วนบุคคลตามใบอนุญาต นั้น การจำกัดท้องที่ทำการขนส่งนั้น ย่อมก่อให้เกิดความไม่สะดวกและเป็นธรรม เพราะผู้ประกอบการขนส่งส่วนบุคคลก็ย่อมหมายถึงประกอบธุรกิจส่วนตัวนั่นเอง ท้องที่ที่กำหนดให้นั้น ย่อมเป็นเครื่องกีดขวางการปฏิบัติงาน เพราะการที่จะบรรทุกสินค้าของตนไปส่งยังที่ต่าง ๆ การที่จะต้องใช้ใบอนุญาตเป็นครั้งคราวนั้นย่อมก่อให้เกิดภาวะสูญเสียทางเศรษฐกิจ เป็นการเพิ่มราคาทุนโดยไม่จำเป็น

ค. โดยทั่วไปการตรวจสภาพรถมีค่าซ้ำ เมื่อนำรถไปขอรับการตรวจแล้วแต่ปรากฏว่ารถมีจำนวนมาก ตรวจสภาพไม่พ้นหากนำไปวิ่งขนส่งก็ต้องถูกจับกุม และมีโทษสูง และการที่จอตระการตรวจสภาพเป็นระยะนาน ๆ นั้น ย่อมทำให้เศรษฐกิจกระทบกระเทือน จึงสมควรกำหนดเวลาตรวจไว้ และหากความล่าช้าเป็นเพราะความผิดของพนักงานหรือผู้มีอำนาจตรวจสภาพก็ไม่สมควรเอาโทษแก่ผู้ประกอบการขนส่งที่ขอตรวจสภาพไว้แล้ว เพราะโทษมีกำหนดสูงคณะกรรมการการกฤษฎีกา

ง. การต่อใบอนุญาตตามบทเฉพาะกาลของใบอนุญาตประกอบการขนส่งซึ่งได้รับอนุญาตไว้แล้ว ก่อนใช้พระราชบัญญัติการขนส่งทางบก พ.ศ. ๒๕๒๒ ขนาดและส่วนซึ่งพนักงานตรวจสภาพตามกฎหมายเก่า ทั้งของกรมตำรวจและกรรมการขนส่งทางบก ไม่เป็นระเบียบเดียวกัน และมีมาตรฐานต่างกัน ฉะนั้น การขอต่อใบอนุญาตใหม่จึงไม่สมควรนำเหตุผลของการผิดขนาดและส่วนมา

เป็นข้อปฏิเสธ การขอต่อใบอนุญาตเก่านั้นอาศัยเหตุผลดังกล่าว จึงจำเป็นต้องแก้ไขเพิ่มเติมพระราชบัญญัติฉบับนี้

พระราชกำหนดแก้ไขเพิ่มเติมพระราชบัญญัติการขนส่งทางบก พ.ศ. ๒๕๒๒ พ.ศ. ๒๕๒๙

มาตรา ๒ พระราชกำหนดนี้ให้ใช้บังคับตั้งแต่วันถัดจากวันประกาศในราชกิจจานุเบกษาเป็นต้นไป

มาตรา ๕ อัตราภาษีรถตามพระราชบัญญัติการขนส่งทางบก พ.ศ. ๒๕๒๒ ซึ่งแก้ไขเพิ่มเติมโดยพระราชกำหนดนี้ ไม่ใช้บังคับแก่รถที่ได้จดทะเบียนและเสียภาษีรถประจำปีแล้ว หรือที่ค้างชำระภาษีรถประจำปีก่อนวันที่พระราชกำหนดนี้ใช้บังคับ ทั้งนี้ สำหรับภาษีรถประจำปีที่ยังเสียไว้แล้ว หรือที่ค้างชำนั้น

มาตรา ๖ รถที่ได้จดทะเบียนและเสียภาษีรถประจำปีแล้วก่อนวันที่พระราชกำหนดนี้ใช้บังคับ หากเป็นรถที่ไม่ได้รับการลดภาษีรถประจำปีตามพระราชกฤษฎีกาที่ออกตามความในมาตรา ๘๘ ทวิ แห่งพระราชบัญญัติการขนส่งทางบก พ.ศ. ๒๕๒๒ ซึ่งแก้ไขเพิ่มเติมโดยพระราชกำหนดนี้ ให้เสียภาษีรถประจำปีสำหรับปีต่อไป ดังต่อไปนี้

(๑) ปีที่หนึ่ง ให้เสียในอัตราครึ่งหนึ่งของอัตราตามที่กำหนดในบัญชีอัตราภาษีรถตาม

มาตรา ๘๕

(๒) ปีที่สอง ให้เสียในอัตราสามในสี่ของอัตราตามที่กำหนดในบัญชีอัตราภาษีรถตาม

มาตรา ๘๕

(๓) ปีต่อไป ให้เสียในอัตราตามที่กำหนดในบัญชีอัตราภาษีรถตามมาตรา ๘๕

มาตรา ๗ ให้รัฐมนตรีว่าการกระทรวงคมนาคมและรัฐมนตรีว่าการกระทรวงมหาดไทยรักษาการตามพระราชกำหนดนี้

หมายเหตุ :- เหตุผลในการประกาศใช้พระราชกำหนดฉบับนี้ คือ โดยที่ในปัจจุบันมีรถจำนวนมากใช้น้ำมันดีเซลหรือก๊าซเป็นเชื้อเพลิง ทำให้เกิดความจำเป็นในการส่งน้ำมันดีเซลหรือก๊าซเข้ามาในราชอาณาจักร ดังนั้น เพื่อป้องกันมิให้มีการเพิ่มจำนวนรถที่ใช้น้ำมันดีเซลหรือก๊าซเป็นเชื้อเพลิง และเพื่อเป็นการประหยัดเงินตราต่างประเทศในการนำเข้าน้ำมันเชื้อเพลิงดังกล่าว สมควรแก้ไขพระราชบัญญัติการขนส่งทางบก พ.ศ. ๒๕๒๒ และโดยที่เป็นการสมควรที่ความจำเป็นเร่งด่วนในอันที่จะรักษาความมั่นคงทางเศรษฐกิจของประเทศ จึงจำเป็นต้องตราพระราชกำหนดนี้

ประกาศสำนักนายกรัฐมนตรี เรื่อง การไม่อนุมัติพระราชกำหนดแก้ไขเพิ่มเติมพระราชบัญญัติการขนส่งทางบก พ.ศ. ๒๕๒๒ พ.ศ. ๒๕๒๙

สำนักงานคณะกรรมการกฤษฎีกา

สำนักงานคณะกรรมการกฤษฎีกา

<sup>๔๖</sup> ราชกิจจานุเบกษา/เล่ม ๑๐๗/ตอนที่ ๑๕/ฉบับพิเศษ หน้า ๓๑/๓๑ มกราคม ๒๕๒๙

<sup>๔๗</sup> ราชกิจจานุเบกษา/เล่ม ๑๐๗/ตอนที่ ๗๕/หน้า ๑๑/๖ พฤษภาคม ๒๕๒๙

พระราชบัญญัติการขนส่งทางบก (ฉบับที่ ๓) พ.ศ. ๒๕๓๐<sup>๔๘</sup>

มาตรา ๒ พระราชบัญญัตินี้ให้ใช้บังคับตั้งแต่วันถัดจากวันประกาศในราชกิจจานุเบกษาเป็นต้นไป

หมายเหตุ :- เหตุผลในการประกาศใช้พระราชบัญญัติฉบับนี้ คือ โดยที่ประเทศไทยได้ทำความตกลงกับประเทศในสมาคมประชาชาติแห่งเอเชียตะวันออกเฉียงใต้ว่าด้วยการยอมรับใบอนุญาตขับรถภายในประเทศซึ่งกันและกัน และโดยที่ประเทศไทยอาจทำความตกลงในทำนองเดียวกันกับประเทศอื่น ๆ ด้วย ซึ่งความตกลงดังกล่าวจะมีผลให้ผู้มีใบอนุญาตขับรถที่ออกโดยพนักงานเจ้าหน้าที่หรือสมาคมยานยนต์ ที่ได้รับอนุญาตจากรัฐบาลของประเทศในสมาคมประชาชาติแห่งเอเชียตะวันออกเฉียงใต้ หรือจากรัฐบาลของประเทศที่ประเทศไทยมีความตกลงด้วย สามารถใช้ใบอนุญาตขับรถนั้นขับรถในประเทศไทยได้ ฉะนั้น เพื่อดำเนินการให้เป็นไปตามพันธกรณีที่ประเทศไทยมีอยู่ต่างประเทศตามความตกลงดังกล่าว จึงจำเป็นต้องตราพระราชบัญญัตินี้

พระราชบัญญัติการขนส่งทางบก (ฉบับที่ ๔) พ.ศ. ๒๕๓๕<sup>๔๙</sup>

มาตรา ๒ พระราชบัญญัตินี้ให้ใช้บังคับตั้งแต่วันถัดจากวันประกาศในราชกิจจานุเบกษาเป็นต้นไป

หมายเหตุ :- เหตุผลในการประกาศใช้พระราชบัญญัติฉบับนี้ คือ เนื่องจากผู้ได้รับใบอนุญาตปฏิบัติหน้าที่เป็นผู้ประจำรถ โดยเฉพาะผู้ได้รับใบอนุญาตเป็นผู้ขับรถส่วนบุคคลมักนิยมเสพยาเสพติดให้โทษหรือวัตถุที่ออกฤทธิ์ต่อจิตและประสาทในขณะที่ปฏิบัติหน้าที่ ทำให้เกิดอุบัติเหตุสร้างความสูญเสียแก่ชีวิต ร่างกาย และทรัพย์สินของประชาชนบนท้องถนนเป็นอันมาก สมควรมีบทบัญญัติกำหนดความผิดและกำหนดโทษเกี่ยวกับการเสพยาเสพติดให้โทษ หรือวัตถุที่ออกฤทธิ์ต่อจิตและประสาท ในขณะที่ปฏิบัติหน้าที่ดังกล่าว และให้อำนาจผู้ตรวจการ พนักงานฝ่ายปกครอง หรือตำรวจ สั่งให้ผู้ได้รับใบอนุญาตปฏิบัติหน้าที่เป็นผู้ประจำรถที่มีเหตุอันควรเชื่อว่าเมาสุราหรือของมึนเมาอย่างอื่นหรือเสพยาเสพติดให้โทษ หรือเสพวัตถุที่ออกฤทธิ์ต่อจิตและประสาท ในขณะที่ปฏิบัติหน้าที่รับการตรวจหรือทดสอบถึงเหตุดังกล่าวได้ จึงจำเป็นต้องตราพระราชบัญญัตินี้

พระราชบัญญัติการขนส่งทางบก (ฉบับที่ ๕) พ.ศ. ๒๕๓๕<sup>๕๐</sup>

มาตรา ๒ พระราชบัญญัตินี้ให้ใช้บังคับตั้งแต่วันถัดจากวันประกาศในราชกิจจานุเบกษาเป็นต้นไป

<sup>๔๘</sup> ราชกิจจานุเบกษา/เล่ม ๑๐๔/ตอนที่ ๒๗๐/ฉบับพิเศษ หน้า ๕๑/๒๘ ธันวาคม ๒๕๓๐

<sup>๔๙</sup> ราชกิจจานุเบกษา/เล่ม ๑๐๙/ตอนที่ ๑๔/หน้า ๑๔/๒๗ กุมภาพันธ์ ๒๕๓๕

<sup>๕๐</sup> ราชกิจจานุเบกษา/เล่ม ๑๐๙/ตอนที่ ๓๘/หน้า ๙/๕ เมษายน ๒๕๓๕

หมายเหตุ :- เหตุผลในการประกาศใช้พระราชบัญญัติฉบับนี้ คือ โดยที่ปรากฏว่าอุบัติเหตุที่เกิดจากรถที่ใช้ในการขนส่งวัตถุอันตราย ได้ก่อให้เกิดความเสียหายอย่างร้ายแรงแก่ร่างกาย ชีวิต และทรัพย์สินของบุคคลภายนอก แต่โดยที่พระราชบัญญัติการขนส่งทางบก พ.ศ. ๒๕๒๒ ยังไม่มีบทบัญญัติควบคุมการขนส่งวัตถุอันตรายไว้อย่างเพียงพอและเหมาะสม สมควรแก้ไขปรับปรุงพระราชบัญญัติการขนส่งทางบก พ.ศ. ๒๕๒๒ ในส่วนที่เกี่ยวกับการขนส่งวัตถุอันตรายเสียใหม่เพื่อความปลอดภัยในการขนส่ง จึงจำเป็นต้องตราพระราชบัญญัตินี้

พระราชบัญญัติการขนส่งทางบก (ฉบับที่ ๖) พ.ศ. ๒๕๓๗<sup>๕๗</sup>

มาตรา ๒ พระราชบัญญัตินี้ให้ใช้บังคับตั้งแต่วันถัดจากวันประกาศในราชกิจจานุเบกษาเป็นต้นไป

หมายเหตุ :- เหตุผลในการประกาศใช้พระราชบัญญัติฉบับนี้ คือ โดยที่ปัจจุบันมีผู้นำรถยนต์นั่งส่วนบุคคลเกินเจ็ดคนแต่ไม่เกินสิบสองคน หรือรถยนต์ส่วนบุคคลที่มีน้ำหนักไม่เกินหนึ่งพันหกร้อย กิโลกรัม ซึ่งจดทะเบียนตามกฎหมายว่าด้วยรถยนต์ ไปใช้ประกอบการขนส่งเพื่อสินค้าในลักษณะที่เป็นการแก่งแย่งแข่งขันกับผู้ได้รับอนุญาตประกอบการขนส่งประจำทาง โดยมีได้รับอนุญาตให้ประกอบการขนส่งจากนายทะเบียนตามกฎหมายว่าด้วยการขนส่งทางบก และโดยที่บทบัญญัติของกฎหมายว่าด้วยการขนส่งทางบกได้บัญญัติยกเว้นไว้มิให้ใช้บังคับแก่การขนส่งโดยรถยนต์ดังกล่าว เป็นเหตุให้ทางราชการไม่สามารถเข้าควบคุมและจัดระเบียบการขนส่งได้ จึงเป็นอุปสรรคต่อการปฏิบัติการให้เป็นไปตามกฎหมาย สมควรปรับปรุงบทบัญญัตดังกล่าวให้เหมาะสม จึงจำเป็นต้องตราพระราชบัญญัตินี้

พระราชบัญญัติการขนส่งทางบก (ฉบับที่ ๗) พ.ศ. ๒๕๓๗<sup>๕๘</sup>

มาตรา ๒ พระราชบัญญัตินี้ให้ใช้บังคับตั้งแต่วันถัดจากวันประกาศในราชกิจจานุเบกษาเป็นต้นไป

มาตรา ๔ บรรดาใบอนุญาตปฏิบัติหน้าที่เป็นผู้ประจำรถที่ได้ออกให้ตามพระราชบัญญัติการขนส่งทางบก พ.ศ. ๒๕๒๒ ให้ใช้ได้ต่อไปจนกว่าจะสิ้นอายุ และถ้าผู้ได้รับใบอนุญาตประสงค์จะต่ออายุใบอนุญาต ให้นำความในมาตรา ๑๐๐ แห่งพระราชบัญญัติการขนส่งทางบก พ.ศ. ๒๕๒๒ ซึ่งแก้ไขเพิ่มเติมโดยพระราชบัญญัตินี้มาใช้บังคับ

มาตรา ๕ ให้รัฐมนตรีว่าการกระทรวงคมนาคมรักษาการตามพระราชบัญญัตินี้

หมายเหตุ :- เหตุผลในการประกาศใช้พระราชบัญญัติฉบับนี้ คือ เนื่องจากกฎหมายว่าด้วยการขนส่งทางบกที่ใช้บังคับอยู่ในปัจจุบัน ได้กำหนดให้ใบอนุญาตปฏิบัติหน้าที่เป็นผู้ประจำรถมีอายุเพียงหนึ่งปี

<sup>๕๗</sup> ราชกิจจานุเบกษา/เล่ม ๑๑๑/ตอนที่ ๒๖ ก/หน้า ๑/๒๑ มิถุนายน ๒๕๓๗

<sup>๕๘</sup> ราชกิจจานุเบกษา/เล่ม ๑๑๑/ตอนที่ ๒๘ ก/หน้า ๑/๓๐ มิถุนายน ๒๕๓๗

ทำให้ผู้ประกอบการอาชีพเป็นผู้ประจำรถจะต้องมาต่อใบอนุญาตทุก ๆ หนึ่งปี ซึ่งเป็นระยะเวลาที่สั้นมากทำให้เกิดความไม่สะดวกเสียเวลาและค่าใช้จ่ายแก่ผู้ประกอบการอาชีพดังกล่าวเป็นอย่างยิ่งในการที่จะต้องเดินทางมาต่อใบอนุญาตทุก ๆ ปี โดยเฉพาะผู้ที่เดินทางไปทำงานในจังหวัดอื่น การกำหนดระยะเวลาดังกล่าวจึงเป็นการเพิ่มภาระให้แก่ผู้ประกอบการอาชีพดังกล่าวโดยไม่จำเป็น จึงสมควรให้มีการขยายอายุของใบอนุญาตปฏิบัติหน้าที่เป็นผู้ประจำรถเพิ่มขึ้นจากหนึ่งปีเป็นสามปี จึงจำเป็นต้องตราพระราชบัญญัตินี้

พระราชบัญญัติการขนส่งทางบก (ฉบับที่ ๘) พ.ศ. ๒๕๔๒<sup>๕๙</sup>

มาตรา ๒ พระราชบัญญัตินี้ให้ใช้บังคับตั้งแต่วันถัดจากวันประกาศในราชกิจจานุเบกษาเป็นต้นไป

หมายเหตุ :- เหตุผลในการประกาศใช้พระราชบัญญัติฉบับนี้ คือ โดยที่ในปัจจุบันอุบัติเหตุร้ายแรงที่เกิดขึ้นทั้งถนนอันเป็นเหตุให้เกิดอันตรายแก่ชีวิตและทรัพย์สินของบุคคลต่าง ๆ นั้น มีสาเหตุมาจากการที่ผู้ขับรถเมาสุราหรือของมีเมาอย่างอื่น เสพยาเสพติดให้โทษ หรือเสพวัตถุที่ออกฤทธิ์ต่อจิตและประสาท รวมทั้งการปฏิบัติหน้าที่ขับรถติดต่อกันนานเกินไปจนทำให้ผู้ขับรถเกิดความตึงเครียด ดังนั้น เพื่อเป็นการป้องกันการเกิดอุบัติเหตุร้ายแรงอันเนื่องมาจากการมีดังกล่าว สมควรกำหนดห้ามมิให้ผู้ได้รับใบอนุญาตประกอบการขนส่งใช้หรือยินยอมให้ผู้ขับรถซึ่งมีอาการหรือกระทำการอย่างใดอย่างหนึ่งดังกล่าวปฏิบัติหน้าที่ขับรถที่ใช้ในการขนส่ง และกำหนดให้มีหน้าที่ควบคุมดูแลและป้องกันมิให้ผู้ขับรถซึ่งมีอาการหรือกระทำการเช่นนั้นขับรถที่ใช้ในการขนส่งด้วย รวมทั้งสมควรกำหนดให้ผู้ได้รับอนุญาตเป็นผู้ขับรถปฏิบัติหน้าที่ขับรถได้ไม่เกินสี่ชั่วโมงติดต่อกัน เพื่อมิให้เกิดความตึงเครียดจนเกินไป นอกจากนั้นสมควรกำหนดให้ผู้ปฏิบัติหน้าที่เป็นผู้ประจำรถโดยไม่ได้รับใบอนุญาต และได้กระทำการใด ๆ อันเป็นความผิดที่กำหนดไว้สำหรับผู้ได้รับใบอนุญาตปฏิบัติหน้าที่เป็นผู้ประจำรถต้องระวางโทษเช่นเดียวกับผู้ได้รับใบอนุญาตปฏิบัติหน้าที่เป็นผู้ประจำรถที่กระทำความผิดดังกล่าวด้วย จึงจำเป็นต้องตราพระราชบัญญัตินี้

พระราชบัญญัติการขนส่งทางบก (ฉบับที่ ๙) พ.ศ. ๒๕๔๒<sup>๖๐</sup>

มาตรา ๒ พระราชบัญญัตินี้ให้ใช้บังคับตั้งแต่วันถัดจากวันประกาศในราชกิจจานุเบกษาเป็นต้นไป

หมายเหตุ :- เหตุผลในการประกาศใช้พระราชบัญญัติฉบับนี้ คือ เนื่องจากพระราชบัญญัติการขนส่งทางบก พ.ศ. ๒๕๒๒ ยังมีได้บัญญัติให้สอดคล้องกับพระราชบัญญัติสภาตำบลและองค์การบริหารส่วนตำบล พ.ศ. ๒๕๓๗ เพื่อที่จะให้มีการจัดสรรภาษีที่จัดเก็บได้ให้เป็นรายได้ขององค์การบริหารส่วนตำบลได้ นอกจากนี้โดยที่ถ้อยคำเกี่ยวกับราชการส่วนท้องถิ่นในกฎหมายว่าด้วยการขนส่งทางบกมิใช้อยู่หลายคำตามรูปแบบของราชการส่วนท้องถิ่นซึ่งมีอยู่หลากหลาย โดยเมื่อจัดตั้งราชการส่วนท้องถิ่น

<sup>๕๙</sup> ราชกิจจานุเบกษา/เล่ม ๑๑๖/ตอนที่ ๒๐ ก/หน้า ๒๓/๒๕ มีนาคม ๒๕๔๒

<sup>๖๐</sup> ราชกิจจานุเบกษา/เล่ม ๑๑๖/ตอนที่ ๒๐ ก/หน้า ๒๗/๒๕ มีนาคม ๒๕๔๒

ขึ้นใหม่ ก็จะต้องแก้ไขเพิ่มเติมกฎหมายว่าด้วยการขนส่งทางบกทุกครั้ง เพื่อให้ราชการส่วนท้องถิ่นนั้น ได้รับการจัดสรรภาษีรถ ดังเช่นในกรณีขององค์การบริหารส่วนตำบลนั้นเป็นต้น ฉะนั้น เพื่อให้องค์การบริหารส่วนตำบลได้รับจัดสรรภาษีรถ และเพื่อปรับปรุงถ้อยคำเกี่ยวกับราชการส่วนท้องถิ่นให้ครอบคลุมถึงราชการส่วนท้องถิ่นทุกประเภท จึงจำเป็นต้องตราพระราชบัญญัตินี้

\*พระราชกฤษฎีกาแก้ไขบทบัญญัติให้สอดคล้องกับการโอนอำนาจหน้าที่ของส่วนราชการให้เป็นไปตามพระราชบัญญัติปรับปรุงกระทรวง ทบวง กรม พ.ศ. ๒๕๔๕ พ.ศ. ๒๕๔๕<sup>๖๐</sup>

มาตรา ๒ พระราชกฤษฎีกานี้ให้ใช้บังคับตั้งแต่วันถัดจากวันประกาศในราชกิจจานุเบกษาเป็นต้นไป

มาตรา ๘ ในพระราชบัญญัติการขนส่งทางบก พ.ศ. ๒๕๒๒ ให้แก้ไขคำว่า “เลขาธิการเร่งรัดพัฒนาชนบทหรือผู้แทน” เป็น “อธิบดีกรมทางหลวงชนบทหรือผู้แทน” และคำว่า “ผู้อำนวยการสำนักนโยบายและแผนมหาดไทย” เป็น “ผู้อำนวยการสำนักงานนโยบายและแผนการขนส่งและจราจร”

หมายเหตุ :- เหตุผลในการประกาศใช้พระราชกฤษฎีกาฉบับนี้ คือ โดยที่พระราชบัญญัติปรับปรุงกระทรวง ทบวง กรม พ.ศ. ๒๕๔๕ ได้บัญญัติให้จัดตั้งส่วนราชการขึ้นใหม่โดยมีภารกิจใหม่ ซึ่งได้มีการตราพระราชกฤษฎีกาโอนกิจการบริหารและอำนาจหน้าที่ของส่วนราชการให้เป็นไปตามพระราชบัญญัติปรับปรุงกระทรวง ทบวง กรม นั้นแล้ว และเนื่องจากพระราชบัญญัติดังกล่าวได้บัญญัติให้อำนาจหน้าที่ของส่วนราชการ รัฐมนตรีผู้ดำรงตำแหน่งหรือผู้ซึ่งปฏิบัติหน้าที่ในส่วนราชการเดิมมาเป็นของส่วนราชการใหม่ โดยให้มีการแก้ไขบทบัญญัติต่าง ๆ ให้สอดคล้องกับอำนาจหน้าที่ที่โอนไปด้วย ฉะนั้น เพื่อบูรณาการให้เป็นไปตามหลักการที่ปรากฏในพระราชบัญญัติและพระราชกฤษฎีกาดังกล่าว จึงสมควรแก้ไขบทบัญญัติของกฎหมายให้สอดคล้องกับการโอนส่วนราชการ เพื่อให้ผู้เกี่ยวข้องมีความชัดเจนในการใช้กฎหมายโดยไม่ต้องไปค้นหาในกฎหมายโอนอำนาจหน้าที่ว่าตามกฎหมายใดได้มีการโอนภารกิจของส่วนราชการหรือผู้รับผิดชอบตามกฎหมายนั้นไปเป็นของหน่วยงานใดหรือผู้ใดแล้ว โดยแก้ไขบทบัญญัติของกฎหมายให้มีการเปลี่ยนชื่อส่วนราชการ รัฐมนตรีผู้ดำรงตำแหน่งหรือผู้ซึ่งปฏิบัติหน้าที่ของส่วนราชการให้ตรงกับภารกิจที่โอนอำนาจหน้าที่ และเพิ่มผู้แทนส่วนราชการในคณะกรรมการให้ตรงตามภารกิจที่มีการตัดโอนจากส่วนราชการเดิมมาเป็นของส่วนราชการใหม่รวมทั้งจัดส่วนราชการเดิมที่มีการยุบเลิกแล้ว ซึ่งเป็นการแก้ไขให้ตรงตามพระราชบัญญัติและพระราชกฤษฎีกาดังกล่าว จึงจำเป็นต้องตราพระราชกฤษฎีกานี้

พระราชบัญญัติการขนส่งทางบก (ฉบับที่ ๑๑) พ.ศ. ๒๕๔๖<sup>๖๑</sup>

มาตรา ๒ พระราชบัญญัตินี้ให้ใช้บังคับเมื่อพ้นกำหนดหกสิบวันนับแต่วันประกาศในราชกิจจานุเบกษาเป็นต้นไป

<sup>๖๐</sup> ราชกิจจานุเบกษา/เล่ม ๑๑๙/ตอนที่ ๑๐๒ ก/หน้า ๖๖/๘ ตุลาคม ๒๕๔๕

<sup>๖๑</sup> ราชกิจจานุเบกษา/เล่ม ๑๒๐/ตอนที่ ๔๘ ก/หน้า ๙/๒๙ พฤษภาคม ๒๕๔๖

มาตรา ๕ รถที่ค้างชำระภาษีรถประจำปีอยู่ในวันที่พระราชบัญญัตินี้ใช้บังคับให้ดำเนินการ ดังนี้

(๑) ให้นายทะเบียนประกาศหมายเลขทะเบียนพร้อมทั้งจำนวนภาษียังค้างชำระไว้ ณ ที่ทำการนายทะเบียนและในสถานที่ที่อธิบดีประกาศกำหนดภายในหกสิบวันนับแต่วันที่พระราชบัญญัตินี้ใช้บังคับ

(๒) ให้เจ้าของรถหรือผู้ครอบครองรถทำความตกลงกับนายทะเบียนในการชำระภาษียังค้างชำระภายในหนึ่งร้อยแปดสิบวันนับแต่วันที่นายทะเบียนได้มีประกาศตาม (๑) โดยให้ได้รับยกเว้นเงินเพิ่ม หากมีภาษียังค้างชำระเกินกว่าสามปี ให้คิดภาษียังชำระเพียงสามปี และให้ผ่อนชำระเป็นงวดได้ ตามระเบียบที่อธิบดีประกาศกำหนด

(๓) เจ้าของรถหรือผู้ครอบครองรถที่มีได้ดำเนินการตาม (๒) ต้องเสียภาษียังชำระทั้งหมด พร้อมทั้งเงินเพิ่มในอัตราร้อยละหนึ่งต่อเดือนของจำนวนภาษียังค้างชำระ

(๔) เมื่อครบกำหนดระยะเวลาตาม (๒) รถที่ค้างชำระภาษีรถประจำปีตั้งแต่สามปีขึ้นไป หรือรถที่ค้างชำระภาษีรถประจำปีไม่ถึงสามปี แต่ต่อมาภายหลังค้างชำระภาษีติดต่อกันครบสามปีให้ถือว่าทะเบียนรถเป็นอันระงับไป และให้เจ้าของรถหรือผู้ครอบครองรถมีหน้าที่ส่งคืนแผ่นป้ายเลขทะเบียนรถต่อนายทะเบียน และนำหนังสือแสดงการจดทะเบียนรถมาแสดงต่อนายทะเบียนเพื่อบันทึกหลักฐานการระงับทะเบียนรถภายในสามสิบวันนับแต่วันครบกำหนดระยะเวลาตาม (๒) หรือนับแต่วันค้างชำระภาษีติดต่อกันครบสามปี แล้วแต่กรณี

ให้นามตรา ๘๖/๒ มาตรา ๘๖/๓ วรรคสองและวรรคสาม และมาตรา ๘๖/๔ วรรคสอง แห่งพระราชบัญญัติการขนส่งทางบก พ.ศ. ๒๕๒๒ ซึ่งแก้ไขเพิ่มเติมโดยพระราชบัญญัตินี้มาใช้บังคับโดยอนุโลม

เจ้าของรถหรือผู้ครอบครองรถผู้ใดไม่ส่งคืนแผ่นป้ายเลขทะเบียนรถและนำหนังสือแสดงการจดทะเบียนรถมาแสดงต่อนายทะเบียนตามความใน (๔) ให้นำโทษตามมาตรา ๑๔๙/๑ แห่งพระราชบัญญัติการขนส่งทางบก พ.ศ. ๒๕๒๒ ซึ่งแก้ไขเพิ่มเติมโดยพระราชบัญญัตินี้มาใช้บังคับ

มาตรา ๖ ให้รัฐมนตรีว่าการกระทรวงคมนาคมรักษาการตามพระราชบัญญัตินี้

หมายเหตุ :- เหตุผลในการประกาศใช้พระราชบัญญัติฉบับนี้ คือ โดยที่ปัจจุบันมีเจ้าของรถเป็นจำนวนมากละเลยหรือหลีกเลี่ยงการชำระภาษีรถประจำปี ทำให้มีภาษีรถประจำปีค้างชำระเพิ่มขึ้นทุกปี และเมื่อมีการเปลี่ยนเจ้าของรถก็เกิดข้อโต้แย้งในการชำระภาษีรถประจำปีที่ยังค้างชำระ สมควรปรับปรุงมาตรการในการจัดเก็บภาษีรถประจำปีที่ยังค้างชำระให้ได้ผลอย่างจริงจัง จึงจำเป็นต้องตราพระราชบัญญัตินี้

พระราชบัญญัติการขนส่งทางบก (ฉบับที่ ๑๑) พ.ศ. ๒๕๕๐<sup>๖๓</sup>

<sup>๖๓</sup> ราชกิจจานุเบกษา เล่ม ๑๒๔/ตอนที่ ๑๐๒ ก/หน้า ๑๓๐ ธันวาคม ๒๕๕๐

มาตรา ๒ พระราชบัญญัตินี้ให้ใช้บังคับเมื่อพ้นกำหนดสามสิบวันนับแต่วันประกาศ

ในราชกิจจานุเบกษาเป็นต้นไป

สำนักงานคณะกรรมการกฤษฎีกา

สำนักงานคณะกรรมการกฤษฎีกา

หมายเหตุ :- เหตุผลในการประกาศใช้พระราชบัญญัติฉบับนี้ คือ เนื่องจากปัจจุบันสถานการณ์ราคาน้ำมันได้ปรับตัวสูงขึ้นอย่างต่อเนื่อง รวมทั้งปัญหาทางด้านมลภาวะทางอากาศที่เพิ่มมากขึ้น และเพื่อเป็นการส่งเสริมให้มีการใช้พลังงานอันทดแทนการใช้น้ำมันเชื้อเพลิง สนับสนุนการใช้พลังงานอย่างประหยัด และการใช้พลังงานสะอาดเพื่ออนุรักษ์สิ่งแวดล้อม อันจะเป็นการช่วยให้มีการใช้พลังงานอย่างเหมาะสมและคุ้มค่าและก่อให้เกิดผลดีต่อระบบเศรษฐกิจและสิ่งแวดล้อมของประเทศ สมควรส่งเสริมการใช้รถที่ใช้พลังงานดังกล่าวโดยกำหนดให้มีอัตราภาษีประจำปีสำหรับรถเหล่านี้เป็นการเฉพาะ จึงจำเป็นต้องตราพระราชบัญญัตินี้

สำนักงานคณะกรรมการกฤษฎีกา

สำนักงานคณะกรรมการกฤษฎีกา

พระราชบัญญัติการขนส่งทางบก (ฉบับที่ ๑๒) พ.ศ. ๒๕๕๗<sup>๖๔</sup>

สำนักงานคณะกรรมการกฤษฎีกา

สำนักงานคณะกรรมการกฤษฎีกา

สำนักงานคณะกรรมการกฤษฎีกา

มาตรา ๒ พระราชบัญญัตินี้ให้ใช้บังคับเมื่อพ้นกำหนดเก้าสิบวันนับแต่วันประกาศในราชกิจจานุเบกษาเป็นต้นไป

สำนักงานคณะกรรมการกฤษฎีกา

สำนักงานคณะกรรมการกฤษฎีกา

สำนักงานคณะกรรมการกฤษฎีกา

มาตรา ๑๔ ให้กรรมการผู้ทรงคุณวุฒิในคณะกรรมการควบคุมการขนส่งทางบกกลางซึ่งดำรงตำแหน่งอยู่ก่อนวันที่พระราชบัญญัตินี้ใช้บังคับ คงอยู่ในตำแหน่งต่อไปได้จนกว่าจะครบวาระ

สำนักงานคณะกรรมการกฤษฎีกา

สำนักงานคณะกรรมการกฤษฎีกา

สำนักงานคณะกรรมการกฤษฎีกา

มาตรา ๑๕ ให้รัฐมนตรีว่าการกระทรวงคมนาคมรักษาการตามพระราชบัญญัตินี้

สำนักงานคณะกรรมการกฤษฎีกา

สำนักงานคณะกรรมการกฤษฎีกา

หมายเหตุ :- เหตุผลในการประกาศใช้พระราชบัญญัติฉบับนี้ คือ เนื่องจากกฎหมายว่าด้วยการขนส่งทางบกได้ใช้บังคับมาเป็นเวลานาน สมควรปรับปรุงบทบัญญัติบางประการเสียใหม่ เพื่อให้สอดคล้องกับเทคโนโลยีการผลิตรถในปัจจุบันที่มีการพัฒนาเปลี่ยนแปลงไปมาก และเพื่อให้การบังคับใช้กฎหมายมีประสิทธิภาพยิ่งขึ้นอีกทั้งเพื่อเป็นการคุ้มครองผู้ใช้บริการการตรวจสอบสภาพรถให้ได้รับความเป็นธรรม จึงจำเป็นต้องตราพระราชบัญญัตินี้

สำนักงานคณะกรรมการกฤษฎีกา

สำนักงานคณะกรรมการกฤษฎีกา

สำนักงานคณะกรรมการกฤษฎีกา

พระราชบัญญัติการขนส่งทางบก (ฉบับที่ ๑๓) พ.ศ. ๒๕๕๗<sup>๖๕</sup>

สำนักงานคณะกรรมการกฤษฎีกา

สำนักงานคณะกรรมการกฤษฎีกา

มาตรา ๒ พระราชบัญญัตินี้ให้ใช้บังคับตั้งแต่วันถัดจากวันประกาศในราชกิจจานุเบกษา เป็นต้นไป

สำนักงานคณะกรรมการกฤษฎีกา

สำนักงานคณะกรรมการกฤษฎีกา

มาตรา ๕ บรรดาภาษีประจำปีของรถของหน่วยงานตามมาตรา ๘๘ แห่งพระราชบัญญัติการขนส่งทางบก พ.ศ. ๒๕๒๒ ซึ่งแก้ไขเพิ่มเติมโดยพระราชบัญญัตินี้ที่ค้างชำระไว้ก่อนวันที่พระราชบัญญัตินี้ใช้บังคับ ให้เป็นอันระงับไป

สำนักงานคณะกรรมการกฤษฎีกา

สำนักงานคณะกรรมการกฤษฎีกา

<sup>๖๔</sup> ราชกิจจานุเบกษา เล่ม ๑๓๑/ตอนที่ ๘๓ ก/หน้า ๑๐/๒๓ ธันวาคม ๒๕๕๗

<sup>๖๕</sup> ราชกิจจานุเบกษา เล่ม ๑๓๑/ตอนที่ ๘๗ ก/หน้า ๓๑/๒๖ ธันวาคม ๒๕๕๗

สำนักงานคณะกรรมการกฤษฎีกา

สำนักงานคณะกรรมการกฤษฎีกา

สำนักงานคณะกรรมการกฤษฎีกา

มาตรา ๖ ให้รัฐมนตรีว่าการกระทรวงคมนาคมรักษาการตามพระราชบัญญัตินี้

สำนักงานคณะกรรมการกฤษฎีกา

สำนักงานคณะกรรมการกฤษฎีกา

สำนักงานคณะกรรมการกฤษฎีกา

หมายเหตุ :- เหตุผลในการประกาศใช้พระราชบัญญัติฉบับนี้ คือ เนื่องจากปัจจุบันได้มีการปรับปรุงการบริหารราชการ ทำให้หน่วยงานของรัฐรูปแบบต่าง ๆ เกิดขึ้นเพิ่มเติมจากหน่วยงานทางราชการที่มีอยู่เดิม อีกทั้งหน่วยงานทางราชการเดิมบางหน่วยก็ได้มีการปรับเปลี่ยนฐานะหรือรูปแบบการดำเนินการใหม่ อันมีผลทำให้หน่วยงานนั้น ๆ มิได้มีฐานะเป็นกระทรวง ทบวง กรม หรือหน่วยงานตามที่กฎหมายกำหนดให้ได้รับยกเว้นการขออนุญาตประกอบการขนส่งส่วนบุคคลและยกเว้นภาษีรถประจำปี อย่างไรก็ตาม เนื่องจากหน่วยงานที่เกิดขึ้นหรือปรับเปลี่ยนใหม่นั้นมีฐานะเป็นหน่วยงานของรัฐสมควรแก้ไขเพิ่มเติมกฎหมายว่าด้วยการขนส่งทางบกเพื่อให้หน่วยงานดังกล่าวได้รับยกเว้นการขออนุญาตประกอบการขนส่งส่วนบุคคล และยกเว้นภาษีรถประจำปี จึงจำเป็นต้องตราพระราชบัญญัตินี้

สำนักงานคณะกรรมการกฤษฎีกา

สำนักงานคณะกรรมการกฤษฎีกา

สำนักงานคณะกรรมการกฤษฎีกา

คำสั่งหัวหน้าคณะรักษาความสงบแห่งชาติที่ ๑๕/๒๕๖๐ เรื่อง มาตรการเพิ่มความปลอดภัยในรถโดยสารสาธารณะ

สำนักงานคณะกรรมการกฤษฎีกา

สำนักงานคณะกรรมการกฤษฎีกา

สำนักงานคณะกรรมการกฤษฎีกา

ข้อ ๒ ให้นายทะเบียนตามกฎหมายว่าด้วยการขนส่งทางบกมีอำนาจสั่งเพิกถอนการจดทะเบียนรถรับใช้รถหรือพักใช้ใบอนุญาตประกอบการขนส่งได้ไม่เกินหกเดือน เมื่อมีกรณีดังต่อไปนี้

สำนักงานคณะกรรมการกฤษฎีกา

สำนักงานคณะกรรมการกฤษฎีกา

สำนักงานคณะกรรมการกฤษฎีกา

(๑) เกิดอุบัติเหตุร้ายแรงจากการขนส่งอันกระทบต่อความเชื่อมั่นในระบบการขนส่ง โดยมีสาเหตุมาจากการที่ผู้ประกอบการขนส่งไม่ควบคุมกำกับดูแลผู้ขับรถให้มีความเร็วไม่เกินอัตราที่กฎหมายกำหนด ขับรถเกินชั่วโมงการทำงานตามที่กฎหมายกำหนด ขับรถโดยประมาท หรือขับรถในขณะที่ร่างกายหรือจิตใจหย่อนความสามารถ

สำนักงานคณะกรรมการกฤษฎีกา

สำนักงานคณะกรรมการกฤษฎีกา

สำนักงานคณะกรรมการกฤษฎีกา

(๒) ผู้ประกอบการขนส่งปล่อยปละละเลยให้มีการนำรถไปใช้กระทำผิด เช่น

สำนักงานคณะกรรมการกฤษฎีกา

สำนักงานคณะกรรมการกฤษฎีกา

สำนักงานคณะกรรมการกฤษฎีกา

ความผิดเกี่ยวกับยาเสพติดให้โทษ ความผิดเกี่ยวกับการหลอกลวง

สำนักงานคณะกรรมการกฤษฎีกา

สำนักงานคณะกรรมการกฤษฎีกา

สำนักงานคณะกรรมการกฤษฎีกา

(๓) ผู้ประกอบการขนส่งไม่ควบคุมกำกับดูแลผู้ขับรถหรือพนักงานเก็บค่าโดยสาร

สำนักงานคณะกรรมการกฤษฎีกา

สำนักงานคณะกรรมการกฤษฎีกา

สำนักงานคณะกรรมการกฤษฎีกา

ทำให้มีการบรรทุกผู้โดยสารเกินจำนวนที่นั่ง ทอดทิ้งผู้โดยสาร หรือเก็บค่าโดยสารเกินอัตราที่กำหนด

สำนักงานคณะกรรมการกฤษฎีกา

สำนักงานคณะกรรมการกฤษฎีกา

สำนักงานคณะกรรมการกฤษฎีกา

ข้อ ๓ ให้กรมการขนส่งทางบกควบคุมผู้ให้บริการระบบติดตามรถสำหรับรถตาม

สำนักงานคณะกรรมการกฤษฎีกา

สำนักงานคณะกรรมการกฤษฎีกา

สำนักงานคณะกรรมการกฤษฎีกา

กฎหมายว่าด้วยการขนส่งทางบกและกฎหมายว่าด้วยรถยนต์ให้ปฏิบัติตามกฎหมายเกี่ยวกับ

สำนักงานคณะกรรมการกฤษฎีกา

สำนักงานคณะกรรมการกฤษฎีกา

สำนักงานคณะกรรมการกฤษฎีกา

คุณลักษณะและระบบการทำงานของเครื่องบันทึกข้อมูลการเดินทางของรถ

สำนักงานคณะกรรมการกฤษฎีกา

สำนักงานคณะกรรมการกฤษฎีกา

สำนักงานคณะกรรมการกฤษฎีกา

ผู้ให้บริการระบบติดตามรถผู้ใดฝ่าฝืนหรือไม่ปฏิบัติตามวรรคหนึ่ง ให้กรมการขนส่ง

สำนักงานคณะกรรมการกฤษฎีกา

สำนักงานคณะกรรมการกฤษฎีกา

สำนักงานคณะกรรมการกฤษฎีกา

ทางบกมีอำนาจเปรียบเทียบปรับได้วันละไม่เกินห้าพันบาทจนกว่าจะปฏิบัติให้ถูกต้อง

สำนักงานคณะกรรมการกฤษฎีกา

สำนักงานคณะกรรมการกฤษฎีกา

สำนักงานคณะกรรมการกฤษฎีกา

ราชกิจจานุเบกษา เล่ม ๑๓๔/ตอนที่ ๘๔ ง/หน้า ๔๐/๒๑ มีนาคม ๒๕๖๐

สำนักงานคณะกรรมการกฤษฎีกา

สำนักงานคณะกรรมการกฤษฎีกา

สำนักงานคณะกรรมการกฤษฎีกา

- ๔๙ -			สำนักงานคณะกรรมการกฤษฎีกา			- ๕๐ -			สำนักงานคณะกรรมการกฤษฎีกา		
(๑) การติดตั้งถังบรรจุก๊าซธรรมชาติหรือก๊าซปิโตรเลียมเหลวต้องไม่ทำให้น้ำหนักลดรวมน้ำหนักบรรทุกเกินสมรรถนะของรถ						สำนักงานคณะกรรมการกฤษฎีกา	สำนักงานคณะกรรมการกฤษฎีกา	สำนักงานคณะกรรมการกฤษฎีกา	สำนักงานคณะกรรมการกฤษฎีกา	สำนักงานคณะกรรมการกฤษฎีกา	สำนักงานคณะกรรมการกฤษฎีกา
(๒) การติดตั้งหรือการปรับปรุงแก้ไขตัวรถและเครื่องอุปกรณ์ เพื่อความปลอดภัยต่อการใช้รถและการเดินทาง โดยเฉพาะเพื่อให้ผู้โดยสารสามารถออกจากตัวรถได้โดยสะดวกและรวดเร็วเมื่อมีกรณีจำเป็นหรือเกิดอุบัติเหตุ เช่น การแก้ไขกลไกเปิดประตูหลัง การเพิ่มขนาดหน้าต่าง การปรับปรุงพนักพิงเบาะหลังเพื่อให้พับได้และใช้เป็นทางออกฉุกเฉิน ทั้งนี้ ตามมาตรฐานที่กรมการขนส่งทางบกประกาศกำหนด						สำนักงานคณะกรรมการกฤษฎีกา	สำนักงานคณะกรรมการกฤษฎีกา	สำนักงานคณะกรรมการกฤษฎีกา	สำนักงานคณะกรรมการกฤษฎีกา	สำนักงานคณะกรรมการกฤษฎีกา	สำนักงานคณะกรรมการกฤษฎีกา
(๓) กำหนดจำนวนที่นั่งผู้โดยสารให้มีจำนวนที่เหมาะสมและปลอดภัยกับการบรรทุกและขนส่งผู้โดยสาร ซึ่งต้องไม่เกินสิบสามที่นั่ง						สำนักงานคณะกรรมการกฤษฎีกา	สำนักงานคณะกรรมการกฤษฎีกา	สำนักงานคณะกรรมการกฤษฎีกา	สำนักงานคณะกรรมการกฤษฎีกา	สำนักงานคณะกรรมการกฤษฎีกา	สำนักงานคณะกรรมการกฤษฎีกา
ข้อ ๕ เพื่อประโยชน์ในการคุ้มครองผู้โดยสารและบุคคลภายนอก ให้รถตามกฎหมายว่าด้วยการขนส่งทางบกหรือกฎหมายว่าด้วยรถยนต์จัดให้มีการทำประกันภัยรถยนต์เพิ่มเติมจากพระราชบัญญัติคุ้มครองผู้ประสบภัยจากรถ พ.ศ. ๒๕๓๕ โดยให้กรมการขนส่งทางบกกำหนดเป็นเงื่อนไขสำหรับการรับจดทะเบียนหรือรับชำระภาษี						สำนักงานคณะกรรมการกฤษฎีกา	สำนักงานคณะกรรมการกฤษฎีกา	สำนักงานคณะกรรมการกฤษฎีกา	สำนักงานคณะกรรมการกฤษฎีกา	สำนักงานคณะกรรมการกฤษฎีกา	สำนักงานคณะกรรมการกฤษฎีกา
ประเภทรถที่ต้องจัดทำประกันภัยเพิ่มเติมและวงเงินคุ้มครองผู้โดยสารและบุคคลภายนอกให้เป็นไปตามที่กรมการขนส่งทางบกประกาศกำหนด						สำนักงานคณะกรรมการกฤษฎีกา	สำนักงานคณะกรรมการกฤษฎีกา	สำนักงานคณะกรรมการกฤษฎีกา	สำนักงานคณะกรรมการกฤษฎีกา	สำนักงานคณะกรรมการกฤษฎีกา	สำนักงานคณะกรรมการกฤษฎีกา
ข้อ ๖ ให้กฎกระทรวงที่ออกตามความในมาตรา ๓๕ แห่งพระราชบัญญัติการขนส่งทางบก พ.ศ. ๒๕๒๒ ที่ใช้บังคับอยู่ในวันก่อนวันที่คำสั่งนี้ใช้บังคับ ยังมีผลใช้บังคับไปพลางก่อนจนกว่าจะมีประกาศที่ออกตามมาตรา ๓๕ แห่งพระราชบัญญัติการขนส่งทางบก พ.ศ. ๒๕๓๕ ซึ่งแก้ไขเพิ่มเติมโดยคำสั่งนี้ใช้บังคับแทน ทั้งนี้ กฎกระทรวงดังกล่าวให้ใช้บังคับได้เป็นเวลาไม่เกินหกสัปดาห์นับแต่วันที่คำสั่งนี้ใช้บังคับ						สำนักงานคณะกรรมการกฤษฎีกา	สำนักงานคณะกรรมการกฤษฎีกา	สำนักงานคณะกรรมการกฤษฎีกา	สำนักงานคณะกรรมการกฤษฎีกา	สำนักงานคณะกรรมการกฤษฎีกา	สำนักงานคณะกรรมการกฤษฎีกา
ข้อ ๗ ให้ทุกส่วนราชการและหน่วยงานของรัฐที่เกี่ยวข้องกับการบังคับใช้กฎหมายว่าด้วยการขนส่งทางบก ปฏิบัติตามและบังคับใช้กฎหมายอย่างเคร่งครัดเพื่อป้องกันมิให้เกิดการกระทำความผิดหรือมีการกระทำใดที่มีผลกระทบต่อความปลอดภัยในการให้บริการขนส่งสาธารณะ ทั้งนี้ ในกรณีที่ปรากฏว่ามีการเพิกเฉยหรือละเลยไม่กระทำการหรือดเว้นกระทำการ หรือมีการแสวงหาผลประโยชน์โดยการเรียก รับ หรือยอมจะรับทรัพย์สินหรือประโยชน์อื่นใดโดยมิชอบ ให้ผู้บังคับบัญชาซึ่งมีอำนาจสั่งบรรจุของเจ้าหน้าที่ของรัฐผู้นั้นพิจารณาดำเนินการทางแพ่ง ทางอาญา และทางปกครองต่อเจ้าหน้าที่ของรัฐผู้นั้นอย่างรวดเร็วและเด็ดขาด						สำนักงานคณะกรรมการกฤษฎีกา	สำนักงานคณะกรรมการกฤษฎีกา	สำนักงานคณะกรรมการกฤษฎีกา	สำนักงานคณะกรรมการกฤษฎีกา	สำนักงานคณะกรรมการกฤษฎีกา	สำนักงานคณะกรรมการกฤษฎีกา
กรณีที่หัวหน้าส่วนราชการหรือผู้บังคับบัญชาซึ่งมีอำนาจสั่งบรรจุปล่อยปละละเลยการปฏิบัติหน้าที่หรือการตามวรรคหนึ่ง ให้ถือเป็นความผิดวินัยหรือความผิดทางอาญา แล้วแต่กรณี						สำนักงานคณะกรรมการกฤษฎีกา	สำนักงานคณะกรรมการกฤษฎีกา	สำนักงานคณะกรรมการกฤษฎีกา	สำนักงานคณะกรรมการกฤษฎีกา	สำนักงานคณะกรรมการกฤษฎีกา	สำนักงานคณะกรรมการกฤษฎีกา
ข้อ ๘ ในกรณีเห็นสมควรนายกรัฐมนตรียกคณะรัฐมนตรีอาจเสนอให้คณะรักษาความสงบแห่งชาติแก้ไขเปลี่ยนแปลงคำสั่งนี้ได้						สำนักงานคณะกรรมการกฤษฎีกา	สำนักงานคณะกรรมการกฤษฎีกา	สำนักงานคณะกรรมการกฤษฎีกา	สำนักงานคณะกรรมการกฤษฎีกา	สำนักงานคณะกรรมการกฤษฎีกา	สำนักงานคณะกรรมการกฤษฎีกา
ข้อ ๙ คำสั่งนี้ให้ใช้บังคับตั้งแต่วันประกาศในราชกิจจานุเบกษาเป็นต้นไป						สำนักงานคณะกรรมการกฤษฎีกา	สำนักงานคณะกรรมการกฤษฎีกา	สำนักงานคณะกรรมการกฤษฎีกา	สำนักงานคณะกรรมการกฤษฎีกา	สำนักงานคณะกรรมการกฤษฎีกา	สำนักงานคณะกรรมการกฤษฎีกา





# มาตรการลดความเสี่ยงอุบัติเหตุ

## จากรถบรรทุกอ้อย



บรรทุกความสูงไม่เกิน 3.80 เมตร  
ตามที่กฎหมายกำหนด  
โรงงานจัดทำคานปาดทางเข้า

1

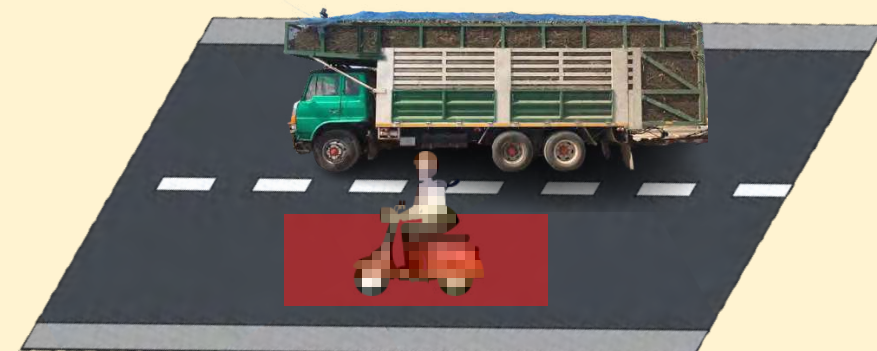
บริเวณด้านขวาของรถบรรทุก



2

บริเวณด้านซ้ายของรถบรรทุก

ที่มีทัศนวิสัยที่แคบ



3

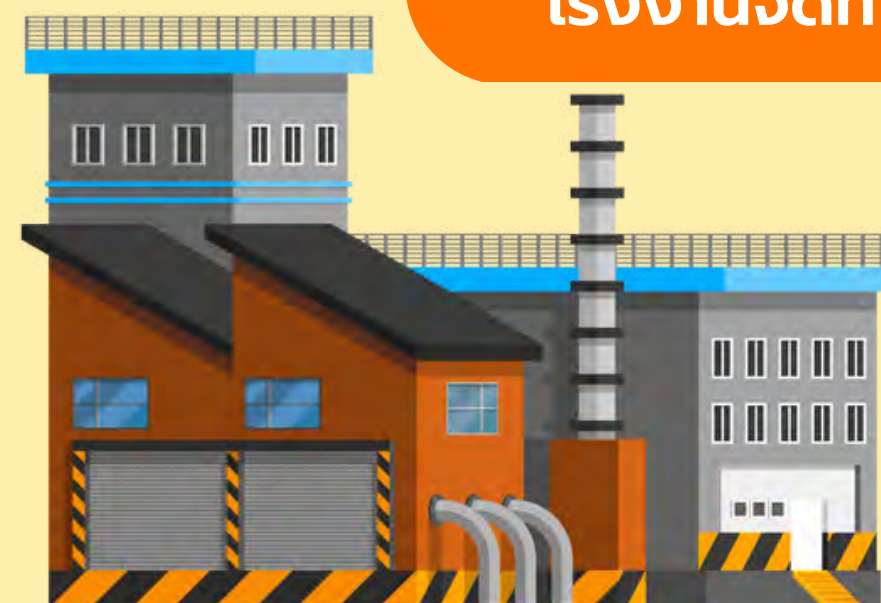
ด้านหน้าของรถบรรทุก



4

บริเวณด้านหลังของรถบรรทุก

ที่ระจกมองหลังของคนขับรถบรรทุก  
ไม่สามารถเห็นด้านหลังของรถได้



ผู้ขับขี่รถจักรยานยนต์ควรหลีกเลี่ยงการเข้าใกล้พื้นที่บอดของรถบรรทุกในทุกกรณี

ด้วยความปรารถนาดีจาก  
บริษัท น้ำตาลทิพย์กำแพงเพชร จำกัด

50 เมตร

มีกรวยสะท้อนติดรถไม่น้อยกว่า  
คันละ 2 อัน รถเสียหรือจอดพักรถ  
ให้วางกรวยห่างจากท้ายรถ 50 เมตร